



湖北宜昌交运集团股份有限公司

2013 半年度报告

2013 年 07 月

第一节 重要提示、目录和释义

公司董事会、监事会及董事、监事、高级管理人员保证半年度报告内容的真实、准确、完整，不存在虚假记载、误导性陈述或重大遗漏，并承担个别和连带的法律责任。

所有董事均已出席了审议本报告的董事会会议。

公司计划不派发现金红利，不送红股，不以公积金转增股本。

公司负责人董新利、主管会计工作负责人陈贤平及会计机构负责人(会计主管人员)陈晶晶声明：保证本半年度报告中财务报告的真实、准确、完整。

本报告中涉及的未来发展计划等前瞻性陈述，不构成公司对投资者的实质性承诺，请投资者注意投资风险。

目录

第一节 重要提示、目录和释义.....	2
第二节 公司简介	5
第三节 会计数据和财务指标摘要	7
第四节 董事会报告	9
第五节 重要事项	20
第六节 股份变动及股东情况	27
第七节 董事、监事、高级管理人员情况	30
第八节 财务报告	31
第九节 备查文件目录	131

释义

释义项	指	释义内容
中国证监会	指	中国证券监督管理委员会
湖北证监局	指	中国证券监督管理委员会湖北监管局
深交所	指	深圳证券交易所
宜昌市国资委	指	宜昌市人民政府国有资产监督管理委员会
鄂旅投、鄂西圈投	指	湖北省鄂西生态文化旅游圈投资有限公司
宜昌交运、本公司、公司	指	湖北宜昌交运集团股份有限公司
公司章程	指	湖北宜昌交运集团股份有限公司章程
保荐机构、保荐人	指	华龙证券有限责任公司
天元物流、天元公司	指	湖北天元物流发展有限公司
宜昌麟远	指	宜昌交运集团麟远汽车销售服务有限公司
恩施麟觉	指	恩施麟觉汽车销售服务有限公司
恩施麟达	指	恩施麟达汽车销售服务有限公司
宜都客运	指	宜昌交运集团宜都客运有限公司
宜昌麟汇	指	宜昌交运集团麟汇汽车销售服务有限公司
宜昌麟辰	指	宜昌交运集团麟辰汽车销售服务有限公司
三峡游轮中心	指	湖北宜昌长江三峡游轮中心开发有限公司
汉宜铁路客运专线	指	我国“四纵四横”铁路主干网络中沪汉蓉快速客运专线的组成部分，东起武汉枢纽，西至宜昌东站，全长 291 公里
公铁对接	指	通过客运站、客运车辆与铁路运输站点的衔接，实现两种运输方式之间相互便捷转换的交通运输组织方式
公司化改造	指	公司责任经营模式线路和车辆向公车公营模式调整转换
两坝一峡、交运 o 两坝一峡	指	公司开展的西陵峡下段葛洲坝至三峡大坝区间短途游轮旅游观光项目
三峡游客中心	指	三峡区域最大的游客集散中心，是宜昌市旅游局指定的位于宜昌港客运站的集旅游咨询、旅游接待、旅游运输、线路推介、旅游商品、餐饮服务等功能于一体的旅游公共服务平台
旅游直通车	指	由三峡游客中心固定发往景区、景点、旅游度假村等旅游区的营运班车
宜奉宜旅游	指	长江三峡中长线游轮旅游线路产品，包含了西陵峡、巫峡、瞿塘峡三个峡谷的自然景观和三峡大坝人文景观

第二节 公司简介

一、公司简介

股票简称	宜昌交运	股票代码	002627
股票上市证券交易所	深圳证券交易所		
公司的中文名称	湖北宜昌交运集团股份有限公司		
公司的中文简称（如有）	宜昌交运		
公司的外文名称（如有）	HUBEIYICHANG TRANSPORTATION GROUP CO., LTD		
公司的外文名称缩写（如有）	YCYJY		
公司的法定代表人	董新利		

二、联系人和联系方式

	董事会秘书	证券事务代表
姓名	胡军红	王凤琴
联系地址	湖北省宜昌市港窑路 5 号	湖北省宜昌市港窑路 5 号
电话	0717-6451437	0717-6451437
传真	0717-6443860	0717-6443860
电子信箱	IPO@ycjyjt.com	wfq_hust@126.com

三、其他情况

1、公司联系方式

公司注册地址，公司办公地址及其邮政编码，公司网址、电子信箱在报告期是否变化

适用 不适用

公司注册地址，公司办公地址及其邮政编码，公司网址、电子信箱报告期无变化，具体可参见 2012 年年报。

2、信息披露及备置地点

信息披露及备置地点在报告期是否变化

适用 不适用

公司选定的信息披露报纸的名称，登载半年度报告的中国证监会指定网站的网址，公司半年度报告备置地报告期无变化，具体可参见 2012 年年报。

3、注册变更情况

注册情况在报告期是否变更情况

适用 不适用

公司注册登记日期和地点、企业法人营业执照注册号、税务登记号码、组织机构代码等注册情况在报告期无变化，具体可参见 2012 年年报。

4、其他有关资料

其他有关资料在报告期是否变更情况

适用 不适用

第三节 会计数据和财务指标摘要

一、主要会计数据和财务指标

公司是否因会计政策变更及会计差错更正等追溯调整或重述以前年度会计数据

是 否

	本报告期	上年同期	本报告期比上年同期增减 (%)
营业收入(元)	581,743,580.86	524,768,793.91	10.86%
归属于上市公司股东的净利润(元)	34,837,043.27	52,475,652.07	-33.61%
归属于上市公司股东的扣除非经常性损益的净利润(元)	31,146,698.68	48,415,813.37	-35.67%
经营活动产生的现金流量净额(元)	49,004,982.11	26,892,198.69	82.23%
基本每股收益(元/股)	0.261	0.3931	-33.6%
稀释每股收益(元/股)	0.261	0.3931	-33.6%
加权平均净资产收益率(%)	4.12%	6.48%	-2.36%
	本报告期末	上年度末	本年末比上年末增减(%)
总资产(元)	1,621,469,678.97	1,495,818,563.09	8.4%
归属于上市公司股东的净资产(元)	837,498,076.80	828,613,681.92	1.07%

二、境内外会计准则下会计数据差异

1、同时按照国际会计准则与按中国会计准则披露的财务报告中净利润和净资产差异情况

单位：元

	归属于上市公司股东的净利润		归属于上市公司股东的净资产	
	本期数	上期数	期末数	期初数
按中国会计准则	34,837,043.27	52,475,652.07	837,498,076.80	828,613,681.92
按国际会计准则调整的项目及金额				

2、同时按照境外会计准则与按中国会计准则披露的财务报告中净利润和净资产差异情况

单位：元

	归属于上市公司股东的净利润		归属于上市公司股东的净资产	
	本期数	上期数	期末数	期初数
按中国会计准则	34,837,043.27	52,475,652.07	837,498,076.80	828,613,681.92

按境外会计准则调整的项目及金额

3、境内外会计准则下会计数据差异原因说明

三、非经常性损益项目及金额

单位：元

项目	金额	说明
非流动资产处置损益（包括已计提资产减值准备的冲销部分）	-846,406.42	
计入当期损益的政府补助（与企业业务密切相关，按照国家统一标准定额或定量享受的政府补助除外）	5,022,197.05	主要为燃油补贴、技术改造补贴。
除同公司正常经营业务相关的有效套期保值业务外，持有交易性金融资产、交易性金融负债产生的公允价值变动损益，以及处置交易性金融资产、交易性金融负债和可供出售金融资产取得的投资收益	1,759,886.51	主要为控股子公司三峡游轮中心利用暂时闲置项目建设资金理财获取的收益。
减：所得税影响额	1,230,114.86	
少数股东权益影响额（税后）	1,015,217.69	
合计	3,690,344.59	--

对公司根据《公开发行证券的公司信息披露解释性公告第 1 号——非经常性损益》定义界定的非经常性损益项目，以及把《公开发行证券的公司信息披露解释性公告第 1 号——非经常性损益》中列举的非经常性损益项目界定为经常性损益的项目，应说明原因

适用 不适用

第四节 董事会报告

一、概述

2013年上半年，面对综合交通运输格局调整变化产生的困难，公司董事会和管理层坚定信心，围绕企业发展战略，遵循“稳健运行、创新发展”的经营思路，致力于公司相关产业的持续发展和转型升级，不断加快规模拓展，持续丰富结构布局，报告期内主要经营计划基本实现，各项主要工作有序推进。

报告期内，公司实现营业总收入58174.36万元，比上年同期增长10.86%；营业利润4347.55万元，比上年同期下降33.18%，归属于上市公司股东的净利润3483.7万元，比上年同期下降33.61%。

二、主营业务分析

概述

公司的主营业务中，旅客运输及运输服务、汽车销售及售后服务为主要和基础业务；旅游运输及旅游服务为公司正在着力发展的新兴产业，已经形成一定的规模；公司的现代物流服务业务刚刚起步。本报告期内，公司主营业务及其结构、主营业务利润构成暂未发生显著变化。公司主营业务收入主要来源于道路班线客运、水路班线客运、水陆旅游运输、汽车客运站服务、旅游港口服务、汽车销售和售后服务等业务。

本报告期，公司主营业务收入比去年同期增长11.06%。由于汉宜铁路客运专线开通，与去年同期相比旅客运输业务收入比去年降低13.25%；由于两坝一峡旅游和旅行社业务的增长，旅游服务业务收入总体增长11.67%；由于汽车销售4S店同比增加和日系品牌汽车销售上半年有所恢复，汽车销售业务同比增长27.93%。

主要财务数据同比变动情况

单位：元

	本报告期	上年同期	同比增减 (%)	变动原因
营业收入	581,743,580.86	524,768,793.91	10.86%	
营业成本	477,008,976.82	409,237,631.50	16.56%	
销售费用	16,478,710.59	10,343,139.30	59.32%	本期同比增加宜昌麟辰、宜昌麟汇两个4S店，部分4S店新增多个二级网点，汽车销售广告宣传展览投入增加；天元公司本期发生铁路维护费用。
管理费用	37,014,871.77	32,928,687.33	12.41%	
财务费用	7,101,933.81	-1,881,680.96	477.42%	主要系伍家中心站的项目贷款利息从2013年1月份起全部费用化。

所得税费用	12,258,565.84	17,372,965.74	-29.44%	本期利润变化引起所得税计税基础变化
经营活动产生的现金流量净额	49,004,982.11	26,892,198.69	82.23%	主要是营业收入增加导致
投资活动产生的现金流量净额	-49,685,538.63	-104,654,011.11	52.52%	主要是客运站工程项目基本完工，本期支付工程款减少。
筹资活动产生的现金流量净额	-28,789,337.37	3,153,463.18	-1,012.94%	主要原因是去年同期净新增银行贷款 4351 万元，本报告期无新增贷款；募集资金存款减少导致利息收入减少。
现金及现金等价物净增加额	-29,469,893.89	-74,608,349.24	60.5%	

公司报告期利润构成或利润来源发生重大变动

适用 不适用

公司报告期利润构成或利润来源没有发生重大变动。

公司招股说明书、募集说明书和资产重组报告书等公开披露文件中披露的未来发展与规划延续至报告期内的情况

适用 不适用

公司招股说明书、募集说明书和资产重组报告书等公开披露文件中没有披露未来发展与规划延续至报告期内的情况。

公司回顾总结前期披露的经营计划在报告期内的进展情况

三、主营业务构成情况

单位：元

	营业收入	营业成本	毛利率(%)	营业收入比上年同期增减(%)	营业成本比上年同期增减(%)	毛利率比上年同期增减(%)
分行业						
一、旅客运输	159,627,399.86	116,982,782.30	26.72%	-13.25%	-5.1%	-6.29%
1、道路客运	105,509,642.70	84,140,762.84	20.25%	-14.88%	-9.45%	-4.79%
2、水路客运	34,210,279.49	19,734,537.67	42.31%	-6.05%	-11.58%	3.6%
3、站务服务	18,937,277.67	13,020,555.22	31.24%	-16.51%	64.43%	-33.85%
4、出租车客运	970,200.00	86,926.57	91.04%	0%	-18.67%	2.06%
二、旅游服务	61,852,501.37	47,869,825.44	22.61%	11.67%	24.91%	-8.2%
1、旅游港口服务	10,249,131.83	4,745,252.85	53.7%	-30.11%	1.44%	-14.4%
2、水路旅游客运	4,832,555.96	2,345,575.90	51.46%	33.35%	32.68%	0.24%

3、公路旅游客运	21,156,917.70	19,785,691.11	6.48%	-3.26%	9.95%	-11.24%
4、旅行社业务	25,613,895.88	20,993,305.58	18.04%	68.18%	51.23%	9.19%
三、汽车销售及售后服务	336,592,975.08	303,765,730.85	9.75%	27.93%	28.26%	-0.24%
分产品						
一、旅客运输	159,627,399.86	116,982,782.30	26.72%	-13.25%	-5.1%	-6.29%
1、道路客运	105,509,642.70	84,140,762.84	20.25%	-14.88%	-9.45%	-4.79%
2、水路客运	34,210,279.49	19,734,537.67	42.31%	-6.05%	-11.58%	3.6%
3、站务服务	18,937,277.67	13,020,555.22	31.24%	-16.51%	64.43%	-33.85%
4、出租车客运	970,200.00	86,926.57	91.04%	0%	-18.67%	2.06%
二、旅游服务	61,852,501.37	47,869,825.44	22.61%	11.67%	24.91%	-8.2%
1、旅游港口服务	10,249,131.83	4,745,252.85	53.7%	-30.11%	1.44%	-14.4%
2、水路旅游客运	4,832,555.96	2,745,575.90	43.19%	33.35%	32.68%	0.24%
3、公路旅游客运	21,156,917.70	19,785,691.11	6.48%	-3.26%	9.95%	-11.24%
4、旅行社业务	25,613,895.88	20,593,305.58	19.6%	68.18%	51.23%	9.19%
三、汽车销售及售后服务	336,592,975.08	303,765,730.85	9.75%	27.93%	28.26%	-0.24%
分地区						
华中地区	558,072,876.31	468,618,338.59	16.03%	11.06%	17.62%	-4.68%

四、核心竞争力分析

公司为中国道路运输协会评定的道路旅客运输一级企业，交通部重点联系企业，自2005年起已连续八年入选中国道路运输百强诚信企业，2012年排名22位。

经过多年实践探索，根据区域经济发展趋势和自身的市场发展定位，公司确定了以传统旅客运输业务为基础，大力拓展旅游客运业务，创建集道路客运服务、水路客运服务、汽车销售与售后服务、物流服务为一体的现代服务企业的战略目标，并不断向网络化、规模化和品牌化持续深入发展。在多年的前瞻运筹和经营发展，在旅客运输行业逐渐形成了宜昌交运特有的核心竞争优势。

1、公司车、船、港、站一体化运行和公路、铁路、水路“零换乘”的优势

经过并购和积累，公司拥有了长江三峡宜昌区域最主要的客运站和客运港口，在湖北省已建立了覆盖广泛的道路客运线路网络，运营范围辐射到京、津、浙、粤、苏、沪、湘、皖、陕、川等20多个省市，截止报告期末，营运客车达1010台，高速客船12艘，在线和在建游船4艘。经过资源整合和组织、流程的优化重组，公司车辆、船舶、港站相互之间已经实现相互协作、联动运转的一体化运行体系，并与体系外铁路、航空等其他交通运输方式实现无缝衔接，具备“一条龙”、“零换乘”特征的旅客服务和旅游服务优势。

2、依托区域旅游资源、地理区位特点和企业自身条件发展旅游产业和物流产业的优势

公司所处的鄂西生态文化旅游圈和三峡宜昌区域，具备得天独厚的旅游资源，长江三峡、三峡大坝、神农架、武当山等自然和人文景观蜚声中外，宜昌号称“世界水电旅游名城”，为长江三峡东端门户，拟创建国家级旅游度假区。公司作为三峡和鄂西区域规模最大旅客运输企业，依托丰富车船港站和存量土地，具备以旅客运输为基础大力发展旅游客运和旅游服务相关产业的后发优势。

同时，宜昌地处长江中上游结合部，东接武汉、西连重庆，为长江经济带重要节点城市；宜昌地处鄂、渝、湘三省市交界地，为武汉和重庆之间重要的区域性中心城市。宜昌经济总量位居湖北省地市区之首，湖北省政府已批准宜昌市城市整体规划，宜昌拟建设现代化特大城市，依托区位优势、区域政策和自身铁路专用线等资源，具备大力发展以公铁联运为基础的现代物流产业的优势。

3、业务结构适度多元化的优势

公司在传统道路旅客运输业务的基础上，派生出了汽车维修服务业务，经过发展形成了规模化的汽车销售和售后服务业务的产业板块。近几年来，公司在旅客运输服务和汽车销售服务的基础上，根据区域经济发展环境和企业自身特点，先后启动了旅游服务业和现代物流业的投资。随着旅游业务和物流业务的进一步发展，公司主营业务将形成适度多元化的业务结构，增强了企业综合实力和抗风险能力。

五、投资状况分析

1、对外股权投资情况

(1) 对外投资情况

对外投资情况		
报告期投资额（元）	上年同期投资额（元）	变动幅度（%）
10,992,973.42	10,992,973.42	0%
被投资公司情况		
公司名称	主要业务	上市公司占被投资公司权益比例（%）
湖北省高峡平湖游船有限责任公司	区间短途水路旅游客运	35%
湖北捷龙物流股份有限公司	道路普通货运、起重吊装、仓储理货、货车配载	0.83%
宜昌交运集团长阳畅通客运有限公司	汽车客运	52%

2、委托理财、衍生品投资和委托贷款情况

(1) 委托理财情况

单位：万元

受托人名称	关联关系	是否关联交易	产品类型	委托理财金额	起始日期	终止日期	报酬确定方式	本期实际收回本金金额	计提减值准备金额（如有）	预计收益	报告期实际损益金额
工行城东支行		否	“工银理财共赢5号”理财产品	5,150	2013年01月18日	2013年03月15日	收益按投资期浮动	5,150			27.65
农行伍家支行		否	“金钥匙·安心得利”	2,000	2013年01月21日	2013年03月29日	收益按投资期浮动	2,000			14.55

			"理财产品		日	日					
交行宜昌分行		否	"稳得利61天周期型"理财产品	5,300	2013年01月23日	2013年03月29日	收益按投资期浮动	5,300			38.33
工行城东支行		否	"工银理财共赢5号"理财产品	5,150	2013年03月15日	2013年03月26日	收益按投资期浮动	5,150			3.41
农行伍家支行		否	"金钥匙.安心得利"理财产品	2,000	2013年04月03日	2013年06月07日	收益按投资期浮动	2,000			13.87
交行宜昌分行		否	"稳得利61天周期型"理财产品	2,900	2013年04月03日	2013年05月06日	收益按投资期浮动	2,900			9.22
工行城东支行		否	"工银理财共赢5号"理财产品	5,200	2013年04月08日	2013年05月31日	收益按投资期浮动	5,200			31.34
交行宜昌分行		否	"稳得利61天周期型"理财产品	2,000	2013年04月19日	2013年06月07日	收益按投资期浮动	2,000			14.04
交行宜昌分行		否	"稳得利61天周期型"理财产品	1,400	2013年05月07日	2013年06月05日	收益按投资期浮动	1,400			4.3
农行伍家支行		否	"金钥匙.安心得利"理财产品	1,000	2013年05月08日	2013年06月21日	收益按投资期浮动	1,000			4.36
工行城东支行		否	"工银理财共赢5号"理财产品	500	2013年05月08日	2013年06月27日	收益按投资期浮动	500			2.08
工行城东支行		否	"工银理财共赢5号"理财	5,200	2013年05月31日	2013年06月27日	收益按投资期浮动	5,200			8.85

			产品								
交行宜昌分行		否	"稳得利61天周期型"理财产品	1,400	2013年06月06日	2013年06月21日	收益按投资期浮动	1,400			1.83
农行伍家支行		否	"金钥匙·安心得利"理财产品	2,000	2013年06月08日	2013年06月25日	收益按投资期浮动	2,000			2.16
合计				41,200	--	--	--	41,200	0	0	175.99
委托理财资金来源				三峡游轮中心项目建设暂时闲置资金。三峡游轮中心为提高资金利用效益，在不影响三峡游轮中心项目建设和严格控制投资风险的前提下，向银行购买了无固定期限浮动收益型理财产品。根据公司章程、董事会议事规则，和董事会闭会期间对董事长的授权，上述委托理财事项及其金额在公司董事长审批权限以内。上述委托理财资金来源系本公司和其他股东以自有资金投入三峡游轮中心形成的资本金，不涉及募集资金的使用或占用，不涉及关联方资金占用，不属于关联交易，投资损失风险较小，审批程序符合内部控制有关规定。							
逾期未收回的本金和收益累计金额				0							
涉诉情况（如适用）				无							

3、募集资金使用情况

（1）募集资金总体使用情况

单位：万元

募集资金总额	40,563.6
报告期投入募集资金总额	306
已累计投入募集资金总额	26,578.64
报告期内变更用途的募集资金总额	0
累计变更用途的募集资金总额	0
累计变更用途的募集资金总额比例（%）	0%

募集资金总体使用情况说明

公司根据首发招股说明书的承诺，使用募集资金分别投入了以下三个项目。①宜昌汽车客运中心站项目 2012 年底，公司已经完成宜昌汽车客运中心站项目的全部工程建设，竣工决算尚在办理之中。由于该站投入运行初期维护费用和摊销费用较大，且该客运站尚处于市场培育期，本报告期暂未实现盈利。②三峡新型游轮旅游客运项目“长江三峡 6 号”和“长江三峡 7 号”两艘新型游轮建造装饰完毕后，于 2012 年 3 月 31 日首航并投入试运行，该项目由公司控股子公司长江高速客轮公司组织实施，已形成一套完善的游轮旅游产品，报告期内实现实现盈利 208.7 万元。第二批游轮“长江三峡 8 号”、“长江三峡 9 号”已于 2012 年 8 月份开始建造，两船已于 2013 年 3 月份顺利下水，开始进入舾装和内部装饰阶段，预计 2013 年第三季度完成全部工程投入运行。随着经营规模的扩大，和营销费用持续投入的减少，预计本项目后期将产生更好的经济效益。③鄂西生态文化旅游圈公路旅游客运项目鄂西生态文化旅游圈旅游客运项目自 2010 年开始实施，旅游客运车辆

投入情况为 2010 年 22 台、2011 年 20 台、2012 年 45 台、2013 年 10 台。由于区域旅游客运市场准入较低，旅游客车经营主体散乱，市场恶性竞争较为严重，本年度产生亏损 25.44 万元。

(2) 募集资金承诺项目情况

单位：万元

承诺投资项目和超募资金投向	是否已变更项目(含部分变更)	募集资金承诺投资总额	调整后投资总额(1)	本报告期投入金额	截至期末累计投入金额(2)	截至期末投资进度(%) (3)=(2)/(1)	项目达到预定可使用状态日期	本报告期实现的效益	是否达到预计效益	项目可行性是否发生重大变化
承诺投资项目										
宜昌汽车客运中心站项目	否	13,711	13,711		13,711	100%	2012 年 12 月 01 日	-356.67	否	否
鄂西生态文化旅游圈公路旅游客运项目	否	11,100	11,100	306	4,549.48	40.99%		-25.44	否	否
新型三峡游轮旅游客运项目	否	11,000	11,000		8,318.16	75.62%		208.7		否
承诺投资项目小计	--	35,811	35,811	306	26,578.64	--	--	-173.41	--	--
超募资金投向										
三峡游轮中心的二期出资	否				4,260	100%		0		
补充流动资金(如有)	--				492.6	100%	--	--	--	--
超募资金投向小计	--				4,752.6	--	--		--	--
合计	--	35,811	35,811	306	31,331.24	--	--	-173.41	--	--
未达到计划进度或预计收益的情况和原因(分具体项目)	鄂西生态文化旅游圈公路旅游客运项目和新型三峡游轮旅游客运项目均为分期分步投入									
项目可行性发生重大变化的情况说明	报告期内无									
超募资金的金额、用途及使用进展情况	不适用 报告期内无									
募集资金投资项目实施地点变更情况	不适用									
募集资金投资项目实施方式调整情况	适用 以前年度发生 报告期内无									
募集资金投资项目先	适用									

期投入及置换情况	报告期内无
用闲置募集资金暂时补充流动资金情况	不适用
项目实施出现募集资金结余的金额及原因	不适用
尚未使用的募集资金用途及去向	专户存储
募集资金使用及披露中存在的问题或其他情况	无

(3) 募集资金项目情况

募集资金项目概述	披露日期	披露索引
----------	------	------

4、主要子公司、参股公司分析

主要子公司、参股公司情况

单位：元

公司名称	公司类型	所处行业	主要产品或服务	注册资本	总资产	净资产	营业收入	营业利润	净利润
宜昌长江高速客轮有限责任公司	子公司	旅客运输	水路高速船客运、旅游客运	5000	116,456,114.73	110,802,183.62	39,042,835.45	14,269,153.50	12,765,254.42

5、非募集资金投资的重大项目情况

单位：万元

项目名称	计划投资总额	本报告期投入金额	截至报告期末累计实际投入金额	项目进度	项目收益情况
三峡游轮中心项目	42,472	-6.57	1,204.7	2.84%	项目进入拆迁阶段,无效益
东站物流中心项目	104,850	254.04	274.54	0.26%	公司刚组建,无效益
合计	147,322	247.47	1,479.24	--	--
临时公告披露的指定网站查询日期(如有)	2012年12月05日				
临时公告披露的指定网站查询索引(如有)	http://www.cninfo.com.cn				

六、对 2013 年 1-9 月经营业绩的预计

2013 年 1-9 月预计的经营业绩情况：归属于上市公司股东的净利润为正值且不属于扭亏为盈的情形

归属于上市公司股东的净利润为正值且不属于扭亏为盈的情形

2013 年 1-9 月归属于上市公司股东的净利润变动幅度 (%)	-35%	至	0%
2013 年 1-9 月归属于上市公司股东的净利润变动区间 (万元)	4,664.52	至	7,176.18
2012 年 1-9 月归属于上市公司股东的净利润(万元)	7,176.18		
业绩变动的原因说明	1、汉宜铁路客运专线对道路客运业务的影响。2012 年 7 月 1 日汉宜铁路客运专线正式开通，对公司道路客运板块 2013 年 1-9 月整个报告期经营业绩造成影响，去年同期只有 7-9 月份受到影响。汉宜铁路客运专线运行以后，公司武汉、长沙、南昌、咸宁等线路经营受到较严重影响，同时汉宜沿线、鄂东区域及部分长途线路均受到了不同程度的影响和损失。2、财务费用同比增加。募集资金逐步投入以后，募集资金存款利息减少；工程建设完成后部分长期借款利息将不再资本化而成为期间费用，也将使利润减少；3、宜昌汽车客运中心站建成使用后，客源尚处于培育期，产能暂时尚不能有效释放，但发生的折旧成本和运行费用，将稀释经营效益，去年同期没有上述成本费用。		

七、公司报告期利润分配实施情况

报告期内实施的利润分配方案特别是现金分红方案、资本公积金转增股本方案的执行或调整情况

√ 适用 □ 不适用

根据 2013 年 5 月 10 日召开的公司 2012 年度股东大会决议，公司组织实施了 2012 年度利润分配方案，即按 2012 年年末总股本 13,350 万股为基数，向全体股东每 10 股派发现金股利 2 元（含税），合计派发现金股利 2670 万元。

公司董事会于 2013 年 6 月 6 日在《中国证券报》、《上海证券报》、《证券时报》、《证券日报》上刊登了分红派息实施公告，确定权益分派股权登记日为 2013 年 6 月 14 日，除权除息日为 2013 年 6 月 17 日；确定权益分派对象为，截止 2013 年 6 月 14 日下午深圳证券交易所收市后，在中国证券登记结算有限责任公司深圳分公司结算深圳分公司登记在册的本公司全体股东。

本次利润分配事宜，已在规定的时间内全部执行到位。

八、报告期内接待调研、沟通、采访等活动登记表

接待时间	接待地点	接待方式	接待对象类型	接待对象	谈论的主要内容及提供的资料
2013 年 01 月 04 日	宜昌市港窑路 5 号	书面问询	个人	个人投资者	了解公司限售股东解禁后的有关情况
2013 年 01 月 07 日	宜昌市港窑路 5 号	书面问询	个人	个人投资者	对公司 2012 年度利润分配

					方案提建议
2013年01月08日	宜昌市港窑路5号	书面问询	个人	个人投资者	了解2012年业绩快报披露的大约时间
2013年01月11日	宜昌市港窑路5号	书面问询	个人	个人投资者	了解交通物流业执行3%低税率对公司的影响
2013年01月14日	宜昌市港窑路5号	电话沟通	个人	个人投资者	了解公司近期经营情况
2013年01月15日	宜昌市港窑路5号	书面问询	个人	个人投资者	询问公司在年报公告前是否有考虑公布2012年度分配方案
2013年01月16日	宜昌市港窑路5号	书面问询	个人	个人投资者	了解公司2012年报相关情况
2013年01月17日	宜昌市港窑路5号	书面问询	个人	个人投资者	了解公司物流项目经营情况
2013年01月18日	宜昌市港窑路5号	书面问询	个人	个人投资者	对公司2012年度利润分配方案提建议
2013年01月28日	宜昌市港窑路5号	书面问询	个人	个人投资者	提醒回复深交所投资者互动平台的提问;了解交运宜都客运公司的有关情况
2013年01月29日	宜昌市港窑路5号	书面问询	个人	个人投资者	了解公司2013年一季度业绩情况;了解公司2012年度业绩情况与三季报预告是否相符合
2013年01月30日	宜昌市港窑路5号	书面问询	个人	个人投资者	对公司2012年度利润分配方案提建议
2013年01月31日	宜昌市港窑路5号	电话沟通	个人	个人投资者	了解公司水上旅游客运的经营现状和发展前景;了解公司2012年度业绩快报的公告时间
2013年02月01日	宜昌市港窑路5号	书面问询	个人	个人投资者	提建议
2013年02月03日	宜昌市港窑路5号	书面问询	个人	个人投资者	提建议
2013年02月05日	宜昌市港窑路5号	电话沟通	个人	个人投资者	了解公司经营现状
2013年02月05日	宜昌市港窑路5号	书面问询	个人	个人投资者	提建议
2013年02月06日	宜昌市港窑路5号	电话沟通	机构	大智慧通讯社	了解公司经营现状;了解2012年度业绩快报有关情况
2013年02月06日	宜昌市港窑路5号	书面问询	个人	个人投资者	提建议;对已公告的内容提问
2013年02月07日	宜昌市港窑路5号	书面问询	个人	个人投资者	了解客运站项目经营情况;了解2012年春运旅客

					客流量情况；询问公司对2013年春运情况的预测
2013年02月18日	宜昌市港窑路5号	书面问询	个人	个人投资者	询问公司是否有业绩增长计划；对公司2012年度利润分配方案提出建议；提建议
2013年02月22日	宜昌市港窑路5号	书面问询	个人	个人投资者	提建议
2013年02月24日	宜昌市港窑路5号	书面问询	个人	个人投资者	了解有关政策对公司的影响
2013年02月25日	宜昌市港窑路5号	书面问询	个人	个人投资者	提建议
2013年02月26日	宜昌市港窑路5号	书面问询	个人	个人投资者	了解公司2013年一季度业绩情况；提建议
2013年02月27日	宜昌市港窑路5号	书面问询	个人	个人投资者	了解公司物流及两坝一峡游船项目的经营情况
2013年03月22日	宜昌市港窑路5号	电话沟通	个人	个人投资者	了解公司2013年一季度业绩情况
2013年03月25日	宜昌市港窑路5号	电话沟通	个人	个人投资者	了解公司两坝一峡游船的运营情况
2013年04月09日	宜昌市港窑路5号	电话沟通	个人	个人投资者	了解公司2012年度报告的披露时间
2013年04月16日	宜昌市港窑路5号	电话沟通	个人	个人投资者	了解公司2012年度报告的披露时间
2013年04月17日	宜昌市港窑路5号	电话沟通	个人	个人投资者	了解公司2012年度报告披露的有关内容
2013年05月09日	宜昌市港窑路5号	书面问询	个人	个人投资者	提建议
2013年06月21日	宜昌市港窑路5号	电话沟通	个人	个人投资者	了解公司2013年半年度报告的披露时间

第五节 重要事项

一、公司治理情况

报告期内，公司严格按照《公司法》、《证券法》、《上市公司治理准则》等有关法规的规定，结合自身经营发展实际要求，不断完善公司的法人治理结构，建立健全公司内部控制制度，规范公司运作，积极开展投资者关系管理工作，严格按照《上市公司信息披露管理办法》和《关于上市公司建立内幕信息知情人登记管理制度的规定》开展内幕信息管理和信息披露工作。

1、关于股东与股东大会

报告期内，公司组织召开了1次年度股东大会。公司股东大会的通知时间、授权委托等符合相关规定；股东大会提案审议符合程序，股东大会就会议通知所列明的议案依次进行审议；股东大会有股东发言环节，股东可充分表达自己的意见，以确保中小股东的话语权；股东大会会议记录完整、保存安全，会议形成的决议能够充分、及时披露。

2、关于控股股东、实际控制人与上市公司的关系

公司按照《公司法》、《证券法》、《公司章程》以及监管部门的有关规定正确处理与控股股东的关系。在公司日常经营和重大决策过程中，公司控股股东、实际控制人严格按照相关法律、法规、公司章程等规范自己的行为，没有超越股东大会直接或间接干预公司的决策和经营活动。

3、关于董事与董事会

报告期内，公司先后组织召开董事会会议3次。公司董事会各成员能够依据《深圳证券交易所中小板上市公司规范运作指引》等相关法律法规、规范性文件的规定，以及《公司章程》、《董事会议事规则》、《独立董事工作制度》的要求开展工作，出席董事会和股东大会，勤勉尽责地履行职责和义务；同时积极参加相关培训，熟悉相关法律法规。公司独立董事能够不受其他的影响独立履行职责，积极履行独立董事的权利和义务，为公司治理、改革发展和生产经营等提出了合理的意见和建议，在履行职责过程中，独立及客观的维护股东，尤其是中小股东的合法权益，发挥了独立董事的作用。公司严格按照相关法律法规、规范性文件的规定，以及《公司章程》、《董事会议事规则》的要求，规范地召集、召开董事会。公司董事会的通知、授权委托等符合相关规定；会议形成的决议能够充分、及时披露。

4、关于监事和监事会

报告期内，公司先后组织召开监事会会议2次。公司监事会的通知、授权委托等符合相关规定；监事会无否决董事会决议的情况，未发现公司财务报告有不实之处，未发现董事、高管人员履行职务时有违法违规行；会议形成的决议能够充分及时披露。

5、关于绩效评价与激励约束机制

公司已建立了公正、透明的董事、监事和高级管理人员的绩效评价标准与激励约束机制；高级管理人员的聘任公开、透明，符合法律法规的规定。

6、关于利益相关者

公司具有较强的社会责任感，能够充分尊重和维护相关利益者的合法权益，实现社会、公司、股东、供应商、客户、员工等各方利益的和谐均衡。积极与相关利益者合作，共同推动公司持续、稳定、健康地发展。

7、关于信息披露与透明度

公司严格按照有关法律法规的规定和公司《信息披露管理制度》、《投资者关系管理制度》的要求，依法真实、准确、完整、及时、公平地披露信息。报告期内，除了按监管要求披露信息外，公司开通了投资者电话专线、专用电子信箱，认真接受各种咨询，还通过投资者互动平台、接待投资者来访等方式，加强与投资者的交流与沟通，力求提高信息披露的透明度。同时，公司进一步加强了与监管机构的经常性联

系和主动沟通,积极向监管机构报告公司相关事项,确保公司信息披露更加规范。公司指定《证券时报》、《证券日报》、《上海证券报》、《中国证券报》和巨潮资讯网(<http://www.cninfo.com.cn>)为公司信息披露的媒体,确保所有股东有公平的机会获得信息。报告期内,公司在法定披露媒体上公开披露共12条公告。

8、关于公司董事、监事及高级管理人员持有本公司股份情况

公司董事、监事及高级管理人员认真学习了《上市公司董事、监事和高级管理人员所持本公司股份及其变动管理规则》、《湖北宜昌交运集团股份有限公司内幕信息知情人买卖公司股票申报制度》等文件,截至目前,持有本公司股份的公司董事、监事及高级管理人员均未发生过违规买卖公司股份的行为。

9、关于公司内部控制

公司现有内部控制制度已基本建立健全,能够适应公司管理的要求和公司发展的需要,能够对编制真实、公允的财务报表提供合理的保证,能够对公司各项业务活动的健康运行及国家有关法律法规和单位内部规章制度的贯彻执行提供保证。公司的各项内部控制在生产经营等公司营运的各个环节中得到了有效执行。公司将按照相关要求,进一步完善公司内部控制制度,使之始终适应公司发展的需要和国家有关法律法规和规范性文件的要求。

二、公司治理专项活动开展情况

根据中国证券监督管理委员会《关于开展加强上市公司治理专项活动有关事项的通知》(证监公司字[2007]28号)、深圳证券交易所《关于做好加强上市公司治理专项活动有关工作的通知》的规定和湖北监管局的要求,公司开展了公司治理专项活动,报告期内主要工作如下:

1、根据湖北证监局《关于进一步加强年报编制披露期间内部管理工作的通知》(鄂证监公司字[2013]11号)的相关规定,公司组织制定了《湖北宜昌交运集团股份有限公司内幕信息知情人买卖公司股票申报制度》,规范明确了公司董事、监事、高级管理人员、证券事务代表及其配偶、父母、子女、兄弟姐妹等主要亲属买卖公司股票的事前报备制度,该制度经第二届董事会第十三次会议审议通过并已公开披露。

2、为进一步加强公司董事、监事、高级及中级管理人员的规则意识,公司于2013年5月邀请华龙证券有限责任公司持续督导人为公司董事、监事、高级管理人员及相关人员进行了公司治理专项培训,结合典型案例讲述了上市公司重大信息内部报告要求、防范内幕交易行为、董监高人员在信息披露和持股限制方面的义务与责任等,提高了参培人员的规则意识。

二、重大诉讼仲裁事项

适用 不适用

本报告期公司无重大诉讼、仲裁事项。

三、媒体质疑情况

适用 不适用

本报告期公司无媒体普遍质疑事项。

四、资产交易事项

1、收购资产情况

交易对方或最终控制	被收购或置入资产	交易价格(万元)	进展情况(注2)	对公司经营的影响(注3)	对公司损益的影响(注4)	该资产为上市公司贡	是否为关联交易	与交易对方的关联关系(适用)	披露日期(注5)	披露索引

	控股股东宜昌市国资委、其他持有发行人 5% 以上股份的股东北京国信鸿基、鄂西圈投和作为公司董事、监事及高级管理人员的股东	对于报告期内发行人存在的部分子公司职工和派遣人员未及时缴纳住房公积金的情形，上述股东承诺：“如因住房公积金管理机构要求宜昌交运补缴，或者宜昌交运因住房公积金问题承担任何损失或处罚，本委或本公司或本人无条件按持股比例全额承担，避免给宜昌交运带来任何损失或不利影响。”		无期限	严格履行中
收购报告书或权益变动报告书中所作承诺					
资产重组时所作承诺					
首次公开发行或再融资时所作承诺	本公司控股股东、实际控制人宜昌市国资委	本公司控股股东、实际控制人宜昌市国资委承诺：自发行人股票上市之日起三十六个月内，不转让或者委托他人管理其直接或间接持有的本公司股份，也不由本公司收购该部分股份。	2011 年 11 月 03 日	36 个月	严格履行中
	本公司主要股东鄂西圈投	自发行人股票上市之日起三十六个月内，不转让或者委托他人管理其直接或间接持有	2011 年 11 月 03 日	36 个月	严格履行中

		的本公司股份，也不由本公司收购该部分股份。			
	担任本公司董事、监事、高级管理人员的股东董新利、李奎、朱军光、边社军、尹明、张声福、陈贤平、黄赤、陈剑屏、谢普乐、胡军红，以及尹明的关联股东孙苏鄂、谢普乐的关联股东龚忠才	自发行人股票在证券交易所上市之日起十二个月内不转让或委托他人管理本人在本次发行前所持有的发行人股份，也不由发行人回购该部分股份。其后，每年转让的股份不超过其所持有股份总数的百分之二十五。董事、监事、高级管理人员自发行人离职后，孙苏鄂、龚忠才自其关联股东尹明、谢普乐自发行人离职后六个月内不转让上述股份，离职六个月后的十二个月内通过证券交易所挂牌交易出售发行人股票数量不超过其所持有的发行人股票总数的百分之五十。	2011年11月03日	12个月及其后任职期内	严格履行中
其他对公司中小股东所作承诺					
承诺是否及时履行	是				

八、聘任、解聘会计师事务所情况

半年度财务报告是否已经审计

是 否

九、处罚及整改情况

名称/姓名	类型	原因	调查处罚类型	结论（如有）	披露日期	披露索引
-------	----	----	--------	--------	------	------

整改情况说明

适用 不适用

十、其他重大事项的说明

报告期内，公司重大信息公开披露的事项主要如下：

公告编号	公告内容	披露时间	信息披露报纸	信息披露网站
2013-001	关于签署投资意向协议书的公告	2013年1月17日	《上海证券报》、《中国证券报》、《证券时报》、《证券日报》	www.cninfo.com.cn
2013-002	对外投资公告	2013年1月22日	《上海证券报》、《中国证券报》、《证券时报》、《证券日报》	www.cninfo.com.cn
2013-003	第二届董事会第十二次会议决议公告	2013年1月22日	《上海证券报》、《中国证券报》、《证券时报》、《证券日报》	www.cninfo.com.cn
2013-004	2012年度业绩快报	2013年2月6日	《上海证券报》、《中国证券报》、《证券时报》、《证券日报》	www.cninfo.com.cn
2013-005	2012年度报告摘要	2013年4月17日	《上海证券报》、《中国证券报》、《证券时报》、《证券日报》	www.cninfo.com.cn
2013-006	第二届董事会第十三次决议公告	2013年4月17日	《上海证券报》、《中国证券报》、《证券时报》、《证券日报》	www.cninfo.com.cn
2013-007	第二届监事会第十次决议公告	2013年4月17日	《上海证券报》、《中国证券报》、《证券时报》、《证券日报》	www.cninfo.com.cn
2013-008	关于召开2012年度股东大会的通知	2013年4月17日	《上海证券报》、《中国证券报》、《证券时报》、《证券日报》	www.cninfo.com.cn
2013-009	2013年第一季度报告正文	2013年4月22日	《上海证券报》、《中国证券报》、《证券时报》、《证券日报》	www.cninfo.com.cn
2013-010	关于举行2012年度业绩网上说明会的公告	2013年4月23日	《上海证券报》、《中国证券报》、《证券时报》、《证券日报》	www.cninfo.com.cn

2013-011	2012年度股东大会决议公告	2013年5月11日	《上海证券报》、《中国证券报》、《证券时报》、《证券日报》	www.cninfo.com.cn
2013-012	2012年年度权益分派实施公告	2013年6月6日	《上海证券报》、《中国证券报》、《证券时报》、《证券日报》	www.cninfo.com.cn

第六节 股份变动及股东情况

一、股份变动情况

	本次变动前		本次变动增减（+，-）					本次变动后	
	数量	比例(%)	发行新股	送股	公积金转股	其他	小计	数量	比例(%)
一、有限售条件股份	63,860,000	47.84%						63,860,000	47.84%
2、国有法人持股	60,400,000	45.24%						60,400,000	45.24%
5、高管股份	3,460,000	2.59%						3,460,000	2.59%
二、无限售条件股份	69,640,000	52.16%						69,640,000	52.16%
1、人民币普通股	69,640,000	52.16%						69,640,000	52.16%
三、股份总数	133,500,000	100%						133,500,000	100%

股份变动的原因

适用 不适用

股份变动的批准情况

适用 不适用

股份变动的过户情况

适用 不适用

股份变动对最近一年和最近一期基本每股收益和稀释每股收益、归属于公司普通股股东的每股净资产等财务指标的影响

适用 不适用

公司认为必要或证券监管机构要求披露的其他内容

适用 不适用

公司股份总数及股东结构的变动、公司资产和负债结构的变动情况说明

适用 不适用

二、公司股东数量及持股情况

单位：股

报告期末股东总数								9,421
持股 5%以上的股东持股情况								
股东名称	股东性质	持股比例 (%)	报告期	报告期	持有有	持有无	质押或冻结情况	

			未持股 数量	内增减 变动情 况	限售条 件的股 份数量	限售条 件的股 份数量	股份状态	数量
宜昌市人民政府 国有资产监督管 理委员会	国有法人	35.66%	47,604, 636	未变	47,604, 636	0		
新疆国信鸿基投 资合伙企业（有 限合伙）	境内非国有法人	12.81%	17,100, 000	未变	0	17,100, 000		
湖北省鄂西生态 文化旅游圈投资 有限公司	国有法人	7.08%	9,445,3 64	未变	9,445,3 64	0		
五矿国际信托有 限公司	国有法人	3.37%	4,504,7 29	新增	0	4,504,7 29		
全国社会保障基 金理事会转持三 户	国有法人	2.51%	3,350,0 00	未变	3,350,0 00	0		
蔡明德	境内自然人	0.87%	1,165,6 74	未变	0	1,165,6 74		
姜龙银	境内自然人	0.79%	1,060,0 00	未变	0	1,060,0 00		
薛俊	境内自然人	0.7%	930,000	未变	0	930,000		
赵超翔	境内自然人	0.64%	850,000	新增	0	850,000		
魏旭华	境内自然人	0.62%	823,000	未变	0	823,000		
战略投资者或一般法人因配售新 股成为前 10 名股东的情况（如有） （参见注 3）	无							
上述股东关联关系或一致行动的 说明	未知上述股东是否存在关联关系或一致行动情况。							
前 10 名无限售条件股东持股情况								
股东名称	报告期末持有无限售条件股份数量	股份种类						
		股份种类	数量					
新疆国信鸿基投资合伙企业（有限 合伙）	17,100,000	人民币普通股	17,100,000					
五矿国际信托有限公司	4,504,729	人民币普通股	4,504,729					
蔡明德	1,165,674	人民币普通股	1,165,674					
姜龙银	1,060,000	人民币普通股	1,060,000					
薛俊	930,000	人民币普通股	930,000					

赵超翔	850,000	人民币普通股	850,000
魏旭华	823,000	人民币普通股	823,000
李家发	491,000	人民币普通股	491,000
蔡晓东	450,000	人民币普通股	450,000
王德开	290,000	人民币普通股	290,000
前 10 名无限售流通股股东之间，以及前 10 名无限售流通股股东和前 10 名股东之间关联关系或一致行动的说明	前 10 名无限售流通股股东之间，未知是否存在关联关系，亦未知是否属于一致行动人。前 10 名无限售流通股股东和前 10 名股东之间，未知是否存在关联关系，亦未知是否属于一致行动人。		
参与融资融券业务股东情况说明（如有）（参见注 4）	本公司非融资融券标的股票。新疆国信鸿基投资合伙企业（有限合伙）通过普通证券账户持有本公司股份 10,692,000 股，还通过宏源证券股份有限公司约定购回专用账户持有本公司股份 6,408,000 股，合计持有 17,100,000 股（前 10 名持股 5%以上股东）；蔡晓东通过中信证券股份有限公司客户信用交易担保证券账户持有本公司无限售条件股份 450,000 股（前 10 名无限售条件股东）。		

三、控股股东或实际控制人变更情况

控股股东报告期内变更

适用 不适用

实际控制人报告期内变更

适用 不适用

第七节 董事、监事、高级管理人员情况

一、董事、监事和高级管理人员持股变动

适用 不适用

公司董事、监事和高级管理人员在报告期持股情况没有发生变动，具体可参见 2012 年年报。

第八节 财务报告

一、审计报告

半年度报告是否经过审计

是 否

公司半年度财务报告未经审计。

二、财务报表

财务附注中报表的单位为：人民币元

1、合并资产负债表

编制单位：湖北宜昌交运集团股份有限公司

单位：元

项目	期末余额	期初余额
流动资产：		
货币资金	434,589,333.71	464,059,227.60
结算备付金		
拆出资金		
交易性金融资产		16,000,000.00
应收票据		
应收账款	24,409,603.91	16,622,562.94
预付款项	65,097,765.29	55,721,119.45
应收保费		
应收分保账款		
应收分保合同准备金		
应收利息		
应收股利		
其他应收款	49,644,002.21	17,115,408.72
买入返售金融资产		
存货	99,792,877.47	89,646,465.18
一年内到期的非流动资产		
其他流动资产		
流动资产合计	673,533,582.59	659,164,783.89

非流动资产：		
发放委托贷款及垫款		
可供出售金融资产		
持有至到期投资		
长期应收款		
长期股权投资	10,732,973.42	10,732,973.42
投资性房地产	42,193,483.15	43,094,867.53
固定资产	521,482,656.03	516,603,813.28
在建工程	167,898,611.05	132,227,352.84
工程物资		
固定资产清理	145,775.58	
生产性生物资产		
油气资产		
无形资产	196,426,419.30	125,444,186.39
开发支出		
商誉	6,539,990.00	6,539,990.00
长期待摊费用	1,712,577.87	1,206,985.76
递延所得税资产	803,609.98	803,609.98
其他非流动资产		
非流动资产合计	947,936,096.38	836,653,779.20
资产总计	1,621,469,678.97	1,495,818,563.09
流动负债：		
短期借款	180,000,000.00	180,000,000.00
向中央银行借款		
吸收存款及同业存放		
拆入资金		
交易性金融负债		
应付票据	55,600,000.00	34,254,050.00
应付账款	38,005,139.15	36,057,554.54
预收款项	33,035,258.35	34,873,929.59
卖出回购金融资产款		
应付手续费及佣金		
应付职工薪酬	983,466.96	630,226.06
应交税费	6,879,089.34	8,712,933.36

应付利息		
应付股利	10,461,745.77	221,014.67
其他应付款	76,338,019.42	47,221,520.21
应付分保账款		
保险合同准备金		
代理买卖证券款		
代理承销证券款		
一年内到期的非流动负债		
其他流动负债		
流动负债合计	401,302,718.99	341,971,228.43
非流动负债：		
长期借款	82,000,000.00	89,000,000.00
应付债券		
长期应付款	52,624,692.63	62,591,452.71
专项应付款	62,000,000.00	62,000,000.00
预计负债		
递延所得税负债		
其他非流动负债	40,370,000.00	35,001,100.00
非流动负债合计	236,994,692.63	248,592,552.71
负债合计	638,297,411.62	590,563,781.14
所有者权益（或股东权益）：		
实收资本（或股本）	133,500,000.00	133,500,000.00
资本公积	415,266,701.46	415,266,701.46
减：库存股		
专项储备	6,262,376.36	5,515,024.75
盈余公积	34,233,809.78	34,233,809.78
一般风险准备		
未分配利润	248,235,189.20	240,098,145.93
外币报表折算差额		
归属于母公司所有者权益合计	837,498,076.80	828,613,681.92
少数股东权益	145,674,190.55	76,641,100.03
所有者权益（或股东权益）合计	983,172,267.35	905,254,781.95
负债和所有者权益（或股东权益）总计	1,621,469,678.97	1,495,818,563.09

法定代表人：董新利

主管会计工作负责人：陈贤平

会计机构负责人：陈晶晶

2、母公司资产负债表

编制单位：湖北宜昌交运集团股份有限公司

单位：元

项目	期末余额	期初余额
流动资产：		
货币资金	136,896,577.03	170,587,742.24
交易性金融资产		
应收票据		
应收账款	7,146,180.50	4,966,647.78
预付款项	6,412,299.69	5,981,473.47
应收利息		
应收股利	5,249,468.40	
其他应收款	6,748,793.13	6,494,304.63
存货	53,357.71	64,361.48
一年内到期的非流动资产		
其他流动资产	195,656,244.13	267,403,354.37
流动资产合计	358,162,920.59	455,497,883.97
非流动资产：		
可供出售金融资产		
持有至到期投资		
长期应收款		
长期股权投资	350,335,830.85	320,335,830.85
投资性房地产	41,870,360.21	42,747,107.81
固定资产	280,233,635.11	298,916,692.85
在建工程	140,528,851.01	117,269,316.20
工程物资		
固定资产清理	145,775.58	
生产性生物资产		
油气资产		
无形资产	65,955,108.47	66,803,138.38
开发支出		
商誉		

长期待摊费用		
递延所得税资产	349,714.97	349,714.97
其他非流动资产		
非流动资产合计	879,419,276.20	846,421,801.06
资产总计	1,237,582,196.79	1,301,919,685.03
流动负债：		
短期借款	180,000,000.00	180,000,000.00
交易性金融负债		
应付票据		15,254,050.00
应付账款	23,966,539.23	29,831,005.58
预收款项	27,651,266.09	29,299,819.11
应付职工薪酬	333,977.12	312,553.76
应交税费	1,176,159.60	2,933,025.04
应付利息		
应付股利	9,520,927.20	
其他应付款	19,945,337.63	27,028,768.58
一年内到期的非流动负债		
其他流动负债		53,030,293.51
流动负债合计	262,594,206.87	337,689,515.58
非流动负债：		
长期借款	82,000,000.00	89,000,000.00
应付债券		
长期应付款	50,005,406.33	62,390,888.71
专项应付款		
预计负债		
递延所得税负债		
其他非流动负债	39,620,000.00	33,120,000.00
非流动负债合计	171,625,406.33	184,510,888.71
负债合计	434,219,613.20	522,200,404.29
所有者权益（或股东权益）：		
实收资本（或股本）	133,500,000.00	133,500,000.00
资本公积	415,908,877.60	415,908,877.60
减：库存股		
专项储备	3,838,490.58	3,737,343.79

盈余公积	34,233,809.78	34,233,809.78
一般风险准备		
未分配利润	215,881,405.63	192,339,249.57
外币报表折算差额		
所有者权益（或股东权益）合计	803,362,583.59	779,719,280.74
负债和所有者权益（或股东权益）总计	1,237,582,196.79	1,301,919,685.03

法定代表人：董新利

主管会计工作负责人：陈贤平

会计机构负责人：陈晶晶

3、合并利润表

编制单位：湖北宜昌交运集团股份有限公司

单位：元

项目	本期金额	上期金额
一、营业总收入	581,743,580.86	524,768,793.91
其中：营业收入	581,743,580.86	524,768,793.91
利息收入		
已赚保费		
手续费及佣金收入		
二、营业总成本	540,027,950.44	459,703,629.50
其中：营业成本	477,008,976.82	409,237,631.50
利息支出		
手续费及佣金支出		
退保金		
赔付支出净额		
提取保险合同准备金净额		
保单红利支出		
分保费用		
营业税金及附加	2,424,457.85	9,155,130.51
销售费用	16,478,710.59	10,343,139.30
管理费用	37,014,871.77	32,928,687.33
财务费用	7,101,933.81	-1,881,680.96
资产减值损失	-1,000.40	-79,278.18
加：公允价值变动收益（损失以“—”号填列）		

投资收益（损失以“-”号填列）	1,759,886.51	
其中：对联营企业和合营企业的投资收益		
汇兑收益（损失以“-”号填列）		
三、营业利润（亏损以“-”号填列）	43,475,516.93	65,065,164.41
加：营业外收入	5,454,510.40	5,803,803.30
减：营业外支出	1,278,719.77	390,685.03
其中：非流动资产处置损失	991,397.31	370,686.37
四、利润总额（亏损总额以“-”号填列）	47,651,307.56	70,478,282.68
减：所得税费用	12,258,565.84	17,372,965.74
五、净利润（净亏损以“-”号填列）	35,392,741.72	53,105,316.94
其中：被合并方在合并前实现的净利润		
归属于母公司所有者的净利润	34,837,043.27	52,475,652.07
少数股东损益	555,698.45	629,664.87
六、每股收益：	--	--
（一）基本每股收益	0.261	0.3931
（二）稀释每股收益	0.261	0.3931
七、其他综合收益		
八、综合收益总额	35,392,741.72	53,105,316.94
归属于母公司所有者的综合收益总额	34,837,043.27	52,475,652.07
归属于少数股东的综合收益总额	555,698.45	629,664.87

法定代表人：董新利

主管会计工作负责人：陈贤平

会计机构负责人：陈晶晶

4、母公司利润表

编制单位：湖北宜昌交运集团股份有限公司

单位：元

项目	本期金额	上期金额
一、营业收入	123,078,277.49	147,579,981.93
减：营业成本	87,290,977.96	94,339,790.15

营业税金及附加	1,031,559.60	5,603,229.33
销售费用	824,071.32	246,269.06
管理费用	15,354,864.82	14,521,256.79
财务费用	4,941,590.29	-3,567,863.49
资产减值损失	-950.00	
加：公允价值变动收益（损失以“－”号填列）		
投资收益（损失以“－”号填列）	40,431,418.28	11,283,694.74
其中：对联营企业和合营企业的投资收益		
二、营业利润（亏损以“－”号填列）	54,067,581.78	47,720,994.83
加：营业外收入	31,700.00	2,079,470.65
减：营业外支出	690,920.78	228,837.76
其中：非流动资产处置损失	480,229.05	228,837.76
三、利润总额（亏损总额以“－”号填列）	53,408,361.00	49,571,627.72
减：所得税费用	3,166,204.94	8,760,443.31
四、净利润（净亏损以“－”号填列）	50,242,156.06	40,811,184.41
五、每股收益：	--	--
（一）基本每股收益		
（二）稀释每股收益		
六、其他综合收益		
七、综合收益总额	50,242,156.06	40,811,184.41

法定代表人：董新利

主管会计工作负责人：陈贤平

会计机构负责人：陈晶晶

5、合并现金流量表

编制单位：湖北宜昌交运集团股份有限公司

单位：元

项目	本期金额	上期金额
一、经营活动产生的现金流量：		
销售商品、提供劳务收到的现金	614,978,735.62	567,225,336.12
客户存款和同业存放款项净增加额		
向中央银行借款净增加额		

向其他金融机构拆入资金净增加额		
收到原保险合同保费取得的现金		
收到再保险业务现金净额		
保户储金及投资款净增加额		
处置交易性金融资产净增加额		
收取利息、手续费及佣金的现金		
拆入资金净增加额		
回购业务资金净增加额		
收到的税费返还		
收到其他与经营活动有关的现金	33,026,954.52	31,759,808.90
经营活动现金流入小计	648,005,690.14	598,985,145.02
购买商品、接受劳务支付的现金	446,857,056.21	461,476,133.32
客户贷款及垫款净增加额		
存放中央银行和同业款项净增加额		
支付原保险合同赔付款项的现金		
支付利息、手续费及佣金的现金		
支付保单红利的现金		
支付给职工以及为职工支付的现金	59,925,364.00	46,802,286.33
支付的各项税费	36,622,951.89	37,820,380.69
支付其他与经营活动有关的现金	55,595,335.93	25,994,145.99
经营活动现金流出小计	599,000,708.03	572,092,946.33
经营活动产生的现金流量净额	49,004,982.11	26,892,198.69
二、投资活动产生的现金流量：		
收回投资收到的现金	446,000,000.00	
取得投资收益所收到的现金	1,759,886.51	
处置固定资产、无形资产和其他长期资产收回的现金净额	4,337,532.75	5,755,857.71
处置子公司及其他营业单位收到的现金净额		
收到其他与投资活动有关的现金		
投资活动现金流入小计	452,097,419.26	5,755,857.71
购建固定资产、无形资产和其他长期资产支付的现金	69,782,957.89	99,909,868.82

投资支付的现金	432,000,000.00	10,500,000.00
质押贷款净增加额		
取得子公司及其他营业单位支付的现金净额		
支付其他与投资活动有关的现金		
投资活动现金流出小计	501,782,957.89	110,409,868.82
投资活动产生的现金流量净额	-49,685,538.63	-104,654,011.11
三、筹资活动产生的现金流量：		
吸收投资收到的现金		
其中：子公司吸收少数股东投资收到的现金		
取得借款收到的现金	80,000,000.00	100,000,000.00
发行债券收到的现金		
收到其他与筹资活动有关的现金		
筹资活动现金流入小计	80,000,000.00	100,000,000.00
偿还债务支付的现金	87,000,000.00	56,490,000.00
分配股利、利润或偿付利息支付的现金	21,789,337.37	40,356,536.82
其中：子公司支付给少数股东的股利、利润		
支付其他与筹资活动有关的现金		
筹资活动现金流出小计	108,789,337.37	96,846,536.82
筹资活动产生的现金流量净额	-28,789,337.37	3,153,463.18
四、汇率变动对现金及现金等价物的影响		
五、现金及现金等价物净增加额	-29,469,893.89	-74,608,349.24
加：期初现金及现金等价物余额	464,059,227.60	446,093,250.53
六、期末现金及现金等价物余额	434,589,333.71	371,484,901.29

法定代表人：董新利

主管会计工作负责人：陈贤平

会计机构负责人：陈晶晶

6、母公司现金流量表

编制单位：湖北宜昌交运集团股份有限公司

单位：元

项目	本期金额	上期金额
一、经营活动产生的现金流量：		

销售商品、提供劳务收到的现金	100,088,039.41	142,391,399.43
收到的税费返还		
收到其他与经营活动有关的现金	31,099,992.59	27,961,677.60
经营活动现金流入小计	131,188,032.00	170,353,077.03
购买商品、接受劳务支付的现金	64,637,902.21	78,983,513.65
支付给职工以及为职工支付的现金	23,483,608.25	22,367,746.21
支付的各项税费	12,608,513.21	27,392,742.90
支付其他与经营活动有关的现金	11,514,172.09	26,833,343.92
经营活动现金流出小计	112,244,195.76	155,577,346.68
经营活动产生的现金流量净额	18,943,836.24	14,775,730.35
二、投资活动产生的现金流量：		
收回投资收到的现金		
取得投资收益所收到的现金	35,181,949.88	
处置固定资产、无形资产和其他长期资产收回的现金净额	260,572.31	1,284,600.00
处置子公司及其他营业单位收到的现金净额		
收到其他与投资活动有关的现金		
投资活动现金流入小计	35,442,522.19	1,284,600.00
购建固定资产、无形资产和其他长期资产支付的现金	29,288,186.27	87,785,981.00
投资支付的现金	30,000,000.00	10,500,000.00
取得子公司及其他营业单位支付的现金净额		
支付其他与投资活动有关的现金		
投资活动现金流出小计	59,288,186.27	98,285,981.00
投资活动产生的现金流量净额	-23,845,664.08	-97,001,381.00
三、筹资活动产生的现金流量：		
吸收投资收到的现金		
取得借款收到的现金	80,000,000.00	100,000,000.00
发行债券收到的现金		
收到其他与筹资活动有关的现金		
筹资活动现金流入小计	80,000,000.00	100,000,000.00
偿还债务支付的现金	87,000,000.00	56,490,000.00

分配股利、利润或偿付利息支付的现金	21,789,337.37	40,112,456.57
支付其他与筹资活动有关的现金		
筹资活动现金流出小计	108,789,337.37	96,602,456.57
筹资活动产生的现金流量净额	-28,789,337.37	3,397,543.43
四、汇率变动对现金及现金等价物的影响		
五、现金及现金等价物净增加额	-33,691,165.21	-78,828,107.22
加：期初现金及现金等价物余额	170,587,742.24	326,879,766.90
六、期末现金及现金等价物余额	136,896,577.03	248,051,659.68

法定代表人：董新利

主管会计工作负责人：陈贤平

会计机构负责人：陈晶晶

7、合并所有者权益变动表

编制单位：湖北宜昌交运集团股份有限公司

本期金额

单位：元

项目	本期金额									
	归属于母公司所有者权益								少数股东权益	所有者权益合计
	实收资本(或股本)	资本公积	减：库存股	专项储备	盈余公积	一般风险准备	未分配利润	其他		
一、上年年末余额	133,500,000.00	415,266,701.46		5,515,024.75	34,233,809.78		240,098,145.93		76,641,100.03	905,254,781.95
加：会计政策变更										
前期差错更正										
其他										
二、本年初余额	133,500,000.00	415,266,701.46		5,515,024.75	34,233,809.78		240,098,145.93		76,641,100.03	905,254,781.95
三、本期增减变动金额(减少以“—”号填列)				747,351.61			8,137,043.27		69,033,090.52	77,917,485.40
(一) 净利润							34,837,043.27		555,698.45	35,392,741.72
(二) 其他综合收益										
上述(一)和(二)小计							34,837,043.27		555,698.45	35,392,741.72
(三) 所有者投入和减少资本									69,418,210.00	69,418,210.00

									0.64	.64
1. 所有者投入资本									69,789,800.00	69,789,800.00
2. 股份支付计入所有者权益的金额										
3. 其他									-371,589.36	-371,589.36
(四) 利润分配									-26,700,000.00	-940,818.57
1. 提取盈余公积										
2. 提取一般风险准备										
3. 对所有者（或股东）的分配									-26,700,000.00	-940,818.57
4. 其他										
(五) 所有者权益内部结转										
1. 资本公积转增资本（或股本）										
2. 盈余公积转增资本（或股本）										
3. 盈余公积弥补亏损										
4. 其他										
(六) 专项储备				747,351.61						747,351.61
1. 本期提取				1,161,900.17						1,161,900.17
2. 本期使用				-414,548.56						-414,548.56
(七) 其他										
四、本期期末余额	133,500,000.00	415,266,701.46		6,262,376.36	34,233,809.78		248,235,189.20		145,674,190.55	983,172,267.35

上年金额

单位：元

项目	上年金额									少数股东权益	所有者权益合计
	归属于母公司所有者权益										
	实收资本（或股本）	资本公积	减：库存股	专项储备	盈余公积	一般风险准备	未分配利润	其他			

一、上年年末余额	133,500,000.00	415,114,299.81		4,978,141.83	24,524,415.64		211,527,682.07		32,184,904.68	821,829,444.03
加：同一控制下企业合并产生的追溯调整										
加：会计政策变更										
前期差错更正										
其他										
二、本年年初余额	133,500,000.00	415,114,299.81		4,978,141.83	24,524,415.64		211,527,682.07		32,184,904.68	821,829,444.03
三、本期增减变动金额（减少以“-”号填列）		152,401.65		536,882.92	9,709,394.14		28,570,463.86		44,456,195.35	83,425,337.92
（一）净利润							78,329,858.00		1,154,399.96	79,484,257.96
（二）其他综合收益										
上述（一）和（二）小计							78,329,858.00		1,154,399.96	79,484,257.96
（三）所有者投入和减少资本		152,401.65							43,931,365.38	44,083,767.03
1. 所有者投入资本		152,401.65							43,931,365.38	44,083,767.03
2. 股份支付计入所有者权益的金额										
3. 其他										
（四）利润分配					9,709,394.14		-49,759,394.14		-663,044.00	-40,713,044.00
1. 提取盈余公积					9,709,394.14		-9,709,394.14			
2. 提取一般风险准备										
3. 对所有者（或股东）的分配							-40,050,000.00		-663,044.00	-40,713,044.00
4. 其他										
（五）所有者权益内部结转										
1. 资本公积转增资本（或股本）										
2. 盈余公积转增资本（或股本）										
3. 盈余公积弥补亏损										

4. 其他									
(六) 专项储备				536,882.92				33,474.01	570,356.93
1. 本期提取				1,375,625.92				33,810.01	1,409,435.93
2. 本期使用				-838,743.00				-336.00	-839,079.00
(七) 其他									
四、本期期末余额	133,500,000.00	415,266,701.46		5,515,024.75	34,233,809.78		240,098,145.93	76,641,100.03	905,254,781.95

法定代表人：董新利

主管会计工作负责人：陈贤平

会计机构负责人：陈晶晶

8、母公司所有者权益变动表

编制单位：湖北宜昌交运集团股份有限公司

本期金额

单位：元

项目	本期金额							
	实收资本 (或股本)	资本公积	减：库存股	专项储备	盈余公积	一般风险 准备	未分配利 润	所有者权 益合计
一、上年年末余额	133,500,000.00	415,908,877.60		3,737,343.79	34,233,809.78		192,339,249.57	779,719,280.74
加：会计政策变更								
前期差错更正								
其他								
二、本年初余额	133,500,000.00	415,908,877.60		3,737,343.79	34,233,809.78		192,339,249.57	779,719,280.74
三、本期增减变动金额（减少以“－”号填列）				101,146.79			23,542,156.06	23,643,302.85
(一) 净利润							50,242,156.06	50,242,156.06
(二) 其他综合收益								
上述（一）和（二）小计							50,242,156.06	50,242,156.06
(三) 所有者投入和减少资本								
1. 所有者投入资本								
2. 股份支付计入所有者权益的								

金额								
3. 其他								
(四) 利润分配							-26,700,00 0.00	-26,700,00 0.00
1. 提取盈余公积								
2. 提取一般风险准备								
3. 对所有者(或股东)的分配							-26,700,00 0.00	-26,700,00 0.00
4. 其他								
(五) 所有者权益内部结转								
1. 资本公积转增资本(或股本)								
2. 盈余公积转增资本(或股本)								
3. 盈余公积弥补亏损								
4. 其他								
(六) 专项储备				101,146.79				101,146.79
1. 本期提取				484,565.35				484,565.35
2. 本期使用				-383,418.5 6				-383,418.5 6
(七) 其他								
四、本期期末余额	133,500,00 0.00	415,908,87 7.60		3,838,490. 58	34,233,809 .78		215,881,40 5.63	803,362,58 3.59

上年金额

单位：元

项目	上年金额							
	实收资本 (或股本)	资本公积	减：库存股	专项储备	盈余公积	一般风险 准备	未分配利 润	所有者权 益合计
一、上年年末余额	133,500,00 0.00	415,908,87 7.60		3,553,066. 24	24,524,415 .64		145,004,70 2.35	722,491,06 1.83
加：会计政策变更								
前期差错更正								
其他								
二、本年年初余额	133,500,00 0.00	415,908,87 7.60		3,553,066. 24	24,524,415 .64		145,004,70 2.35	722,491,06 1.83
三、本期增减变动金额(减少以 “-”号填列)				184,277.55	9,709,394. 14		47,334,547 .22	57,228,218 .91
(一) 净利润							97,093,941	97,093,941

							.36	.36
(二) 其他综合收益								
上述(一)和(二)小计							97,093,941.36	97,093,941.36
(三) 所有者投入和减少资本								
1. 所有者投入资本								
2. 股份支付计入所有者权益的金额								
3. 其他								
(四) 利润分配					9,709,394.14		-49,759,394.14	-40,050,000.00
1. 提取盈余公积					9,709,394.14		-9,709,394.14	
2. 提取一般风险准备								
3. 对所有者(或股东)的分配							-40,050,000.00	-40,050,000.00
4. 其他								
(五) 所有者权益内部结转								
1. 资本公积转增资本(或股本)								
2. 盈余公积转增资本(或股本)								
3. 盈余公积弥补亏损								
4. 其他								
(六) 专项储备				184,277.55				184,277.55
1. 本期提取				1,023,020.55				1,023,020.55
2. 本期使用				-838,743.00				-838,743.00
(七) 其他								
四、本期期末余额	133,500,000.00	415,908,877.60		3,737,343.79	34,233,809.78		192,339,249.57	779,719,280.74

法定代表人：董新利

主管会计工作负责人：陈贤平

会计机构负责人：陈晶晶

三、公司基本情况

1. 公司简介

湖北宜昌交运集团股份有限公司（以下简称“公司”或“本公司”）系由宜昌交运集团有限责任公司2008年6月整体变更设立的股份有限公司。公司于2011年11月22日在湖北省宜昌市工商行政管理局领取注册号

为42050000000347的企业法人营业执照。

英文名称: HUBEIYICHANG TRANSPORTATION GROUP CO.,LTD

住 所: 宜昌市港窑路5号

法定代表人: 董新利

注册资本: 人民币壹亿叁仟叁佰伍拾万圆整

企业类型: 股份有限公司(上市)

2. 历史沿革及改制情况

(1) 公司设立

湖北宜昌交运集团股份有限公司原名宜昌永通运输集团有限责任公司,是1998年4月经宜昌市人民政府宜府文(1998)47号《市人民政府关于组建宜昌永通运输集团有限责任公司的批复》文批准,由宜昌市宜通运输集团有限责任公司与宜昌市恒通运输公司合并组建,为宜昌市国有资产管理局出资的国有独资公司。1998年7月,宜昌永通运输集团有限责任公司名称根据宜市交发(1998)196号《宜昌市交通委员会关于宜昌永通运输集团有限责任公司更名的通知》,更名为宜昌交运集团有限责任公司。公司设立时的注册资本为12,000万元,业经宜昌市五环审计事务所出具宜五审所验字(1998)82号验资报告验证。

(2) 名称变更及改制情况

根据2005年4月18日宜府发(2005)12号《市人民政府关于授权由市国资委履行出资人职责企业名单的通知》文及2006年7月10日宜市国资产权(2006)49号《宜昌市国资委关于明确宜昌交运集团有限责任公司国有股出资人的通知》文,公司出资人由宜昌市国有资产监督管理委员会变更为夷陵国有资产经营有限公司。

2006年5月31日,根据宜昌市国有企业改革领导小组宜市企改(2006)01号《宜昌市国有企业改革领导小组关于宜昌交运集团有限责任公司改革方案的批复》文,宜市国资产权(2006)38号《市国资委关于调减宜昌交运集团有限责任公司注册资本的决定》文,及宜市夷陵国资发(2006)18号《夷陵国有资产经营有限公司关于同意宜昌交运集团有限责任公司经营管理人员投资参股的通知》文,公司在原宜昌交运集团有限责任公司基础上进行改制,夷陵国有资产经营有限公司以公司截止2006年5月31日的净资产出资6,000万元,占注册资本的75%,公司经营管理人员董新利、李家发等44位自然人以货币资金出资2,000万元,占注册资本的25%,公司注册资本变更为8,000万元,业经湖北佳信联合会计师事务所出具鄂佳联验字(2006)16号验资报告验证。

2008年6月,本公司申请由有限责任公司整体变更为股份有限公司,申请登记的注册资本为人民币8,000万元,由全体股东以公司截至2008年3月31日止的净资产105,248,843.60元(业经大信会计师事务所有限公司审计并出具大信审字[2008]第024号审计报告)折为8,000万股,每股面值1元,变更后的注册资本为人民币8,000万元,由宜昌交运集团有限责任公司原股东按照各自在公司的股权比例持有,实际出资金额超过申请的注册资本金额25,248,843.60元作为公司的资本公积。业经大信会计师事务所有限公司审验并出具大信宜验字(2008)第004号验资报告验证。

(3) 增加出资及出资转让情况

2009年2月,根据宜市国资产权(2008)61号《宜昌市国资委关于湖北宜昌交运集团股份有限公司通过增资扩股方式引进战略投资者的批复》文,及公司2008年第二次临时股东会决议和修改后的章程规定,公司申请增加注册资本人民币2,000万元,由北京国信鸿基投资有限公司于2009年2月4日之前缴足,公司注册资本变更为10,000万元,其中夷陵国有资产经营有限公司持6,000万股,持股比例为60%,北京国信鸿基投资有限公司持2,000万股,持股比例为20%,公司经营管理人员董新利、李家发等44位自然人持2,000万股,持股比例为20%。业经大信会计师事务所有限公司审验并出具大信验字(2009)第2-0002号验资报告验证。

2009年4月,根据宜昌市人民政府国有资产监督管理委员会宜市国资产权[2009]3号宜昌市国资委《关于变更湖北宜昌交运集团股份有限公司国有股持有人的通知》文,宜昌市夷陵国有资产经营有限公司持有的公司股权交由宜昌市人民政府国有资产监督管理委员会直接持有,公司股东宜昌市夷陵国有资产经营有

限公司变更为宜昌市人民政府国有资产监督管理委员会，变更后宜昌市人民政府国有资产监督管理委员会持6,000万股，持股比例为60%，北京国信鸿基投资有限公司持2,000万股，持股比例为20%，公司经营管理人员董新利、李家发等44位自然人持2,000万股，持股比例为20%。

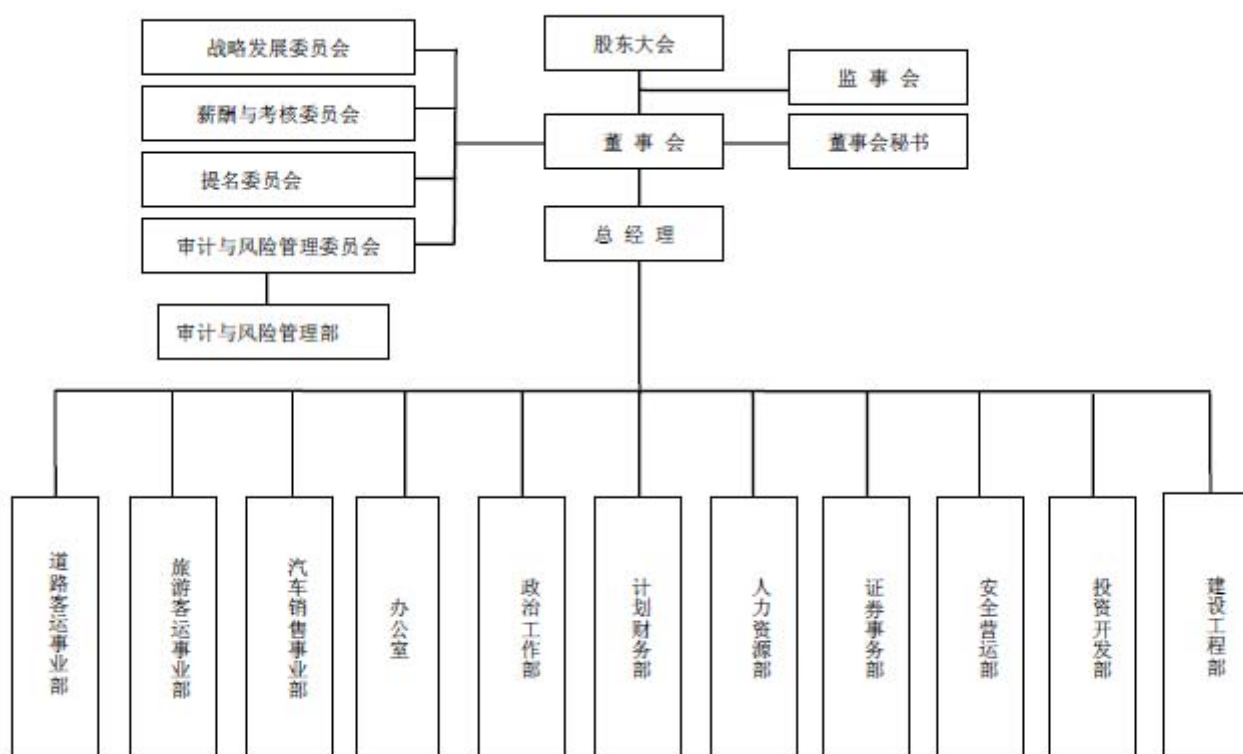
2009年7月，公司股东大会2009年第二次临时会议表决通过《关于宜昌市国资委向鄂西生态旅游圈投资有限公司转让1000万股股份的议案》和《关于通过股份协议转让方式还原自然人股东股份登记的议案》，宜昌市人民政府国有资产监督管理委员会将持有的公司1,000万股股份转让给湖北省鄂西生态文化旅游圈投资有限公司，尹明等19名自然人将持有的884万本公司股份转让给张红林等116名自然人；2009年9月，自然人股东康莉娟将持有的公司30万股股份，自然人股东周泰国将持有的公司10万股股份通过协议转让方式转让给宜昌市人民政府国有资产监督管理委员会。变更后，宜昌市人民政府国有资产监督管理委员会持5,040万股，持股比例为50.40%；北京国信鸿基投资有限公司持2,000万股，持股比例为20%；湖北省鄂西生态文化旅游圈投资有限公司持1,000万股，持股比例为10%；公司经营管理人员董新利、李家发等156位自然人持1,960万股，持股比例为19.60%。

根据公司2010年度股东大会决议、中国证券监督管理委员会“证监发行字[2011]1604号”文《关于核准湖北宜昌交运集团股份有限公司首次公开发行股票的批复》的核准，核准公司公开发行不超过3,350万股新股。本次申请发行新股人民币3,350万元，发行后的股本为13,350万元。业经大信会计师事务所有限公司审验并出具大信验字[2011]第2-0042号验资报告验证。

3. 公司基本组织架构及设立为股份有限公司之前会计主体的确定方法：

(1) 公司基本组织架构

公司下设股东大会、董事会、监事会等。公司内部组织结构如下：



(2) 公司设立为股份有限公司之前会计主体的确定方法

公司在整体变更为股份公司之前，申报财务报表会计主体为宜昌交运集团有限责任公司，变更前后会计核算及申报财务报表的编制保持了连续性。

4. 公司主营业务情况简介

公司主营业务：客运站经营（有效期至2014年7月31日）；省际班车客运、省际包车客运、一类客运班线（有效期至2014年7月31日）；国内快递(邮政企业专营业务除外)(有效期至2015年9月2日)；保险兼业代理（限许可证核定的类别，有效期至2015年10月8日）；港口机械、设施、设备租赁经营；票务代理服务；货物中转、仓储服务；汽车（不含九座以下乘用车）及配件销售；汽车售后服务；为汽车交易提供服务；物业管理；柜台、房屋出租；停车服务；洗车服务等等。

四、公司主要会计政策、会计估计和前期差错

1、财务报表的编制基础

本公司财务报表以持续经营假设为基础，根据实际发生的交易和事项，按照财政部2006年2月15日颁布的《企业会计准则-基本准则》和38项具体会计准则，以及企业会计准则应用指南、企业会计准则解释及其他规定，并基于以下所述重要会计政策、会计估计进行编制。

2、遵循企业会计准则的声明

本公司编制的财务报表符合《企业会计准则》的要求，真实、完整地反映了公司2013年6月30日的财务状况以及2013年上半年的经营成果和现金流量等相关信息。

3、会计期间

本公司会计年度为公历年度，即每年1月1日起至12月31日止。2013年半年度报告会计期间为2013年1月1日起至2013年6月30日止。

4、记账本位币

本公司以人民币为记账本位币。

5、同一控制下和非同一控制下企业合并的会计处理方法

(1) 同一控制下企业合并

对于同一控制下的企业合并，合并方在企业合并中取得的资产和负债，按照合并日在被合并方的账面价值计量。合并方取得的净资产账面价值与支付的合并对价账面价值（或发行股份面值总额）的差额，调整资本公积；资本公积不足冲减的，调整留存收益。合并方为进行企业合并发生的直接相关费用计入当期损益。

(2) 非同一控制下的企业合并

对于非同一控制下的企业合并，合并成本为购买方在购买日为取得对被购买方的控制权而付出的资产、发生或承担的负债以及发行的权益性证券的公允价值。通过多次交换交易分步实现的企业合并，合并成本为每一单项交易成本之和。购买方为进行企业合并发生的各项直接相关费用计入当期损益。在合并合同中对可能影响合并成本的未来事项作出约定的，购买日如果估计未来事项很可能发生并且对合并成本的影响金额能够可靠计量的，也计入合并成本。

非同一控制下企业合并中所取得的被购买方符合确认条件的可辨认资产、负债及或有负债，在购买日以公允价值计量。购买方对合并成本大于合并中取得的被购买方可辨认净资产公允价值份额的差额，确认为商誉。购买方对合并成本小于合并中取得的被购买方可辨认净资产公允价值份额的，经复核后合并成本仍小于合并中取得的被购买方可辨认净资产公允价值份额的差额，计入当期损益。

6、合并财务报表的编制方法

(1) 合并财务报表的编制方法

本公司将拥有实际控制权的子公司和特殊目的主体纳入合并财务报表范围。

本公司合并财务报表按照《企业会计准则第33号—合并财务报表》及相关规定的要求编制，合并时抵销合并范围内的所有重大内部交易和往来。子公司的股东权益中不属于母公司所拥有的部分作为少数股东权益在合并财务报表中单独列示。

子公司与本公司采用的会计政策或会计期间不一致的，在编制合并财务报表时，按照本公司的会计政策或会计期间对子公司财务报表进行必要的调整。

对于非同一控制下企业合并取得的子公司，在编制合并财务报表时，以购买日可辨认净资产公允价值为基础对其个别财务报表进行调整；对于同一控制下企业合并取得的子公司，视同该企业合并于合并当期的年初已经发生，从合并当期的年初起将其资产、负债、经营成果和现金流量纳入合并财务报表。

7、现金及现金等价物的确定标准

本公司在编制现金流量表时所确定的现金，是指本公司库存现金以及可以随时用于支付的存款。

本公司在编制现金流量表时所确定的现金等价物，是指本公司持有的期限短、流动性强、易于转换为已知金额现金、价值变动风险很小的投资。

8、外币业务和外币报表折算

(1) 外币业务

本公司对发生的外币交易，采用与交易发生日即期汇率折合本位币入账。

资产负债表日外币货币性项目按资产负债表日即期汇率折算，因该日的即期汇率与初始确认时或者前一资产负债表日即期汇率不同而产生的汇兑差额，除符合资本化条件的外币专门借款的汇兑差额在资本化期间予以资本化计入相关资产的成本外，均计入当期损益。

以历史成本计量的外币非货币性项目，仍采用交易发生日的即期汇率折算，不改变其记账本位币金额。以公允价值计量的外币非货币性项目，采用公允价值确定日的即期汇率折算，折算后的记账本位币金额与原记账本位币金额的差额，作为公允价值变动(含汇率变动)处理，计入当期损益或确认为其他综合收益并计入资本公积。

(2) 外币财务报表的折算

本公司的控股子公司、合营企业、联营企业等，若采用与本公司不同的记账本位币，需对其外币财务报表折算后，再进

行会计核算及合并财务报表的编报。

资产负债表中的资产和负债项目，采用资产负债表日的即期汇率折算，所有者权益项目除“未分配利润”项目外，其他项目采用发生时的即期汇率折算。利润表中的收入和费用项目，采用交易发生日的即期汇率折算。折算产生的外币财务报表折算差额，在资产负债表中所有者权益项目下单独列示。

外币现金流量按照系统合理方法确定的，采用交易发生日的即期汇率折算。汇率变动对现金的影响额，在现金流量表中单独列示。

处置境外经营时，与该境外经营有关的外币报表折算差额，全部或按处置该境外经营的比例转入处置当期损益。

9、金融工具

(1) 金融工具的分类

金融工具划分为金融资产或金融负债。

(2) 金融工具的确认依据和计量方法

金融资产于初始确认时分类为：以公允价值计量且其变动计入当期损益的金融资产（包括交易性金融资产和指定为以公允价值计量且其变动计入当期损益的金融资产）、持有至到期投资、贷款和应收款项、可供出售金融资产。除应收款项以外的金融资产的分类取决于本公司及其子公司对金融资产的持有意图和持有能力等。

金融负债于初始确认时分类为：以公允价值计量且其变动计入当期损益的金融负债（包括交易性金融负债和指定为以公允价值计量且其变动计入当期损益的金融负债）以及其他金融负债。

本公司成为金融工具合同的一方时，确认为一项金融资产或金融负债。

本公司金融资产或金融负债初始确认按公允价值计量。后续计量则分类进行处理：以公允价值计量且其变动计入当期损益的金融资产、可供出售金融资产及以公允价值计量且其变动计入当期损益的金融负债按公允价值计量；财务担保合同及以低于市场利率贷款的贷款承诺，在初始确认后按照《企业会计准则第13号—或有事项》确定的金额和初始确认金额扣除按照《企业会计准则第14号—收入》的原则确定的累计摊销额后的余额之中的较高者进行后续计量；持有到期投资、贷款和应收款项以及其他金融负债按摊余成本计量。

本公司金融资产或金融负债后续计量中公允价值变动形成的利得或损失，除与套期保值有关外，按照如下方法处理：

①以公允价值计量且其变动计入当期损益的金融资产或金融负债公允价值变动形成的利得或损失，计入公允价值变动损益；在资产持有期间所取得的利息或现金股利，确认为投资收益；处置时，将实际收到的金额与初始入账金额之间的差额确认为投资收益，同时调整公允价值变动损益。②可供出售金融资产的公允价值变动计入资本公积；持有期间按实际利率法计算的利息，计入投资收益；可供出售权益工具投资的现金股利，于被投资单位宣告发放股利时计入投资收益；处置时，将实际收到的金额与账面价值扣除原直接计入资本公积的公允价值变动累计额之后的差额确认为投资收益。

(3) 金融资产转移的确认依据和计量方法

本公司金融资产转移的确认依据：金融资产所有权上几乎所有的风险和报酬转移时，或既没有转移也没有保留金融资产所有权上几乎所有的风险和报酬，但放弃了对该金融资产控制的，应当终止确认该项金融资产。

本公司金融资产转移的计量：金融资产满足终止确认条件，应进行金融资产转移的计量，即将所转移金融资产的账面价值与因转移而收到的对价和原直接计入资本公积的公允价值变动累计额之和的差额部分，计入当期损益。

金融资产部分转移满足终止确认条件的，将所转移金融资产整体的账面价值，在终止确认部分和未终止确认部分之间，按照各自的相对公允价值进行分摊，并将终止确认部分的账面价值与终止确认部分的收到对价和原直接计入资本公积的公允价值变动累计额之和的差额部分，计入当期损益。

(4) 金融负债终止确认条件

本公司金融负债终止确认条件：金融负债的现时义务全部或部分已经解除的，则应终止确认该金融负债或其一部分。

(5) 金融资产和金融负债公允价值的确定方法

本公司对金融资产和金融负债的公允价值的确认方法：如存在活跃市场的金融工具，以活跃市场中的报价确定其公允价值；如不存在活跃市场的金融工具，采用估值技术确定其公允价值。

估值技术包括参考熟悉情况并自愿交易的各方最近进行的市场交易中使用的价格、参照实质上相同的其他金融资产的当前公允价值、现金流量折现法等。采用估值技术时，优先最大程度使用市场参数，减少使用与本公司及其子公司特定相关的参数。

(6) 金融资产（不含应收款项）减值测试方法、减值准备计提方法

本公司在资产负债表日对除以公允价值计量且变动计入当期损益的金融资产以外的金融资产的账面价值进行减值检查，当客观证据表明金融资产发生减值，则应当对该金融资产进行减值测试，以根据测试结果计提减值准备。

本公司对单项金额重大的金融资产单独进行减值测试；对单项金额不重大的金融资产，单独进行减值测试或包括在具有类似信用风险特征的金融资产组合中进行减值测试。单独测试未发生减值的金融资产(包括单项金额重大和不重大的金融资产)，包括在具有类似信用风险特征的金融资产组合中再进行减值测试。已单项确认减值损失的金融资产，不包括在具有类似信用风险特征的金融资产组合中进行减值测试。

持有至到期投资、贷款和应收款项发生减值时，将其账面价值减记至预计未来现金流量现值，减记金额确认为减值损失，计入当期损益。可供出售金融资产发生减值时，将原直接计入资本公积的因公允价值下降形成的累计损失予以转出并计入当期损益，该转出的累计损失为该资产初始取得成本扣除已收回本金和已摊销金额、当前公允价值和原已计入损益的减值损失后的余额。

(7) 将尚未到期的持有至到期投资重分类为可供出售金融资产的，说明持有意图或能力发生改变的依据

尚未到期的持有至到期投资重分类为可供出售金融资产主要判断依据：

- 1) 没有可利用的财务资源持续地为该金融资产投资提供资金支持，以使该金融资产投资持有至到期；
- 2) 管理层没有意图持有至到期；
- 3) 受法律、行政法规的限制或其他原因，难以将该金融资产持有至到期；
- 4) 其他表明本公司没有能力持有至到期。

重大的尚未到期的持有至到期投资重分类为可供出售金融资产需经董事会审批后决定。

10、应收款项坏账准备的确认标准和计提方法

本公司应收款项主要包括应收账款、长期应收款和其他应收款。在资产负债表日有客观证据表明其发生了减值的，本公司根据其账面价值与预计未来现金流量现值之间差额确认减值损失。

(1) 单项金额重大的应收款项坏账准备

单项金额重大的判断依据或金额标准	占应收款项账面余额 5%以上、且单项金额在 10 万元以上的款项
单项金额重大并单项计提坏账准备的计提方法	单项计提坏账准备

(2) 按组合计提坏账准备的应收款项

组合名称	按组合计提坏账准备的计提方法	确定组合的依据
账龄	账龄分析法	(1) 和 (3) 之外的应收款项

组合中，采用账龄分析法计提坏账准备的

适用 不适用

账龄	应收账款计提比例(%)	其他应收款计提比例(%)
1 年以内 (含 1 年)	5%	5%
1—2 年	10%	10%
2—3 年	30%	30%
3—4 年	50%	50%
4—5 年	80%	80%
5 年以上	100%	100%

组合中，采用余额百分比法计提坏账准备的

适用 不适用

组合中，采用其他方法计提坏账准备的

适用 不适用

(3) 单项金额虽不重大但单项计提坏账准备的应收账款

单项计提坏账准备的理由	账龄 3 年以上的应收款项 (不含单项金额重大的应收款项)
坏账准备的计提方法	单项计提坏账准备

11、存货**(1) 存货的分类**

存货是指本公司在日常活动中持有以备出售的产成品或商品、处在生产过程中的在产品、在生产过程或提供劳务过程中耗用的材料和物料等。主要包括原材料、周转材料、委托加工材料、包装物、低值易耗品、在产品、自制半成品、产成品(库存商品)等。

(2) 发出存货的计价方法

计价方法：加权平均法

(3) 存货可变现净值的确定依据及存货跌价准备的计提方法

资产负债表日，存货按照成本与可变现净值孰低计量，并按单个存货项目计提存货跌价准备，但对于数量繁多、单价较低的存货，按照存货类别计提存货跌价准备。

存货可变现净值的确定依据：①产成品可变现净值为估计售价减去估计的销售费用和相关税费后金额；②为生产而持

有的材料等，当用其生产的产成品的可变现净值高于成本时按照成本计量；当材料价格下降表明产成品的可变现净值低于成本时，可变现净值为估计售价减去至完工时估计将要发生的成本、估计的销售费用以及相关税费后的金额确定。③持有待售的材料等，可变现净值为市场售价。

（4）存货的盘存制度

盘存制度：永续盘存制

（5）低值易耗品和包装物的摊销方法

低值易耗品

摊销方法：五五摊销法

包装物

摊销方法：一次摊销法

12、长期股权投资

（1）投资成本的确定

①对于企业合并取得的长期股权投资，如为同一控制下的企业合并，应当按照取得被合并方所有者权益账面价值的份额确认为初始成本；非同一控制下的企业合并，应当按购买日确定的合并成本确认为初始成本；②以支付现金取得的长期股权投资，初始投资成本为实际支付的购买价款；③以发行权益性证券取得的长期股权投资，初始投资成本为发行权益性证券的公允价值；④投资者投入的长期股权投资，初始投资成本为合同或协议约定的价值；⑤非货币性资产交换取得或债务重组取得的，初始投资成本根据准则相关规定确定。

（2）后续计量及损益确认

长期股权投资后续计量分别采用权益法或成本法。采用权益法核算的长期股权投资，按照应享有或应分担的被投资单位实现的净损益的份额，确认投资收益并调整长期股权投资。当宣告分派的利润或现金股利计算应分得的部分，相应减少长期股权投资的账面价值。采用成本法核算的长期股权投资，除追加或收回投资外，账面价值一般不变。当宣告分派的利润或现金股利计算应分得的部分，确认投资收益。长期股权投资具有共同控制、重大影响的采用权益法核算，其他采用成本法核算。

（3）确定对被投资单位具有共同控制、重大影响的依据

①确定对被投资单位具有共同控制的依据：两个或多个合营方通过合同或协议约定，对被投资单位的财务和经营政策必须由投资双方或若干方共同决定的情形。②确定对被投资单位具有重大影响的依据：当持有被投资单位 20%以上至 50% 的表决权资本时，具有重大影响。或虽不足 20%，但符合下列条件之一时，具有重大影响：①. 在被投资单位的董事会或类似的权力机构中派有代表；②. 参与被投资单位的政策制定过程；③. 向被投资单位派出管理人员；④. 被投资单位依赖投资公司的技术或技术资料；⑤.其他能足以证明对被投资单位具有重大影响的情形。

（4）减值测试方法及减值准备计提方法

资产负债表日，本公司对长期股权投资检查是否存在可能发生减值的迹象，当存在减值迹象时应进行减值测试确认其

可收回金额，按账面价值与可收回金额孰低计提减值准备，减值损失一经计提，在以后会计期间不再转回。可收回金额按照长期股权投资出售的公允价值净额与预计未来现金流量的现值之间孰高确定。长期股权投资出售的公允价值净额，如存在公平交易的协议价格，则按照协议价格减去相关税费；若不存在公平交易销售协议但存在资产活跃市场或同行业类似资产交易价格，按照市场价格减去相关税费。

13、投资性房地产

(1) 投资性房地产的种类和计量模式

本公司投资性房地产的种类：出租的土地使用权、出租的建筑物、持有并准备增值后转让的土地使用权。

本公司投资性房地产按照成本进行初始计量，采用成本模式或公允价值模式进行后续计量。

(2) 采用成本模式核算政策

本公司投资性房地产中出租的建筑物采用年限平均法计提折旧，具体核算政策与固定资产部分相同。投资性房地产中出租的土地使用权、持有并准备增值后转让的土地使用权采用直线法摊销，具体核算政策与无形资产部分相同。

资产负债表日，本公司对投资性房地产检查是否存在可能发生减值的迹象，当存在减值迹象时应进行减值测试确认其可收回金额，按账面价值与可收回金额孰低计提减值准备，减值损失一经计提，在以后会计期间不再转回。

14、固定资产

(1) 固定资产确认条件

固定资产指为生产商品、提供劳务、出租或经营管理而持有的，使用寿命超过一个会计年度的有形资产。同时满足以下条件时予以确认：①与该固定资产有关的经济利益很可能流入企业；②该固定资产的成本能够可靠地计量。

(2) 融资租入固定资产的认定依据、计价方法

融资租入固定资产的认定依据：实质上转移了与资产所有权有关的全部风险和报酬的租赁。具体认定依据为符合下列一项或数项条件的：①在租赁期届满时，租赁资产的所有权转移给承租人；②承租人有购买租赁资产的选择权，所订立的购买价款预计将远低于行使选择权时租赁资产的公允价值，因而在租赁开始日就可以合理确定承租人会行使这种选择权；③即使资产的所有权不转移，但租赁期占租赁资产使用寿命的大部分；④承租人在租赁开始日的最低租赁付款额现值，几乎相当于租赁开始日租赁资产公允价值；⑤租赁资产性质特殊，如不作较大改造只有承租人才能使用。融资租入固定资产的计价方法：融资租入固定资产初始计价为租赁期开始日租赁资产公允价值与最低租赁付款额现值较低者作为入账价值；融资租入固定资产后续计价采用与自有固定资产相一致的折旧政策计提折旧及减值准备。

(3) 各类固定资产的折旧方法

本公司固定资产主要分为：房屋建筑物、机器设备、电子设备、运输设备等；折旧方法采用年限平均法。根据各类固定资产的性质和使用情况，确定固定资产的使用寿命和预计净残值。并在年度终了，对固定资产的使用寿命、预计净残值和折旧方法进行复核，如与原先估计数存在差异的，进行相应的调整。除已提足折旧仍继续使用的固定资产和单独计价入账的土地之外，本公司对所有固定资产计提折旧。

类别	折旧年限（年）	残值率（%）	年折旧率（%）
房屋及建筑物	20	3%	4.85%
机器设备	8	3%	12.13%
电子设备	5	3%	19.4%

运输设备	6	3%	16.17%
高速客船	10	3%	9.7%
公务车	8	3%	12.13%
旅游船	15	3%	6.47%

(4) 固定资产的减值测试方法、减值准备计提方法

资产负债表日，本公司对固定资产检查是否存在可能发生减值的迹象，当存在减值迹象时应进行减值测试确认其可收回金额，按账面价值与可收回金额孰低计提减值准备，减值损失一经计提，在以后会计期间不再转回。

固定资产可收回金额根据资产公允价值减去处置费用后净额与资产预计未来现金流量的现值两者孰高确定。固定资产的公允价值减去处置费用后净额，如存在公平交易中的销售协议价格，则按照销售协议价格减去可直接归属该资产处置费用的金额确定；或不存在公平交易销售协议但存在资产活跃市场或同行业类似资产交易价格，按照市场价格减去处置费用后的金额确定。

(5) 其他说明

15、在建工程

(1) 在建工程的类别

本公司在建工程分为自营方式建造和出包方式建造两种。

(2) 在建工程结转为固定资产的标准和时点

本公司在建工程在工程完工达到预定可使用状态时，结转固定资产。预定可使用状态的判断标准，应符合下列情况之一：①. 固定资产的实体建造（包括安装）工作已经全部完成或实质上已经全部完成；②. 已经试生产或试运行，并且其结果表明资产能够正常运行或能够稳定地生产出合格产品，或者试运行结果表明其能够正常运转或营业；③. 该项建造的固定资产上的支出金额很少或者几乎不再发生；④. 所购建的固定资产已经达到设计或合同要求，或与设计或合同要求基本相符。

(3) 在建工程的减值测试方法、减值准备计提方法

资产负债表日，本公司对在建工程检查是否存在可能发生减值的迹象，当存在减值迹象时应进行减值测试确认其可收回金额，按账面价值与可收回金额孰低计提减值准备，减值损失一经计提，在以后会计期间不再转回。

在建工程可收回金额根据资产公允价值减去处置费用后的净额与资产预计未来现金流量的现值两者孰高确定。

16、借款费用

(1) 借款费用资本化的确认原则

本公司发生的借款费用，可直接归属于符合资本化条件的资产的购建或者生产的，予以资本化，计入相关资产成本；其他借款费用，在发生时根据其发生额确认为费用，计入当期损益。符合资本化条件的资产，是指需要经过相当长时间的购建或者生产活动才能达到预定可使用或者可销售状态的固定资产、投资性房地产和存货等资产。

(2) 借款费用资本化期间

资本化期间：指从借款费用开始资本化时点到停止资本化时点的期间。借款费用暂停资本化的期间不包括在内

(3) 暂停资本化期间

暂停资本化期间：在购建或生产过程中发生非正常中断、且中断时间连续超过3个月的，应当暂停借款费用的资本化期间。

(4) 借款费用资本化金额的计算方法

资本化金额计算：①借入专门借款，按照专门借款当期实际发生的利息费用，减去将尚未动用的借款资金存入银行取得的利息收入或进行暂时性投资取得的投资收益后的金额确定；②占用一般借款按照累计资产支出超过专门借款部分的资产支出加权平均数乘以所占用一般借款的资本化率计算确定，资本化率为一般借款的加权平均利率；③借款存在折价或溢价的，按照实际利率法确定每一会计期间应摊销的折价或溢价金额，调整每期利息金额。

实际利率法是根据借款实际利率计算其摊余折价或溢价或利息费用的方法。其中实际利率是借款在预期存续期间的未来现金流量，折现为该借款当前账面价值所使用的利率。

17、无形资产

(1) 无形资产的计价方法

本公司无形资产按照成本进行初始计量。购入的无形资产，按实际支付的价款和相关支出作为实际成本。投资者投入的无形资产，按投资合同或协议约定的价值确定实际成本，但合同或协议约定价值不公允的，按公允价值确定实际成本。自行开发的无形资产，其成本为达到预定用途前所发生的支出总额。

本公司无形资产后续计量，分别为：①使用寿命有限无形资产采用直线法摊销，并在年度终了，对无形资产的使用寿命和摊销方法进行复核，如与原先估计数存在差异的，进行相应的调整。②使用寿命不确定的无形资产不摊销，但在年度终了，对使用寿命进行复核，当有确凿证据表明其使用寿命是有限的，则估计其使用寿命，按直线法进行摊销。

(2) 使用寿命有限的无形资产的使用寿命估计情况

本公司对使用寿命有限的无形资产，估计其使用寿命时通常考虑以下因素：①运用该资产生产的产品通常的寿命周期、可获得的类似资产使用寿命的信息；②技术、工艺等方面的现阶段情况及对未来发展趋势的估计；③以该资产生产的产品或提供劳务的市场需求情况；④现在或潜在的竞争者预期采取的行动；⑤为维持该资产带来经济利益能力的预期维护支出，以及公司预计支付有关支出的能力；⑥对该资产控制期限的相关法律规定或类似限制，如特许使用期、租赁期等；⑦与公司持有其他资产使用寿命的关联性等。

项目	预计使用寿命	依据
----	--------	----

(3) 使用寿命不确定的无形资产的判断依据

本公司将无法预见该资产为公司带来经济利益的期限，或使用期限不确定等无形资产确定为使用寿命不确定的无形资产。

使用寿命不确定的判断依据：①来源于合同性权利或其他法定权利，但合同规定或法律规定无明确使用年限；②综合同行业情况或相关专家论证等，仍无法判断无形资产为公司带来经济利益的期限。

每年年末，对使用寿命不确定无形资产使用寿命进行复核，主要采取自下而上的方式，由无形资产使用相关部门进行基础复核，评价使用寿命不确定判断依据是否存在变化等。

(4) 无形资产减值准备的计提

资产负债表日，本公司对无形资产检查是否存在可能发生减值的迹象，当存在减值迹象时应进行减值测试确认其可收回金额，按账面价值与可收回金额孰低计提减值准备，减值损失一经计提，在以后会计期间不再转回。

无形资产可收回金额根据资产公允价值减去处置费用后的净额与资产预计未来现金流量的现值两者孰高确定。

(5) 划分公司内部研究开发项目的研究阶段和开发阶段具体标准

划分内部研究开发项目的研究阶段和开发阶段的具体标准：为获取新的技术和知识等进行的有计划的调查阶段，应确定为研究阶段，该阶段具有计划性和探索性等特点；在进行商业性生产或使用前，将研究成果或其他知识应用于某项计划或设计，以生产出新的或具有实质性改进的材料、装置、产品等阶段，应确定为开发阶段，该阶段具有针对性和形成成果的可能性较大等特点。

(6) 内部研究开发项目支出的核算

内部研究开发项目研究阶段的支出，于发生时计入当期损益；开发阶段的支出，同时满足下列条件的，确认为无形资产：(1) 完成该无形资产以使其能够使用或出售在技术上具有可行性；(2) 具有完成该无形资产并使用或出售的意图；(3) 无形资产产生经济利益的方式，包括能够证明运用该无形资产生产的产品存在市场或无形资产自身存在市场，无形资产将在内部使用的，能证明其有用性；(4) 有足够的技术、财务资源和其他资源支持，以完成该无形资产的开发，并有能力使用或出售该无形资产；(5) 归属于该无形资产开发阶段的支出能够可靠地计量。

18、长期待摊费用

本公司长期待摊费用是指已经支出，但受益期限在一年以上（不含一年）的各项费用，主要包括车位使用费、房屋装修费等。长期待摊费用按费用项目的受益期限分期摊销。若长期待摊的费用项目不能使以后会计期间受益，则将尚未摊销的该项目的摊余价值全部转入当期损益。

19、附回购条件的资产转让

20、预计负债

(1) 预计负债的确认标准

当与或有事项相关的义务是公司承担的现时义务，且履行该义务很可能导致经济利益流出，同时其金额能够可靠地计量时确认该义务为预计负债。

(2) 预计负债的计量方法

按照履行相关现时义务所需支出的最佳估计数进行初始计量，如所需支出存在一个连续范围，且该范围内各种结果发生的可能性相同，最佳估计数按照该范围内的中间值确定；如涉及多个项目，按照各种可能结果及相关概率计算确定最佳估计数。

资产负债表日应当对预计负债账面价值进行复核，有确凿证据表明该账面价值不能真实反映当前最佳估计数，应当按照当前最佳估计数对该账面价值进行调整。

21、收入

(1) 销售商品收入确认时间的具体判断标准

①公司将商品所有权上的主要风险和报酬已转移给购货方；②公司既没有保留通常与所有权相联系的继续管理权，也没有对已售出的商品实施有效控制；③相关的收入已经收到或取得了收款证据，并且与销售该商品有关的成本能够可靠地计量；④公司按照已收的合同或协议价款的公允价值确定销售商品收入金额。

(2) 确认让渡资产使用权收入的依据

①让渡资产使用权在同时满足相关的经济利益很可能流入、收入金额能够可靠计量时，按有关合同或协议规定的收费时间和方法计算确定资产使用权收入；

②经营租赁的租金收入按合同或协议约定的租金在租赁期内的各个年度按直线法确认为收入；

③利息收入按照他人使用本公司货币资金的时间和实际利率计算确定。

(3) 确认提供劳务收入的依据

(1) 道路客运收入的确认

1) 根据车辆营运线路，公司与车站签订《车辆进站协议》，到车站应班；

2) 公司司乘人员按发班班次验票并清点票根，与车站核对后双方签字形成《结算单》，按月将《结算单》上交公司财务。

3) 公司按月对所属车辆的《结算单》进行审核汇总，并与车站核对无误后，扣除应支付给车站的站务费、客运代理费等，确认客运收入。

(2) 水上客运收入的确认

1) 各港站售票后，由公司船舶司乘人员、港站人员在旅客登船时验票，船舶司乘人员留取票根，航次结束后统计汇总形成《航次收入统计表》，公司按月编制《船舶营运月度统计表》。

2) 各港站按月向公司提交《代理收支结算表》，公司将港口方提供的《代理收支结算表》和公司编制的《航次收入统计表》进行核对无误后，公司据此确认收入，并向港站收取票款。

(3) 港站服务收入的确认

港站服务收入包括站务服务收入、港务服务收入

1) 站务服务收入的确认

①车站与客运企业签订《车站进站协议》，客运车辆到车站应班，并由车站代售客票。

②发车前由站务人员、司乘人员验票清点票根，汇总票根并经司乘人员核对无误后签字形成结算单，《结算单》金额为车站向客运公司划转票款的依据之一。

③每月月末公司车站根据售票系统的统计与客运公司的《结算单》进行核对，核对无误后，计算应收取的站务费、客运代理费及其它各项费用，确认为收入，次月车站扣除应收取的站务费、客运代理费及其它各项费用后向客运企业支付代收票款。

2) 港务服务收入的确认

①公司客运港口与水路客运企业签订《船舶代理协议》，船舶到客运港口停泊作业和发班，并由港口代售客票。

②发船前由站务人员、司乘人员验票清点票根，本公司客运港口统计各船舶的代理售票人次和金额。

③月末客运港口根据《船舶代理协议》，向各船舶单位提交《代理收支结算表》，计算应收取的站务费、客运代理费及其它各项费用，开具代理费用发票，客运港口确认收入。各船舶单位持《代理收支结算表》向客运港口结算票款。

(4) 出租车承包金收入的确认

公司的营运车辆承包给驾驶员，每月根据不同的车型收取承包金，公司按应收取的承包金确认收入。

(4) 按完工百分比法确认提供劳务的收入和建造合同收入时，确定合同完工进度的依据和方法**22、政府补助****(1) 类型**

政府补助主要包括与资产相关的政府补助和与收益相关的政府补助两种类型。

(2) 会计处理方法

与资产相关的政府补助，确认为递延收益，并在相关资产使用寿命内平均分配，计入当期损益；按照名义金额计量的政府补助，直接计入当期损益。与收益相关的政府补助，分别下列情况处理：①用于补偿企业以后期间的相关费用或损失的，确认为递延收益，并在确认相关费用的期间，计入当期损益；②用于补偿企业已发生的相关费用或损失的，直接计入当期损益。

23、递延所得税资产和递延所得税负债**(1) 确认递延所得税资产的依据**

根据资产、负债的账面价值与其计税基础之间的差额（未作为资产和负债确认的项目按照税法规定可以确定其计税基础的，确定该计税基础为其差额），按照预期收回该资产或清偿该负债期间的适用税率计算确认递延所得税资产。递延所得税资产的确认以很可能取得用来抵扣可抵扣暂时性差异的应纳税所得额为限。资产负债表日，有确凿证据表明未来期间很可能获得足够的应纳税所得额用来抵扣可抵扣暂时性差异的，确认以前会计期间未确认的递延所得税资产。如未来期间很可能无法获得足够的应纳税所得额用以抵扣递延所得税资产的，则减记递延所得税资产的账面价值。对与子公司及联营企业投资相关的可抵扣暂时性差异，当该暂时性差异在可预见的未来很可能转回且未来很可能获得用来抵扣可抵扣暂时性差异的应纳税所得额时，确认递延所得税资产。

(2) 确认递延所得税负债的依据

根据资产、负债的账面价值与其计税基础之间的差额（未作为资产和负债确认的项目按照税法规定可以确定其计税基础的，确定该计税基础为其差额），按照预期收回该资产或清偿该负债期间的适用税率计算确认递延所得税负债。对与子公司及联营企业投资相关的应纳税暂时性差异，确认递延所得税负债，除非本公司能够控制暂时性差异转回的时间且该暂时性差异在可预见的未来很可能不会转回。

24、经营租赁、融资租赁**(1) 经营租赁会计处理****(1) 租金的处理**

在一般情况下，出租人应采用直线法将收到的租金在租赁期内确认为收益，但在某些特殊情况下，则应采用比直线法更系统合理的方法。

(2) 初始直接费用的处理

经营租赁中出租人发生的初始直接费用，是指在租赁谈判和签订租赁合同的过程中发生的可归属于租赁项目的手续费、律师费、差旅费、印花税等，应当计入当期损益。金额较大的应当资本化，在整个经营租赁期内按照与确认租金收入相同的基础分期计入当期损益。

(3) 租赁资产折旧的计提

对于经营租赁资产中的固定资产，应当采用出租人对类似应折旧资产通常所采用的折旧政策计提折旧。

(4) 或有租金的处理

在经营租赁下，出租人对或有租金的处理与融资租赁下相同，即在实际发生时计入当期收益。

(5) 出租人对经营租赁提供激励措施的处理

出租人提供免租期的，出租人应将租金总额在不扣除免租期的整个租赁期内，按直线法或其他合理的方法进行分配，免租期内出租人应当确认租金收入。出租人承担了承租人某些费用的，出租人应将该费用自租金收入总额中扣除，按扣除后的租金收入余额在租赁期内进行分配。

(6) 经营租赁资产在会计报表中的处理

在经营租赁下，与资产所有权有关的主要风险和报酬仍然留在出租人一方，因此出租人应当将出租资产作为自身拥有的资产在资产负债表中列示，如果出租资产属于固定资产，则列在资产负债表固定资产项下，如果出租资产属于流动资产，则列在资产负债表有关流动资产项下。

(2) 融资租赁会计处理

(3) 售后租回的会计处理

25、持有待售资产

(1) 持有待售资产确认标准

同时满足下列条件:公司已经就处置该资产作出决议;公司已经与受让方签订了不可撤消的转让协议;该项资产转让将在一年内完成。

(2) 持有待售资产的会计处理方法

对于持有待售的固定资产,应当调整该项固定资产的预计净残值,使该固定资产的预计净残值反映其公允价值减去处置费用后的金额,但不得超过符合持有待售条件时该项固定资产的原账面价值,原账面价值高于调整后预计净残值的差额,应作为资产减值损失计入当期损益。对于持有待售其他非流动资产,比照上述原则处理,持有待售的非流动资产包括单项资产和处置组,处置组是指作为整体出售或其他方式一并处置的一组资产。

26、主要会计政策、会计估计的变更

本报告期主要会计政策、会计估计是否变更

是 否

本报告期,公司主要会计政策、会计估计未发生变更。

(1) 会计政策变更

本报告期主要会计政策是否变更

是 否

(2) 会计估计变更

本报告期主要会计估计是否变更

是 否

27、前期会计差错更正

本报告期是否发现前期会计差错

是 否

报告期间内无前期会计差错更正。

(1) 追溯重述法

本报告期是否发现采用追溯重述法的前期会计差错

是 否

(2) 未来适用法

本报告期是否发现采用未来适用法的前期会计差错

是 否

28、其他主要会计政策、会计估计和财务报表编制方法

五、税项

1、公司主要税种和税率

税种	计税依据	税率
增值税	销售收入、客运收入及其他服务收入	汽车及油品销售按应税收入的 17%，水路客运按应税收入的 11%，道路客运按照简易征收 3%，站场经营一般纳税人 6%，小规模纳税人 3%。
营业税	租赁收入及其他	5%
城市维护建设税	应纳流转税	5%、7%
企业所得税	应纳税所得额	按 25%计提并缴纳
教育费附加	应纳流转税	3%
土地使用税	占用土地面积	6-18 元/平方米

各分公司、分厂执行的所得税税率

根据“财政部国家税务总局关于在北京等8省市开展交通运输业和部分现代服务业营业税改征增值税试点的通知”（财税[2012]71号），公司于2012年12月1日起交通运输收入营业税改征增值税。

2、税收优惠及批文

报告期内无税收优惠

3、其他说明

报告期间内无其他需要说明事项

六、企业合并及合并财务报表

1、子公司情况

本公司将拥有实际控制权的子公司和特殊目的主体纳入合并财务报表范围。

本公司合并财务报表按照《企业会计准则第33号—合并财务报表》及相关规定的要求编制，合并时抵销合并范围内的所有重大内部交易和往来。子公司的股东权益中不属于母公司所拥有的部分作为少数股东权益在合并财务报表中股东权益项下单独列示。

子公司与本公司采用的会计政策或会计期间不一致的，在编制合并财务报表时，按照本公司的会计政策或会计期间对子公司财务报表进行必要的调整。

对于非同一控制下企业合并取得的子公司，在编制合并财务报表时，以购买日可辨认净资产公允价值为基础对其个别财务报表进行调整；对于同一控制下企业合并取得的子公司，视同该企业合并于合并当期的年初已经发生，从合并当期的年初起将其资产、负债、经营成果和现金流量纳入合并财务报表。

(1) 通过设立或投资等方式取得的子公司

单位：元

子公司 全称	子公司 类型	注册地	业务性 质	注册资 本	经营范 围	期末实 际投资 额	实质上 构成对 子公司 净投资 的其他 项目余 额	持股比 例(%)	表决权 比例 (%)	是否合 并报表	少数股 东权益	少数股 东权益 中用于 冲减少 数股东 损益的 金额	从母公 司所有 者权益 冲减子 公司少 数股东 分担的 本期亏 损超过 少数股 东在该 子公司 年初所 有者权 益中所 享有份 额后的
-----------	-----------	-----	----------	----------	----------	-----------------	---	-------------	------------------	------------	------------	--	---

													余额
宜昌大通运输有限公司	有限责任公司(国有独资)	宜昌市二马路56号	运输企业	陆佰零壹万元整	港口经营(限《港口经营许可证》许可的范围经营)	6,010,000.00		100%	100%	是			
宜昌交运国际旅行社有限公司	有限责任公司(法人独资)	宜昌市东山大道126号	旅游运输企业	叁拾万圆整	国内旅游业务、入境旅游业务	300,000.00		100%	100%	是			
宜昌交运集团石油有限公司	有限责任公司(法人独资)	宜昌市东山大道126号	石油销售企业	叁佰万圆整	石油制品(不含成品油)销售;预包装食品、散装食品零售	3,000,000.00		100%	100%	是			
宜昌交运集团汽车销售维修有限公司	有限责任公司(法人独资)	宜昌市体育场路46号	汽车销售企业	伍佰万圆整	汽车全车大修服务;汽车(含东风雪铁龙品牌汽车销售)	5,000,000.00		100%	100%	是			
宜昌交运集团麟至汽车销售服务有限公司	有限责任公司(法人独资)	宜昌市开发区发展大道	汽车销售企业	陆佰万圆整	东风标致品牌汽车销售;汽车配件销售	6,000,000.00		100%	100%	是			
宜昌交运集团麟觉汽车销售	有限责任公司(法人独资)	宜昌开发区发展大道	汽车销售企业	捌佰万圆整	汽车(含东风、郑州日产)	8,000,000.00		100%	100%	是			

服务有限公司					品牌小 车)及 配件销 售								
宜昌长 江高速 客轮有 限责任 公司	有限责 任公司	宜昌市 东山经 济开发 区	水路运 输企业	伍仟万 圆整	宜昌至 重庆宜 昌至万 州长江 高速客 船运输	95,299, 800.20		94.45%	94.45%	是			
宜昌交 运集团 兴山客 运有限 公司	有限责 任公司 (法人 独资)	兴山县 古夫镇 高阳大 道 16 号	运输企 业	捌拾万 圆整	市际包 车客 运、市 际班车 客运	800,000 .00		100%	100%	是			
宜昌交 运集团 夷陵客 运有限 公司	一人有 限责任 公司 (法人 独资)	宜昌市 夷陵区 罗河路 20 号	运输企 业	伍拾万 圆整	县际班 车客 运; 省 际包车 客运	500,000 .00		100%	100%	是			
宜昌交 运集团 出租汽 车客运 有限公 司	有限责 任公司 (法人 独资)	宜昌市 港窑路 4 号	出租车 营运企 业	叁佰万 圆整	出租汽 车客运 服务	3,000,0 00.00		100%	100%	是			
恩施麟 觉汽车 销售服 务有限 公司	有限责 任公司	湖北省 恩施市 金桂大 道 217 号	汽车销 售企业	壹仟万 圆整	汽车(东 风日产 品牌汽 车)及配 件销 售; 汽 车售后 服务; 汽车美 容服 务; 二 手车经 销; 二 手车经 纪服 务。	10,302, 741.52		100%	100%	是			

宜昌交运集团麟远汽车销售服务有限公司	宜昌市发展大道 116 号	汽车销售企业	伍佰万圆整	汽车（含东风风神品牌汽车）及配件销售、售后服务	5,000,000.00	100%	100%	是			
湖北宜昌长江三峡游轮中心开发有限公司	宜昌市港窑路 5 号	港口经营企业	壹亿贰仟陆佰万圆整	港口经营(限港口经营许可证核定的类别); 房地产开发、经营; 票务代理服务; 仓储服务; 物业管理	64,260,000.00	51%	51%	是			
宜昌交运集团长阳客运有限公司	长阳县龙舟坪镇花坪村四组	运输企业	伍拾万圆整	县内包车客运、县内班车客运, 县际班车客运; 县际包车客运	500,000.00	100%	100%	是			
湖北天元物流发展有限公司	宜昌市伍家岗区桔城路 26 号	物流业	贰亿元整	组织商品的铁路运输; 道路普通货运 (有效期至 2016 年 07 月 31	109,789,800.00	36.43%	64.5%	是			

					日)								
恩施麟达汽车销售服务有限公司	有限责任公司(法人独资)	湖北省恩施市金桂大道125号	汽车销售企业	捌佰万圆整	汽车(上海大众品牌汽车)及配件销售;汽车售后服务;汽车美容服务	8,405,231.46		100%	100%	是			
秭归县凤凰汽车客运有限责任公司	有限责任公司(法人独资)	秭归县茅坪镇平湖大道4号	运输企业	壹拾万圆整	县内班车客运、县内包车客运	100,000.00		100%	100%	是			
宜昌交运集团麟汇汽车销售服务有限公司	有限责任公司	宜昌市港窑路5号	汽车销售企业	捌佰万圆整	汽车供应商授权的"东风日产品牌汽车销售"	8,000,000.00		100%	100%	是			
宜昌交运集团麟辰汽车销售服务有限公司	有限责任公司(法人独资)	宜昌市开发区发展大道63-2号	汽车销售企业	陆佰万圆整	汽车供应商授权的启辰品牌小轿车销售、汽车配件销售、二手车销售;	6,000,000.00		100%	100%	是			
宜昌交运集团宜都客运有限公司	有限责任公司	宜都市陆城园林大道53号	运输企业	伍仟万圆整	客运站经营、班车客运、汽车维修等	30,000,000.00		100%	100%	是			

通过设立或投资等方式取得的子公司的其他说明

注: (1) 2011年6月21日, 重庆市万州区鞍子坝水陆联运有限责任公司将所持有的本公司之子公司宜

昌长江高速客轮有限责任公司5.5538%的股权转让给湖北省鄂西生态文化旅游圈投资有限公司，转让价格为444,300.00元，转让基准日为2011年5月1日；2012年5月10日，本公司2011年度股东大会决议通过《关于对长江高速客轮公司增资和变更募投项目实施方式的议案》；根据股东会决议，宜昌长江高速客轮有限责任公司增加注册资本4200万元，本公司以68,001,260.00元的货币出资，其中39,667,400.00元作为注册资本，28,333,860.00元作为资本公积，占实收资本的94.4462%；湖北省鄂西生态文化旅游圈投资有限公司以3,998,740.00元的货币出资，其中2,332,600.00元作为注册资本，1,666,140.00元作为资本公积，占实收资本的5.5538%，经湖北佳信联合会计师事务所审验并出具鄂佳联验字（2012）0633号验资报告验证；

（2）宜昌交运集团出租汽车公司系本公司于2008年12月以300万元货币出资新设的全资子公司，并经湖北佳信联合会计师事务所审验并出具鄂佳联验字[2008]0615号验资报告验证；

（3）恩施麟觉汽车销售服务有限公司系由本公司和子公司宜昌交运集团麟觉汽车销售服务有限公司于2009年5月共同出资设立的子公司，公司注册资本1000万元；第一期出资300万元，本公司以165万元的货币出资，占实收资本的55%，子公司宜昌交运集团麟觉汽车销售服务有限公司以135万元的货币出资，占实收资本的45%，并经恩施公信联合会计师事务所审验并出具恩施公信验字[2009]83号验资报告验证；2010年4月第二期出资700万元，本公司以385万元的货币资金出资，占实收资本的55%，子公司宜昌交运集团麟觉汽车销售服务有限公司以315万元的货币出资，占实收资本的45%，并经恩施公信联合会计师事务所审验并出具恩施公信验字[2010]27号验资报告验证；2010年9月20日经恩施麟觉汽车销售服务有限公司股东会决议（[2010]2号）同意宜昌交运集团麟觉汽车销售服务有限公司将所持股份以100万元转让给自然人股东戴德云，截止2010年12月31日相关的股权转让及工商变更登记手续已办理完毕；2012年8月15日本公司第二届董事会第八次会议决议审议通过《关于收购控股子公司股权的议案》，根据决议，本公司于2012年8月18日与恩施麟觉汽车销售服务有限公司自然人股东戴德云签订股权转让协议书，受让戴德云所持有的恩施麟觉汽车销售服务有限公司的10%股权，转让基准日为2012年7月31日，转让价格为1,302,741.52元，截止2012年12月31日相关的股权转让及工商变更登记手续已办理完毕；

（4）宜昌交运集团麟远汽车销售服务有限公司系由本公司和子公司宜昌交运集团麟觉汽车销售服务有限公司于2009年9月共同出资设立的子公司，公司注册资本500万元；本公司以120万元的货币出资，占实收资本的80%，子公司宜昌交运集团麟觉汽车销售服务有限公司以30万元的货币出资，占实收资本的20%，并经湖北佳信联合会计师事务所审验并出具鄂佳联验字[2009]0628号验资报告验证；2010年3月1日本公司及宜昌交运集团麟觉汽车销售服务有限公司与吴绍平签定股权转让协议，分别将第二期应出资金额转让给吴绍平，第二期出资由吴绍平于2011年8月31日前缴足，2011年8月22日经宜昌市工商局核准，第二期出资由吴绍平延期到2012年8月31日前缴足；2012年8月15日本公司第二届董事会第八次会议决议审议通过《关于收购控股子公司股权的议案》，根据决议，本公司于2012年8月15日与宜昌交运集团麟远汽车销售服务有限公司自然人股东吴绍平签订股权转让协议书，受让吴绍平所持有的宜昌交运集团麟远汽车销售服务有限公司的股权，并履行吴绍平的第二期出资义务，金额为350万元，并经湖北佳信联合会计师事务所审验并出具鄂佳联验字（2012）0637号验资报告验证，截止2012年12月31日相关的股权转让及工商变更登记手续已办理完毕；

（5）湖北宜昌长江三峡游轮中心开发有限公司系由本公司和湖北省鄂西生态文化旅游圈投资有限公司于2009年9月共同出资设立的子公司，公司注册资本12600万元；第一期出资3,800万元，本公司以1,900万元的货币出资占实收资本的50%，湖北省鄂西生态文化旅游圈投资有限公司以1,900万元的货币出资占实收资本的50%，并经湖北佳信联合会计师事务所审验并出具鄂佳联验字[2009]063号验资报告验证；2010年5月公司以人民币126万元受让湖北省鄂西生态文化旅游圈投资有限公司持有子公司湖北宜昌长江三峡游轮中心开发有限公司的1%股权，转让款由公司在后期出资款中作为注册资金投入；第二期出资8800万元，本公司以4,526万元的货币出资占实收资本的51%，湖北省鄂西生态文化旅游圈投资有限公司以4,274万元的货币出资占实收资本的50%，并经湖北佳信联合会计师事务所审验并出具鄂佳联验字[2012]0650号验资报告验证；

（6）宜昌交运集团长阳客运有限公司系由本公司于2010年3月出资设立的全资子公司，并经湖北华审

会计师事务所有限公司审验并出具鄂华审会验字[2010]007号验资报告验证；

(7) 湖北天元物流发展有限公司由本公司与宜昌物资集团有限公司于2012年11月29日共同出资设立，公司注册资本为2亿元；第一期出资4000万元，本公司以4000万元的货币出资占实收资本的100%，并经湖北佳信联合会计师事务所审验并出具鄂佳联验字（2012）0652号验资报告；二期出资6978.98万元，宜昌物资集团有限公司以评估资产6978.98万元出资占实收资本的63.57%，并经湖北佳信联合会计师事务所审验并出具鄂佳联验字（2013）0610号验资报告验证；

(8) 恩施麟达汽车销售服务有限公司系由本公司和陈万兵（名义持股）于2010年1月以分期出资方式设立的子公司，公司注册资本800万元；第一期出资由本公司以216万元货币出资，占实收资本的90%；陈万兵（名义持股）以24万元的货币出资占实收资本的10%，并经恩施公信联合会计师事务所审验并出具恩施公信验字[2010]02号验资报告验证；2010年4月第二期出资由本公司以504万元货币出资，占实收资本的90%，陈万兵（名义持股）以56万元的货币出资占实收资本的10%，并经恩施公信联合会计师事务所审验并出具恩施公信验字[2010]56号验资报告验证。2010年9月20日经恩施麟达汽车销售服务有限公司股东会决议（[2010]3号）同意陈万兵（名义持股）持股80万元转让给自然人股东戴德云，截止2010年12月31日相关的股权转让及工商变更登记手续已办理完毕；2012年8月15日本公司第二届董事会第八次会议决议审议通过《关于收购控股子公司股权的议案》，根据决议，本公司于2012年8月18日与恩施麟达汽车销售服务有限公司自然人股东戴德云签订股权转让协议书，受让戴德云所持有的恩施麟达汽车销售服务有限公司的10%股权，转让基准日为2012年7月31日，转让价格为1,255,231.46元，截止2012年12月31日相关的股权转让及工商变更登记手续已办理完毕；

(9) 秭归县凤凰汽车客运有限责任公司系由本公司于2009年7月出资设立的全资子公司，并经湖北华审会计师事务所有限公司审验并出具鄂华审会验字(2009)020号验资报告验证；

(10) 宜昌交运集团麟汇汽车销售服务有限公司系由本公司和子公司宜昌交运集团麟觉汽车销售服务有限公司于2011年9月共同出资设立，公司注册资本800万元。第一期出资240万元，本公司以168万元的货币出资，占实收资本的70%，子公司宜昌交运集团麟觉汽车销售服务有限公司以32万元的货币出资，占实收资本的30%，并经湖北佳信联合会计师事务所审验并出具鄂佳联验字[2011]0654号验资报告验证；2012年8月9日第二期出资由本公司以392万元货币出资，占实收资本的70%，子公司宜昌交运集团麟觉汽车销售服务有限公司以168万元的货币出资占实收资本的30%，并经恩施公信联合会计师事务所审验并出具恩施公信验字(2012)0632号验资报告验证；

(11) 宜昌交运集团麟辰汽车销售服务有限公司系由本公司于2011年9月出资设立的全资子公司，并经湖北佳信联合会计师事务所审验并出具鄂佳联验字[2011]0655号验资报告验证；

(12) 宜昌交运集团宜都客运有限公司系由本公司与宜昌三峡运输集团宜都华运有限责任公司于2013年1月17日共同出资设立，根据出资协议规定，本公司占股70%，宜昌三峡运输集团宜都华运有限责任公司占股30%。公司注册资本为5000万元，第一期出资3000万元，本公司以3000万元的货币出资占本期实收资本的100%，业经湖北赛因特会计师事务所有限责任公司审验并出具鄂赛会验字【2013】第017号验资报告验证。该公司实际开始经营日期为2013年6月1日。

(2) 同一控制下企业合并取得的子公司

单位：元

子公司全称	子公司类型	注册地	业务性质	注册资本	经营范围	期末实际投资额	实质上构成对子公司净投资的其他项目余	持股比例(%)	表决权比例(%)	是否合并报表	少数股东权益	少数股东权益中用于冲减少数股东损益的	从母公司所有者权益冲减子公司少数股东

							额					金额	分担的 本期亏 损超过 少数股 东在该 子公司 年初所 所有者 权益中 所享有 份额后 的余额
宜昌长江三峡旅游客运有限公司	有限责任公司 (法人 独资)	宜昌市 沿江大 道 142 号	客运站 经营企 业	壹仟万 元整	客运站 经营	11,665,8 44.34	100.00	100%			是		
宜昌市宜渝旅游服务有限责任公司	有限责任 公司 (法人 独资)	宜昌市 沿江大 道 142 号	旅游企 业	叁拾万 元整	旅游景 点销售 代理; 游船票 务代理	300,000 .00	100.00	100%			是		
宜昌长江国际旅行社有限公司	有限责任 公司 (法人 独资)	宜昌市 沿江大 道 142 号	旅游企 业	叁拾万 元整	国内旅 游业 务、入 境旅游 业务	312,725 .14	100.00	100%			是		
宜昌太平溪港旅游客运有限公司	有限责任 公司	宜昌市 夷陵区 太平溪 镇伍相 庙村	港口经 营企业	贰仟叁 佰万元 整	港口经 营(限 许可范 围)客 运站经 营	16,836, 024.91	78.26	78.26%			是		

通过同一控制下企业合并取得的子公司的其他说明

注：（1）2008年8月，本公司与宜昌港务集团有限公司达成整合协议：本公司以现金及非现金资产11,419.20万元（其中：现金支付8,600.25万元和原磨盘港埠资产价值2,818.95万元）收购宜昌港务集团有限公司持有的宜昌长江三峡旅游客运有限公司（原名为宜昌港客旅游发展有限责任公司）50%的股权23,773,903.47元及应付债权40,106,994.03元、宜昌茅坪港旅游客运有限公司（原名为宜昌秭归港信德客旅游服务有限公司）33.21%的股权69,478.36元及应付债权7,235,937.66元、宜昌太平溪港旅游客运有限公司（原名为宜昌太平溪港埠有限责任公司）43.48%的股权11,261,479.96元及应收债权727,362.20元和三斗坪、黄柏河、归州码头的资产32,471,591.22元；另本公司以828万元购得信德集团有限公司持有的宜昌茅坪港旅游客运有限公司66.79%的股权139,730.78元。上述交易完成后，公司持有宜昌长江三峡旅游客运有限公司100%股权、宜昌太平溪港旅游客运有限公司78.26%、宜昌茅坪港旅游客运有限公司100%股权。其中：宜昌市

宜渝旅游服务有限责任公司、宜昌长江国际旅行社有限公司（原名为宜昌长江旅行社有限责任公司）系宜昌长江三峡旅游客运有限公司之子公司；

（2）2011年12月22日，公司之子公司宜昌长江三峡旅游客运有限公司与自然人股东王兵、夏苗签订股权转让合同书，受让自然人股东王兵、夏苗分别所持有的宜昌长江国际旅行社有限公司（原名为宜昌长江旅行社有限责任公司）25%、24%的股权，受让价格为147,000.00元；受让完成后，宜昌长江三峡旅游客运有限公司持有宜昌长江国际旅行社有限公司的股份比例为100%，截止2012年12月31日相关的股权转让及工商变更登记手续已办理完毕。

（3）非同一控制下企业合并取得的子公司

单位：元

子公司全称	子公司类型	注册地	业务性质	注册资本	经营范围	期末实际投资额	实质上构成对子公司净投资的其他项目余额	持股比例(%)	表决权比例(%)	是否合并报表	少数股东权益	少数股东权益中用于冲减少数股东损益的金额	从母公司所有者权益冲减子公司少数股东分担的本期亏损超过少数股东在该子公司年初所有者权益中所享有份额后的余额
宜昌腾飞出租汽车有限公司	有限责任公司（法人独资）	宜昌市港窑路4号	出租车经营企业	伍拾万圆整	出租车客运服务	500,000.00		100%	100%	是			
宜昌茅坪港旅游客运有限公司	有限责任公司（法人独资）	湖北省宜昌市秭归县茅坪镇	港口经营企业	壹仟贰佰肆拾万圆整	港口旅游运输服务（凭有效港口经营许可证经营）	8,342,478.36		100%	100%	是			
宜昌交	有限责	秭归县	运输企	伍拾万	县内班	500,000		100%	100%	是			

运集团 秭归客 运有限 公司	任公司 (法人 独资)	茅坪镇 平湖大 道 4 号	业	圆整	车客 运; 县 内包车 客运	.00							
宜昌交 运集团 五峰客 运有限 公司	有限责 任公司 (法人 独资)	五峰镇 沿河西 路 37 号	运输企 业	捌拾叁 万圆整	市际班 车客运; 市际包 车客运	830,000 .00		100%	100%	是			
湖北省 外事旅 游汽车 有限公 司	有限责 任公司	汉阳琴 台路 110 号	运输企 业	叁仟万 圆整	省际包 车客运, 旅游运 输;零配 件零售.	7,000,0 00.00		70%	70%	是			

通过非同一控制下企业合并取得的子公司的其他说明

注：(1) 宜昌腾飞出租汽车公司系本公司于2006年10月出资50万元收购宜昌腾飞出租汽车公司原个人股东100%股权取得；

(2) 本公司以828万元购得信德集团有限公司持有的宜昌茅坪港旅游客运有限公司66.79%的股权139,730.78元。另外2008年8月，本公司与宜昌港务集团有限公司达成整合协议：本公司以现金及非现金资产11,419.20万元（其中：现金支付8,600.25万元和原磨盘港埠资产价值2,818.95万元）收购宜昌港务集团有限公司持有的宜昌长江三峡旅游客运有限公司（原名为宜昌港客运旅游发展有限责任公司）50%的股权23,773,903.47元及应付债权40,106,994.03元、宜昌茅坪港旅游客运有限公司（原名为宜昌秭归港信德客运旅游服务有限公司）33.21%的股权69,478.36元及应付债权7,235,937.66元、宜昌太平溪港旅游客运有限公司（原名为宜昌太平溪港埠有限责任公司）43.48%的股权11,261,479.96元及应收债权727,362.20元和三斗坪、黄柏河、归州码头的资产32,471,591.22元；上述交易完成后，持有宜昌茅坪港旅游客运有限公司100%股权；

(3) 宜昌交运集团秭归客运有限公司系本公司于2007年5月出资50万元收购原秭归县凤凰汽车客运有限责任公司（更名为宜昌交运集团秭归客运有限公司）原个人股东100%股权取得；

(4) 宜昌交运集团五峰客运有限公司系本公司于2011年6月出资83万元收购原五峰鹏程客运有限公司（更名为宜昌交运集团五峰客运有限公司）原个人股东100%股权取得；

(5) 湖北省外事旅游汽车有限公司由本公司与湖北省海外旅游集团有限公司共同出资设立的子公司，湖北省外事旅游汽车有限公司董事会同意注册资本变更为3000万元，注册资本分期缴纳；实收资本1000万元，公司以现金700万元出资，湖北省海外旅游集团有限公司以原子公司湖北省外事旅游汽车有限公司的净资产237.67万元和现金62.33万元出资，分别占实收资本的70%、30%，并于2011年7月12日在湖北省工商行政管理局工商办理变更登记，业经湖北亿加达会计师事务所有限公司审验并出具鄂达验字[2011]015号验资报告验证。

2、合并范围发生变更的说明

合并报表范围发生变更说明

1、本公司拥有其半数或半数以下表决权的纳入合并范围内的子公司

报告期内无拥有其半数或半数以下表决权的纳入合并范围内的子公司。

2、本公司拥有半数以上表决权但未纳入合并范围的被投资单位

公司名称	表决权比例	未纳入合并范围的原因
宜昌交运集团长阳畅通客运有限公司	52%	未参与经营、未实施控制

3、本期新纳入合并范围的主体和本期不再纳入合并范围的主体**本期新纳入合并范围的子公司、特殊目的主体、通过受托经营或承租等方式形成控制权的经营实体**

名称	期末净资产	本期净利润
宜昌交运集团宜都客运有限公司	30,004,091.13	4,091.13

宜昌交运集团宜都客运有限公司系由本公司与宜昌三峡运输集团宜都华运有限责任公司于2013年1月17日共同出资设立，根据出资协议规定，本公司占股70%，宜昌三峡运输集团宜都华运有限责任公司占股30%。公司注册资本为5000万元，第一期出资3000万元，本公司以3000万元的货币出资占本期实收资本的100%，业经湖北赛因特会计师事务所有限责任公司审验并出具鄂赛会验字【2013】第017号验资报告验证。

√ 适用 □ 不适用

与上年相比本年（期）新增合并单位 1 家，原因为

宜都客运于2013年1月新设，为本公司控股子公司。

天元物流于2012年12月新设，2012年年报已纳入合并范围，本报告期未发生变化。

与上年相比本年（期）减少合并单位 0 家，原因为

不适用

3、报告期内新纳入合并范围的主体和报告期内不再纳入合并范围的主体

本期新纳入合并范围的子公司、特殊目的主体、通过受托经营或承租等方式形成控制权的经营实体

单位：元

名称	期末净资产	本期净利润
宜昌交运集团宜都客运有限公司	30,004,091.13	4,091.13

本期不再纳入合并范围的子公司、特殊目的主体、通过受托经营或承租等方式形成控制权的经营实体

单位：元

名称	处置日净资产	年初至处置日净利润
----	--------	-----------

新纳入合并范围的主体和不再纳入合并范围的主体的其他说明

注：宜昌交运集团宜都客运有限公司系由本公司与宜昌三峡运输集团宜都华运有限责任公司于 2013 年 1 月 17 日共同出资设立，公司注册资本为 5000 万元，第一期出资 3000 万元，本公司以 3000 万元的货币出资占实收资本的 100%，业经湖北赛因特会计师事务所有限责任公司审验并出具鄂赛会验字【2013】第 017 号验资报告验证。公司实际开始经营日期为 2013 年 6 月 1 日。

4、报告期内发生的同一控制下企业合并

单位：元

被合并方	属于同一控制下企	同一控制的实际控	合并本期期初至合	合并本期至合并日	合并本期至合并日
------	----------	----------	----------	----------	----------

	业合并的判断依据	制人	并日的收入	的净利润	的经营活动现金流
--	----------	----	-------	------	----------

同一控制下企业合并的其他说明

报告期内无同一控制下的企业合并

5、报告期内发生的非同一控制下企业合并

单位：元

被合并方	商誉金额	商誉计算方法
------	------	--------

非同一控制下企业合并的其他说明

报告期内无非同一控制下的企业合并

6、报告期内出售丧失控制权的股权而减少子公司

子公司名称	出售日	损益确认方法
-------	-----	--------

出售丧失控制权的股权而减少的子公司的其他说明

报告期内无

7、报告期内发生的反向购买

借壳方	判断构成反向购买的依据	合并成本的确定方法	合并中确认的高誉或计入当期的损益的计算方法
-----	-------------	-----------	-----------------------

反向购买的其他说明

报告期内无

8、本报告期发生的吸收合并

单位：元

吸收合并的类型	并入的主要资产		并入的主要负债	
同一控制下吸收合并	项目	金额	项目	金额
非同一控制下吸收合并	项目	金额	项目	金额

吸收合并的其他说明

报告期内无吸收合并

9、境外经营实体主要报表项目的折算汇率

七、合并财务报表主要项目注释

1、货币资金

单位：元

项目	期末数	期初数
----	-----	-----

	外币金额	折算率	人民币金额	外币金额	折算率	人民币金额
现金:	--	--	189,759.26	--	--	46,069.17
人民币	--	--	189,759.26	--	--	46,069.17
银行存款:	--	--	429,339,030.56	--	--	436,743,467.64
人民币	--	--	429,339,030.56	--	--	436,743,467.64
其他货币资金:	--	--	5,060,543.89	--	--	27,269,690.79
人民币	--	--	5,060,543.89	--	--	27,269,690.79
合计	--	--	434,589,333.71	--	--	464,059,227.60

如有因抵押、质押或冻结等对使用有限制、存放在境外、有潜在回收风险的款项应单独说明

注：（1）截止2013年6月30日货币资金无其他因质押、冻结等原因而对变现有限制或存放在境外有潜在回收风险的款项。

（2）2013年6月30日其他货币资金中银行承兑保证金系子公司为开具银行承兑汇票放于中信银行的款项，分别为宜昌交运集团麟觉汽车销售服务有限公司1,216,649.52元；宜昌交运集团麟汇汽车销售服务有限公司1,216,765.46元；宜昌交运集团恩施麟觉汽车销售服务有限公司2,627,128.91元。

（3）2012年12月31日其他货币资金中银行承兑汇票保证金系公司为开具银行承兑汇票存放于中国农业银行股份有限公司三峡伍家支行的款项，其中3个月内到期的金额为1,000.00万元，6个月内到期的金额为5,254,050.00元；子公司宜昌交运集团麟觉汽车销售服务有限公司为开具银行承兑汇票放于中信银行广州东山支行的款项；子公司恩施麟觉汽车销售服务有限公司为开具银行承兑汇票存放于中信银行的款项。

2、交易性金融资产

（1）交易性金融资产

单位：元

项目	期末公允价值	期初公允价值
其他	0.00	16,000,000.00
合计		16,000,000.00

（2）变现有限制的交易性金融资产

单位：元

项目	限售条件或变现方面的其他重大限制	期末金额

（3）套期工具及对相关套期交易的说明

3、应收账款

（1）应收账款按种类披露

单位：元

种类	期末数				期初数			
	账面余额		坏账准备		账面余额		坏账准备	
	金额	比例(%)	金额	比例(%)	金额	比例(%)	金额	比例(%)
按组合计提坏账准备的应收账款								
	25,833,603.05	100%	1,423,999.14	5.51%	17,871,380.72	100%	1,248,817.78	6.99%
组合小计	25,833,603.05	100%	1,423,999.14	5.51%	17,871,380.72	100%	1,248,817.78	6.99%
合计	25,833,603.05	--	1,423,999.14	--	17,871,380.72	--	1,248,817.78	--

应收账款种类的说明

期末单项金额重大并单项计提坏账准备的应收账款

适用 不适用

组合中，按账龄分析法计提坏账准备的应收账款

适用 不适用

单位：元

账龄	期末数			期初数		
	账面余额		坏账准备	账面余额		坏账准备
	金额	比例(%)		金额	比例(%)	
1年以内						
其中：	--	--	--	--	--	--
	24,674,223.39	95.51%	1,010,781.42	16,712,001.06	93.51%	835,600.06
1年以内小计	24,674,223.39	95.51%	1,010,781.42	16,712,001.06	93.51%	835,600.06
1至2年	690,618.03	2.67%	69,061.81	690,618.03	3.86%	69,061.81
2至3年	150,115.00	0.58%	45,034.50	150,115.00	0.84%	45,034.50
3至4年	24,500.00	0.09%	12,250.00	24,500.00	0.14%	12,250.00
4至5年	36,376.12	0.14%	29,100.90	36,376.12	0.21%	29,100.90
5年以上	257,770.51	1%	257,770.51	257,770.51	1.44%	257,770.51
合计	25,833,603.05	--	1,423,999.14	17,871,380.72	--	1,248,817.78

组合中，采用余额百分比法计提坏账准备的应收账款

适用 不适用

组合中，采用其他方法计提坏账准备的应收账款

适用 不适用

期末单项金额虽不重大但单项计提坏账准备的应收账款

适用 不适用

(2) 本报告期转回或收回的应收账款情况

单位：元

应收账款内容	转回或收回原因	确定原坏账准备的依据	转回或收回前累计已计提坏账准备金额	转回或收回金额
--------	---------	------------	-------------------	---------

期末单项金额重大或虽不重大但单独进行减值测试的应收账款坏账准备计提

单位：元

应收账款内容	账面余额	坏账金额	计提比例（%）	理由
--------	------	------	---------	----

单项金额不重大但按信用风险特征组合后该组合的风险较大的应收账款的说明

(3) 本报告期实际核销的应收账款情况

单位：元

单位名称	应收账款性质	核销时间	核销金额	核销原因	是否因关联交易产生
------	--------	------	------	------	-----------

应收账款核销说明

(4) 本报告期应收账款中持有公司 5%（含 5%）以上表决权股份的股东单位情况

单位：元

单位名称	期末数		期初数	
	账面余额	计提坏账金额	账面余额	计提坏账金额

(5) 应收账款中金额前五名单位情况

单位：元

单位名称	与本公司关系	金额	年限	占应收账款总额的比例（%）
1、巴东长江港口发展有限公司	非关联方	1,430,878.60	1 年以内	5.54%
2、河南新世纪旅行社	非关联方	1,132,827.50	1 年以内	4.39%
3、东风汽车财务有限公司	非关联方	835,121.36	1 年以内	3.23%
4、金龙联合汽车工业公司	非关联方	600,000.00	1 年以内	2.32%
5、东风日产汽车金融有限公司	非关联方	573,000.00	1 年以内	2.22%
合计	--	4,571,827.46	--	17.7%

(6) 应收关联方账款情况

单位：元

单位名称	与本公司关系	金额	占应收账款总额的比例(%)
------	--------	----	---------------

(7) 终止确认的应收款项情况

单位：元

项目	终止确认金额	与终止确认相关的利得或损失
----	--------	---------------

(8) 以应收款项为标的进行证券化的，列示继续涉入形成的资产、负债的金额

单位：元

项目	期末数
资产：	
负债：	

4、其他应收款

(1) 其他应收款按种类披露

单位：元

种类	期末数				期初数			
	账面余额		坏账准备		账面余额		坏账准备	
	金额	比例(%)	金额	比例(%)	金额	比例(%)	金额	比例(%)
按组合计提坏账准备的其他应收款								
	52,239,265.63		2,595,263.42	4.97%	19,479,174.70	100%	2,363,765.98	12.13%
组合小计	52,239,265.63		2,595,263.42	4.97%	19,479,174.70	100%	2,363,765.98	12.13%
合计	52,239,265.63	--	2,595,263.42	--	19,479,174.70	--	2,363,765.98	--

其他应收款种类的说明

期末单项金额重大并单项计提坏账准备的其他应收款

 适用 不适用

组合中，采用账龄分析法计提坏账准备的其他应收款

 适用 不适用

单位：元

账龄	期末数	期初数
----	-----	-----

	账面余额		坏账准备	账面余额		坏账准备
	金额	比例 (%)		金额	比例 (%)	
1 年以内						
其中:						
1 年以内小计	42,105,643.50	80.6%	605,282.19	12,105,643.50	62.14%	605,282.19
1 至 2 年	7,871,500.08	15.07%	511,140.92	5,111,409.15	26.24%	511,140.92
2 至 3 年	772,199.81	1.48%	465,472.79	772,199.81	3.96%	231,659.95
3 至 4 年	811,734.65	1.55%	405,867.33	811,734.65	4.17%	405,867.33
4 至 5 年	341,860.00	0.65%	271,223.00	341,860.00	1.76%	273,488.00
5 年以上	336,327.59	0.64%	336,277.19	336,327.59	1.73%	336,327.59
合计	52,239,265.63	--	2,595,263.42	19,479,174.70	--	2,363,765.98

组合中，采用余额百分比法计提坏账准备的其他应收款

适用 不适用

组合中，采用其他方法计提坏账准备的其他应收款

适用 不适用

期末单项金额虽不重大但单项计提坏账准备的其他应收款

适用 不适用

(2) 本报告期转回或收回的其他应收款情况

单位：元

其他应收款内容	转回或收回原因	确定原坏账准备的依据	转回或收回前累计已计提坏账准备金额	转回或收回金额

期末单项金额重大或虽不重大但单独进行减值测试的其他应收账款坏账准备计提

单位：元

应收账款内容	账面余额	坏账金额	计提比例 (%)	理由

单项金额不重大但按信用风险特征组合后该组合的风险较大的其他应收款的说明

(3) 本报告期实际核销的其他应收款情况

单位：元

单位名称	其他应收款性质	核销时间	核销金额	核销原因	是否因关联交易产生

其他应收款核销说明

(4) 本报告期其他应收款中持有公司 5%（含 5%）以上表决权股份的股东单位情况

单位：元

单位名称	期末数		期初数	
	账面余额	计提坏账金额	账面余额	计提坏账金额

(5) 金额较大的其他应收款的性质或内容

单位：元

单位名称	金额	款项的性质或内容	占其他应收款总额的比例(%)
1、宜都市交通运输局	30,000,000.00	借款	57.43%
2、宜昌市财政局	3,915,000.00	大公桥拆迁补偿款	7.49%
3、上海大众汽车有限公司	3,800,000.00	汇票保证金	7.27%
3、宜昌市劳动和社会保障局	722,592.00	工资保障金	1.38%
5. 宜昌市夷陵区太平溪镇人民政府	280,000.00	土地补偿款	0.54%
合计	38,717,592.00	--	74.11%

说明

(6) 其他应收款金额前五名单位情况

单位：元

单位名称	与本公司关系	金额	年限	占其他应收款总额的比例(%)
1、宜都市交通运输局	非关联方	30,000,000.00	1 年以内	57.43%
2、宜昌市财政局	非关联方	3,915,000.00	1-2 年	7.49%
3、上海大众汽车有限公司	非关联方	3,800,000.00	1 年内	7.27%
3、宜昌市劳动和社会保障局	非关联方	722,592.00	1-2 年	1.38%
5. 宜昌市夷陵区太平溪镇人民政府	非关联方	280,000.00	3-4 年	0.54%
合计	--	38,717,592.00	--	74.11%

(7) 其他应收关联方账款情况

单位：元

单位名称	与本公司关系	金额	占其他应收款总额的比例(%)
------	--------	----	----------------

(8) 终止确认的其他应收款项情况

单位：元

项目	终止确认金额	与终止确认相关的利得或损失
----	--------	---------------

(9) 以其他应收款为标的进行证券化的, 列示继续涉入形成的资产、负债的金额

单位: 元

项目	期末数
资产:	
负债:	

5、预付款项

(1) 预付款项按账龄列示

单位: 元

账龄	期末数		期初数	
	金额	比例 (%)	金额	比例 (%)
1 年以内	63,880,437.08	98.13%	54,211,886.84	97.29%
1 至 2 年	358,037.71	0.55%	330,851.02	0.59%
2 至 3 年	58,587.99	0.09%	62,699.99	0.11%
3 年以上	800,702.51	1.23%	1,115,681.60	2.01%
合计	65,097,765.29	--	55,721,119.45	--

预付款项账龄的说明

(2) 预付款项金额前五名单位情况

单位: 元

单位名称	与本公司关系	金额	时间	未结算原因
1、宜昌黄柏船舶修造有限责任公司江源分公司	非关联方	15,446,100.00	1 年以内	新型游轮建造, 根据合同结算
2、东风乘用车有限公司	非关联方	8,711,292.54	1 年以内	商品车采购, 根据合同结算
3、上海上汽大众汽车销售有限公司	非关联方	7,817,073.28	1 年以内	商品车采购, 根据合同结算
4、神龙汽车有限公司	非关联方	3,996,295.97	1 年以内	商品车采购, 根据合同结算
5、风神汽车有限公司	非关联方	3,422,437.75	1 年以内	商品车采购, 根据合同结算

合计	--	39,393,199.54	--	--
----	----	---------------	----	----

预付款项主要单位的说明

(3) 本报告期预付款项中持有本公司 5%（含 5%）以上表决权股份的股东单位情况

单位：元

单位名称	期末数		期初数	
	账面余额	计提坏账金额	账面余额	计提坏账金额

(4) 预付款项的说明

注：2013年6月30日预付款项余额较2012年12月31日增加9,376,645.84 元，增幅为16.83%，主要系汽车销售板块预付整车采购款增加所致。

6、存货

(1) 存货分类

单位：元

项目	期末数			期初数		
	账面余额	跌价准备	账面价值	账面余额	跌价准备	账面价值
原材料	4,547,510.29		4,547,510.29	3,884,452.21		3,884,452.21
库存商品	95,225,212.19		95,225,212.19	85,731,717.17		85,731,717.17
低值易耗品	20,154.99		20,154.99	30,295.80		30,295.80
合计	99,792,877.47		99,792,877.47	89,646,465.18		89,646,465.18

(2) 存货跌价准备

单位：元

存货种类	期初账面余额	本期计提额	本期减少		期末账面余额
			转回	转销	

(3) 存货跌价准备情况

项目	计提存货跌价准备的依据	本期转回存货跌价准备的原因	本期转回金额占该项存货期末余额的比例（%）

存货的说明

- 注：（1）2013年6月30日公司存货不存在减值迹象；
（2）期末存货金额较年初增加主要系购买的整车及零配件；
（3）子公司恩施麟觉汽车销售服务有限公司为中信银行广州分行13,500,000.00元银行承兑汇票以车

辆出厂合格证作质押，该部分质押存货账面金额为11,634,400.00元；子公司宜昌交运集团麟觉汽车销售服务有限公司为中信银行广州分行8,000,000.00元银行承兑汇票以车辆出厂合格证作质押，该部分存货账面金额为8,575,000.00元；子公司宜昌交运集团麟汇汽车销售服务有限公司为中信银行广州分行8,100,000.00元银行承兑汇票以车辆出厂合格证作质押，该部分存货账面金额为9,019,700.00元；子公司宜昌交运集团恩施麟达汽车销售服务有限公司为中信银行上海分行26,000,000.00元银行承兑汇票以车辆出厂合格证作质押，该部分存货账面金额为17,900,272.20元。

7、对合营企业投资和联营企业投资

单位：元

被投资单位名称	本企业持股比例(%)	本企业在被投资单位表决权比例(%)	期末资产总额	期末负债总额	期末净资产总额	本期营业收入总额	本期净利润
一、合营企业							
二、联营企业							
湖北省高峡平湖游船有限责任公司	35%	35%	31,279,247.95	1,214,877.54	30,064,370.41	6,434,511.79	-288,629.98

合营企业、联营企业的重要会计政策、会计估计与公司的会计政策、会计估计存在重大差异的说明

注：2011年7月20日，公司第二届董事会第二次会议审议通过了《关于变更高峡平湖游船项目股权投资额的议案》；根据决议，2012年2月1日本公司以1,050万元的货币出资，占实收资本的35%、长江三峡旅游发展有限责任公司以1,050万元的货币出资，占实收资本的35%、湖北省鄂西生态旅游圈投资有限公司以900万元的货币出资，占实收资本的30%共同出资设立湖北省高峡平湖游船有限责任公司，业经宜昌天成会计师事务所有限公司审验并出具宜天成资字[2012]第052号报告验证；根据出资人协议规定，湖北省高峡平湖游船有限责任公司纳入长江三峡旅游发展有限责任公司的合并报表。

8、长期股权投资

(1) 长期股权投资明细情况

单位：元

被投资单位	核算方法	投资成本	期初余额	增减变动	期末余额	在被投资单位持股比例(%)	在被投资单位表决权比例(%)	在被投资单位持股比例与表决权比例不一致的说明	减值准备	本期计提减值准备	本期现金红利
湖北省高峡平湖游船有限责任	权益法	10,500,000.00	10,532,973.42		10,532,973.42	35%	35%				

任公司											
湖北捷龙物流股份有限公司	成本法	200,000.00	200,000.00		200,000.00	0.83%	0.83%				
宜昌交运集团长阳畅通客运有限公司	成本法	260,000.00	260,000.00		260,000.00	52%		公司未实施控制	260,000.00		
合计	--	10,960,000.00	10,992,973.42		10,992,973.42	--	--	--	260,000.00		

(2) 向投资企业转移资金的能力受到限制的有关情况

单位：元

向投资企业转移资金能力受到限制的长期股权投资项目	受限制的原因	当期累计未确认的投资损失金额
--------------------------	--------	----------------

长期股权投资的说明

9、投资性房地产

(1) 按成本计量的投资性房地产

单位：元

项目	期初账面余额	本期增加	本期减少	期末账面余额
一、账面原值合计	63,025,866.28			63,025,866.28
1.房屋、建筑物	20,650,858.22			20,650,858.22
2.土地使用权	42,375,008.06			42,375,008.06
二、累计折旧和累计摊销合计	19,930,998.75	901,384.38		20,832,383.13
1.房屋、建筑物	13,620,194.38	396,123.12		14,016,317.50
2.土地使用权	6,310,804.37	505,261.26		6,816,065.63
三、投资性房地产账面净值合计	43,094,867.53	-901,384.38		42,193,483.15
1.房屋、建筑物	7,030,663.84	-396,123.12		6,634,540.72
2.土地使用权	36,064,203.69	-505,261.26		35,558,942.43
五、投资性房地产账面价值合计	43,094,867.53	-901,384.38		42,193,483.15
1.房屋、建筑物	7,030,663.84	-396,123.12		6,634,540.72
2.土地使用权	36,064,203.69	-505,261.26		35,558,942.43

单位：元

	本期
本期折旧和摊销额	901,384.38
投资性房地产本期减值准备计提额	0.00

(2) 按公允价值计量的投资性房地产

单位：元

项目	期初公允价值	本期增加			本期减少		期末公允价值
		购置	自用房地产 或存货转入	公允价值变 动损益	处置	转为自用房 地产	

说明报告期内改变计量模式的投资性房地产和未办妥产权证书的投资性房地产有关情况，说明未办妥产权证书的原因和预计办结时间

10、固定资产**(1) 固定资产情况**

单位：元

项目	期初账面余额	本期增加		本期减少	期末账面余额
一、账面原值合计：	823,361,022.06	65,584,708.02		45,546,173.88	843,399,556.20
其中：房屋及建筑物	350,421,069.53	16,063,252.64		40,904.00	366,443,418.17
机器设备	87,757,374.31	1,971,847.03		675,657.29	89,053,564.05
运输工具	380,763,878.64	40,495,373.23		44,655,513.39	376,603,738.48
其他	4,418,699.58	7,054,235.12		174,099.20	11,298,835.50
--	期初账面余额	本期新增	本期计提	本期减少	本期期末余额
二、累计折旧合计：	306,757,208.78	253,217.70	32,806,939.91	17,900,466.22	321,916,900.17
其中：房屋及建筑物	65,262,022.88	29,702.18	8,456,360.51		73,748,085.57
机器设备	45,667,968.77		3,174,068.35	585,513.11	48,256,524.01
运输工具	193,414,395.55		19,765,969.56	17,314,953.11	195,865,412.00
其他	2,412,821.58	223,515.52	1,410,541.49		4,046,878.59
--	期初账面余额	--			本期期末余额
三、固定资产账面净值合计	516,603,813.28	--			521,482,656.03
其中：房屋及建筑物	285,159,046.65	--			292,695,332.60
机器设备	42,089,405.54	--			40,797,040.04
运输工具	187,349,483.09	--			180,738,326.48
其他	2,005,878.00	--			7,251,956.91

其他		--	
五、固定资产账面价值合计	516,603,813.28	--	521,482,656.03
其中：房屋及建筑物	285,159,046.65	--	292,695,332.60
机器设备	42,089,405.54	--	40,797,040.04
运输工具	187,349,483.09	--	180,738,326.48
其他	2,005,878.00	--	7,251,956.91

本期折旧额 32,806,939.91 元；本期由在建工程转入固定资产原价为 0.00 元。

(2) 暂时闲置的固定资产情况

单位：元

项目	账面原值	累计折旧	减值准备	账面净值	备注
----	------	------	------	------	----

(3) 通过融资租赁租入的固定资产

单位：元

项目	账面原值	累计折旧	账面净值
----	------	------	------

(4) 通过经营租赁租出的固定资产

单位：元

种类	期末账面价值
----	--------

(5) 期末持有待售的固定资产情况

单位：元

项目	账面价值	公允价值	预计处置费用	预计处置时间
----	------	------	--------	--------

(6) 未办妥产权证书的固定资产情况

项目	未办妥产权证书原因	预计办结产权证书时间
宜昌汽车客运中心站	工程验收、竣工决算尚在办理之中	2014 年年底前
东山村客运中心	工程验收、竣工决算尚在办理之中	2013 年年底前
宜昌交运麟辰 4S 店	工程验收、竣工决算尚在办理之中	2013 年年底前
宜昌交运麟汇 4S 店	工程验收、竣工决算尚在办理之中	2013 年年底前

固定资产说明

注：(1)2013年半年度计提折旧为**32,806,939.91**元；2012年度由在建工程转入固定资产原值为16,063,252.64元；

(2) 截止2013年6月30日公司以固定资产房屋权证作抵押用于银行借款，具体如下：公司以宜市房权

证字第0257233号房屋权证用于招商银行宜昌支行5,000.00万元短期借款抵押；公司以宜市房权证字第0257239号房屋权证用于农业银行三峡伍家支行3,000.00万元短期借款以及50.00万元长期借款抵押；公司以子公司宜昌交运集团麟至汽车销售服务有限公司的宜市房权证第0245949号房屋权证、子公司宜昌交运集团麟觉汽车销售服务有限公司的宜市房权证第0246145号房屋权证用于农业银行三峡伍家支行2,452.00万元长期借款抵押；公司以子公司宜昌长江三峡旅游客运有限公司的宜市房权证伍家第0282856号房屋权证用于中国建设银行三峡分行1,400.00万元长期借款抵押；

(3) 公司固定资产期末无减值情形。

11、在建工程

(1) 在建工程情况

单位：元

项目	期末数			期初数		
	账面余额	减值准备	账面价值	账面余额	减值准备	账面价值
伍家岗客运站	97,484,809.32		97,484,809.32	85,545,235.99		85,545,235.99
东车站客运中心	32,276,290.83		32,276,290.83	25,852,678.93		25,852,678.93
游轮中心	12,046,955.74		12,046,955.74	12,112,728.85		12,112,728.85
三峡旅游码头改扩建	8,871,548.94		8,871,548.94	5,577,225.20		5,577,225.20
8、9号旅游船	10,122,026.53		10,122,026.53	1,445,589.78		1,445,589.78
4S店改造	2,328,361.72		2,328,361.72	1,004,272.80		1,004,272.80
东站物流中心	2,745,427.72		2,745,427.72	20,500.00		20,500.00
其他工程	2,023,190.25		2,023,190.25	669,121.29		669,121.29
合计	167,898,611.05		167,898,611.05	132,227,352.84		132,227,352.84

(2) 重大在建工程项目变动情况

单位：元

项目名称	预算数	期初数	本期增加	转入固定资产	其他减少	工程投入占预算比例(%)	工程进度	利息资本化累计金额	其中：本期利息资本化金额	本期利息资本化率(%)	资金来源	期末数
伍家岗客运站	157,110,000.00	85,545,235.99	11,939,573.33			127.42%	100%	10,224,556.04			自筹、贷款和募集资金	97,484,809.32
东车站客运中心	32,500,000.00	25,852,678.93	6,423,611.90			179.94%	100%				自有资金	32,276,290.83
三峡游	280,000,000.00	12,112,728.85			65,773.11	4.37%	4.37%				自有资	12,046,955.74

轮中心	000.00	28.85			1						金	55.74
宜昌港 旅游码 头改扩 建		5,577,22 5.20	3,294,32 3.74								自有资 金	8,871,54 8.94
新型三 峡游船		1,445,58 9.78	8,673,43 6.75								募集资 金	10,119,0 26.53
4S 店改 造		1,004,27 2.80	1,324,08 8.92								自有资 金	2,328,36 1.72
东站物 流中心		20,500.0 0	2,724,92 7.72				--				自有资 金	2,745,42 7.72
其他工 程		669,121. 29	1,357,06 8.96								自有资 金	2,026,19 0.25
合计	469,610, 000.00	132,227, 352.84	35,737,0 31.32		65,773.1 1	--	--	10,224,5 56.04		--	--	167,898, 611.05

在建工程项目变动情况的说明

(3) 在建工程减值准备

单位：元

项目	期初数	本期增加	本期减少	期末数	计提原因
----	-----	------	------	-----	------

(4) 重大在建工程的工程进度情况

项目	工程进度	备注
----	------	----

(5) 在建工程的说明

注：（1）截止2013年6月30日在建工程进展正常，期末无减值迹象，工程未进行抵押、担保；

（2）截止2013年6月30日为宜昌汽车客运中心站工程向中国农业银行伍家支行取得固定资产投资专项借款余额为2502.00万元，向中国银行三峡分行取得固定资产投资专项借款余额为2300.00万元，向中国建设银行三峡分行取得固定资产投资专项借款余额为1400.00万元。从2013年1月1日起，宜昌汽车客运中心站的专项借款利息不再资本化，利息全部计入“财务费用”。

（3）本期在建工程增加主要系宜昌汽车客运中心站、东山客运站的工程尾款支付以及长江三峡8、9号旅游船的投资建设。

12、固定资产清理

单位：元

项目	期初账面价值	期末账面价值	转入清理的原因
车辆报废	0.00	145,775.58	车辆报废
合计		145,775.58	--

说明转入固定资产清理起始时间已超过 1 年的固定资产清理进展情况

13、无形资产

(1) 无形资产情况

单位：元

项目	期初账面余额	本期增加	本期减少	期末账面余额
一、账面原值合计	142,082,899.77	73,051,887.00		215,134,786.77
其中：土地使用权	140,592,541.42	73,051,887.00		213,644,428.42
专利权及其他	1,490,358.35			1,490,358.35
二、累计摊销合计	16,638,713.38	2,069,654.09		18,708,367.47
其中：土地使用权	15,588,519.82	2,001,840.07		17,590,359.89
专利权及其他	1,050,193.56	67,814.02		1,118,007.58
三、无形资产账面净值合计	125,444,186.39	70,982,232.91		196,426,419.30
其中：土地使用权	125,004,021.60	71,050,046.93		196,054,068.53
专利权及其他	440,164.79		67,814.02	372,350.77
其中：土地使用权				
专利权及其他				
无形资产账面价值合计	125,444,186.39	70,982,232.91		196,426,419.30
其中：土地使用权	125,004,021.60	71,050,046.93		196,054,068.53
专利权及其他	440,164.79		67,814.02	372,350.77

本期摊销额 2,069,654.09 元。

(2) 公司开发项目支出

单位：元

项目	期初数	本期增加	本期减少		期末数
			计入当期损益	确认为无形资产	

本期开发支出占本期研究开发项目支出总额的比例。

通过公司内部研发形成的无形资产占无形资产期末账面价值的比例。

公司开发项目的说明，包括本期发生的单项价值在 100 万元以上且以评估值为入账依据的，应披露评估机构名称、评估方法

14、商誉

单位：元

被投资单位名称或形成商誉的事项	期初余额	本期增加	本期减少	期末余额	期末减值准备
宜昌茅坪港旅游客运有限公司	8,140,269.22			8,140,269.22	1,978,741.74
宜昌腾飞出租汽车有限公司	121,509.24			121,509.24	121,509.24
湖北省外事旅游汽车有限公司	378,462.52			378,462.52	
合计	8,640,240.98			8,640,240.98	2,100,250.98

说明商誉的减值测试方法和减值准备计提方法

注：（1）2013年6月30日对宜昌茅坪港旅游客运有限公司形成商誉相关的资产组合所能带来的未来现金流量现值进行测算，不存在减值迹象，以前年度已计提减值准备1,978,741.74元，故本期不计提减值准备；

（2）2013年6月30日对湖北省外事旅游汽车有限公司形成商誉相关的资产组合所能带来的未来现金流量进行测算，不存在减值迹象。

15、长期待摊费用

单位：元

项目	期初数	本期增加额	本期摊销额	其他减少额	期末数	其他减少的原因
4S 店装修费	1,069,893.61	763,454.67	305,566.66		1,527,781.62	
4S 店品牌标识租赁费	137,092.15	50,000.00	2,295.90		184,796.25	
合计	1,206,985.76	813,454.67	307,862.56		1,712,577.87	--

长期待摊费用的说明

16、递延所得税资产和递延所得税负债**（1）递延所得税资产和递延所得税负债不以抵销后的净额列示**

已确认的递延所得税资产和递延所得税负债

单位：元

项目	期末数	期初数
递延所得税资产：		
资产减值准备	803,609.98	803,609.98
小计	803,609.98	803,609.98
递延所得税负债：		

未确认递延所得税资产明细

单位：元

项目	期末数	期初数
可抵扣暂时性差异	398,143.88	398,143.88
合计	398,143.88	398,143.88

未确认递延所得税资产的可抵扣亏损将于以下年度到期

单位：元

年份	期末数	期初数	备注
----	-----	-----	----

应纳税差异和可抵扣差异项目明细

单位：元

项目	暂时性差异金额	
	期末	期初
应纳税差异项目		
可抵扣差异项目		
资产减值准备-坏账准备	4,019,262.56	3,214,439.88
小计	4,019,262.56	3,214,439.88

(2) 递延所得税资产和递延所得税负债以抵销后的净额列示

互抵后的递延所得税资产及负债的组成项目

单位：元

项目	报告期末互抵后的递延所得税资产或负债	报告期末互抵后的可抵扣或应纳税暂时性差异	报告期初互抵后的递延所得税资产或负债	报告期初互抵后的可抵扣或应纳税暂时性差异
递延所得税资产	803,609.98		803,609.98	

递延所得税资产和递延所得税负债互抵明细

单位：元

项目	本期互抵金额
----	--------

递延所得税资产和递延所得税负债的说明

17、资产减值准备明细

单位：元

项目	期初账面余额	本期增加	本期减少		期末账面余额
			转回	转销	
一、坏账准备	3,612,583.76	406,729.20		50.40	4,019,262.56
五、长期股权投资减值准备	260,000.00				260,000.00
十三、商誉减值准备	2,100,250.98				2,100,250.98
合计	5,972,834.74	406,729.20		50.40	6,379,513.54

资产减值明细情况的说明

18、短期借款

(1) 短期借款分类

单位：元

项目	期末数	期初数
抵押借款	100,000,000.00	100,000,000.00
信用借款	80,000,000.00	80,000,000.00
合计	180,000,000.00	180,000,000.00

短期借款分类的说明

信用借款情况如下：公司向湖北银行白龙岗支行取得的2,000.00万元借款；中国银行股份有限公司中银集富理财产品管理人委托中国银行股份有限公司湖北省分行向公司进行委托债权投资，金额为6,000.00万元。

(2) 已到期未偿还的短期借款情况

单位：元

贷款单位	贷款金额	贷款利率	贷款资金用途	未按期偿还原因	预计还款期

资产负债表日后已偿还金额元。

短期借款的说明，包括已到期短期借款获展期的，说明展期条件、新的到期日

19、应付票据

单位：元

种类	期末数	期初数
银行承兑汇票	55,600,000.00	34,254,050.00
合计	55,600,000.00	34,254,050.00

下一会计期间将到期的金额 55,600,000.00 元。

应付票据的说明

应付票据情况明细如下：

发生单位	事由	债权人及金额
麟觉公司	整车采购款	东风日产汽车销售有限公司800万。
恩施麟觉	整车采购款	东风日产汽车销售有限公司1350万。
恩施麟达	整车采购款	上海上汽大众汽车销售有限公司2600万。
麟汇公司	整车采购款	东风日产汽车销售有限公司810万。

20、应付账款

(1) 应付账款情况

单位：元

项目	期末数	期初数
1 年以内	36,348,115.08	34,065,020.52
1 至 2 年	452,261.16	561,632.06
2 至 3 年	235,631.86	47,830.68
3 年以上	969,131.05	1,383,071.28
合计	38,005,139.15	36,057,554.54

(2) 本报告期应付账款中应付持有公司 5%（含 5%）以上表决权股份的股东单位款项

单位：元

单位名称	期末数	期初数

(3) 账龄超过一年的大额应付账款情况的说明

1. 公司之子公司宜昌太平溪港旅游客运有限公司应付红光港机厂工程款481,476.00元，账龄在3年以上，因工程质量纠纷暂未结算；
2. 公司之子公司宜昌太平溪港旅游客运有限公司应付宜昌昂特科技开发公司软件设计费248,800.00元，账龄在3年以上，因质量纠纷暂未结算。

21、预收账款

(1) 预收账款情况

单位：元

项目	期末数	期初数
1 年以内	4,094,070.69	6,010,455.48
1 至 2 年	1,450,421.57	207,708.00
2 至 3 年		
3 年以上	27,490,766.09	28,655,766.11
合计	33,035,258.35	34,873,929.59

(2) 本报告期预收账款中预收持有公司 5%（含 5%）以上表决权股份的股东单位款项

单位：元

单位名称	期末数	期初数
------	-----	-----

(3) 账龄超过一年的大额预收账款情况的说明

账龄超过一年的预收款项为预收的租金,系2006年12月中国石油天然气股份有限公司湖北销售公司以经营性租赁方式承租本公司港窑路加油站、花艳加油站、大公桥加油站、绿萝路加油站、发展大道加油站,合同金额为4,660万元,租赁期限为20年,截止2013年6月30日,尚未确认的租赁金额为27,490,766.09元。

22、应付职工薪酬

单位：元

项目	期初账面余额	本期增加	本期减少	期末账面余额
一、工资、奖金、津贴和补贴	12,121.00	44,614,489.38	44,424,453.10	202,157.28
二、职工福利费		2,385,343.17	2,284,646.34	100,696.83
三、社会保险费	-17,014.59	5,926,922.44	5,915,352.19	-5,444.34
其中：医疗保险费	-1,432.00	1,352,397.68	1,352,397.68	-1,432.00
基本养老保险费	-15,582.59	3,881,739.20	3,870,168.95	-4,012.34
年金缴费				
失业保险费		365,966.40	365,966.40	
工伤保险费	115.00	190,985.45	190,985.45	115.00
生育保险费	-115.00	135,833.71	135,833.71	-115.00
四、住房公积金	-5,619.00	1,420,420.00	1,411,578.00	3,223.00
五、辞退福利	1,646.88	152,974.00	152,974.00	1,646.88
六、其他	639,091.77	942,569.19	900,473.65	681,187.31
(1) 工会经费	298,833.87	873,794.69	778,976.15	393,652.41
(2) 职工教育经费	340,257.90	68,774.50	121,497.50	287,534.90
合计	630,226.06	55,442,718.18	55,089,477.28	983,466.96

应付职工薪酬中属于拖欠性质的金额 0.00 元。

工会经费和职工教育经费金额 681,187.31 元，非货币性福利金额 0.00 元，因解除劳动关系给予补偿 0.00 元。

应付职工薪酬预计发放时间、金额等安排

23、应交税费

单位：元

项目	期末数	期初数
增值税	-2,149,533.48	2,040,865.98

营业税	-2,020,702.05	-2,183,033.00
企业所得税	8,786,815.88	7,553,603.59
个人所得税	604,521.00	-39,628.20
城市维护建设税	-11,352.77	109,288.32
土地使用税	673,902.98	481,464.52
印花税	16,051.51	257,557.04
房产税	977,695.31	412,647.01
其他	1,690.96	80,168.10
合计	6,879,089.34	8,712,933.36

应交税费说明，所在地税务机关同意各分公司、分厂之间应纳税所得额相互调剂的，应说明税款计算过程

24、应付股利

单位：元

单位名称	期末数	期初数	超过一年未支付原因
重庆市万州区鞍子坝水陆联运有限责任公司		221,014.67	
湖北省鄂西生态文化旅游圈投资有限公司	940,818.57		
宜昌市国有资产监督管理委员会	9,520,927.20		
合计	10,461,745.77	221,014.67	--

应付股利的说明

25、其他应付款

(1) 其他应付款情况

单位：元

项目	期末数	期初数
1年以内	49,077,712.69	27,113,830.28
1至2年	9,763,632.68	9,273,495.63
2至3年	4,160,422.06	2,025,338.48
3年以上	13,336,251.99	8,808,855.82
合计	76,338,019.42	47,221,520.21

(2) 本报告期其他应付款中应付持有公司5%（含5%）以上表决权股份的股东单位款项

单位：元

单位名称	期末数	期初数
------	-----	-----

(3) 账龄超过一年的大额其他应付款情况的说明

账龄超过一年的大额其他应付款主要为宜昌华信交通建设投资有限公司用来投资组建公司之分公司宜昌交运集团猇亭客运站所投入的款项，后经过协议转为对公司的借款，其余账龄超过一年的其他应付款主要为收取的风险押金、安保金。

(4) 金额较大的其他应付款说明内容

单位名称	金额	其他应付款性质或内容
宜昌华信交通建设投资有限公司	2,360,000.00	借款
合计	2,360,000.00	—

26、长期借款

(1) 长期借款分类

单位：元

项目	期末数	期初数
抵押借款	82,000,000.00	89,000,000.00
合计	82,000,000.00	89,000,000.00

长期借款分类的说明

(2) 金额前五名的长期借款

单位：元

贷款单位	借款起始日	借款终止日	币种	利率 (%)	期末数		期初数	
					外币金额	本币金额	外币金额	本币金额
中国农业银行伍家支行	2010年06月23日	2018年06月23日	人民币元	6.8%		24,520,000.00		18,010,000.00
中国农业银行伍家支行	2010年06月03日	2018年06月03日	人民币元	6.8%		500,000.00		10,000,000.00
中国建设银行三峡分行	2011年05月17日	2017年05月17日	人民币元	6.8%		14,000,000.00		15,500,000.00
中国交通银行宜昌港支行	2012年02月06日	2014年02月06日	人民币元	7.12%		19,980,000.00		19,990,000.00
中国银行三	2010年10月	2017年10月	人民币元	6.18%		23,000,000.00		25,000,000.00

峡分行	09 日	09 日				0		0
合计	--	--	--	--	--	82,000,000.00	--	88,500,000.00

长期借款说明，因逾期借款获得展期形成的长期借款，应说明获得展期的条件、本金、利息、预计还款安排等

27、长期应付款

(1) 金额前五名长期应付款情况

单位：元

单位	期限	初始金额	利率 (%)	应计利息	期末余额	借款条件
车辆保证金					29,182,390.09	
职工安置款					23,442,302.54	

(2) 长期应付款中的应付融资租赁款明细

单位：元

单位	期末数		期初数	
	外币	人民币	外币	人民币

由独立第三方为公司融资租赁提供担保的金额元。

长期应付款的说明

注：(1)车辆保证金系公司根据营运合同，收取的营运车辆保证金，该项保证金依据合同将逐月予以返还；

(2)职工安置款系按照宜昌市劳动和社会保障局《关于宜昌交运集团公司改制职工安置有关问题的意见》(宜劳社函[2006]40号及宜昌市国有企业改革领导小组《关于宜昌市交运集团企业改革安置职工资金支付问题的会议纪要》，公司改制时提取的尚未支付的应付职工安置款。

28、专项应付款

单位：元

项目	期初数	本期增加	本期减少	期末数	备注说明
三峡游轮中心项目	62,000,000.00			62,000,000.00	
合计	62,000,000.00			62,000,000.00	--

专项应付款说明

29、其他非流动负债

单位：元

项目	期末账面余额	期初账面余额

宜昌汽车客运中心站	25,840,000.00	25,840,000.00
三峡游轮中心项目	750,000.00	750,000.00
购车项目	1,280,000.00	1,280,000.00
东山客运站项目	1,000,000.00	1,000,000.00
船舶污水处理改造工程		1,131,100.00
宜昌港客运码头	9,500,000.00	5,000,000.00
三峡游客中心改扩建项目	2,000,000.00	
合计	40,370,000.00	35,001,100.00

其他非流动负债说明，包括本报告期取得的各类与资产相关、与收益相关的政府补助及其期末金额

注：（1）宜昌汽车客运中心站项目系公司根据宜昌市交通运输局《宜昌市交通运输局关于转发下达交通运输部 2010 年交通运输固定资产投资计划的通知》（宜市交计[2010]198 号）收到宜昌市道路运输管理处拨付 1000 万元项目补贴；根据湖北省财政厅、湖北省交通运输厅文件《省财政厅 省交通运输厅下达 2011 年交通运输重点项目专项资金的通知》（鄂财建发[2011]146 号）收到宜昌市财政局拨付 1620 万元项目补贴；根据湖北省财政厅、湖北省交通运输厅文件《省财政厅 省交通运输厅关于下达 2011 年交通专项资金的通知》（鄂财建发[2011]289 号）收到的 100 万元项目补贴；宜昌汽车客运中心站项目已做预估转固，以前年度已确认收益 136 万元，本期内没有确认收益；

（2）三峡游轮中心项目系根据宜昌市发展和改革委员会文件《市发改委关于解决三峡游轮集散中心项目前期工作经费的请示》（宜发改社会[2009]98 号）收到的三峡游轮中心项目前期经费的补助；

（3）购车项目系根据宜昌市财政局《市财政局关于对 2008 年市级国有资本经营预算的批复》收到的中高档旅游客车项目补贴 192 万元，按经营车辆折旧年限 6 年分摊，共分摊 64 万元，本期内没有分摊；；

（4）东山客运站项目系根据省交通厅道路运输管理局、省公路征收稽查局文件《关于宜昌市东山客运站工程初步设计的批复》（鄂运征计[2009]77 号）收到的项目补贴 180 万元；根据湖北省财政厅、湖北省交通运输厅文件《省财政厅 省交通运输厅关于下达 2011 年交通专项资金的通知》（鄂财建发[2011]289 号）收到的项目补贴 100 万元；东山客运站项目已做预估转固，以前年度已确认收益 180 万元，本期内没有确认收益；

（5）船舶污水处理改造工程系根据《关于发布推进长江干线船型标准化实施方案的公告》（2009 年第 24 号）拨付的船舶污水处理改造工程补贴 1,131,100.00 元，该项目已完工，本期内确认收益 1,131,100.00 元；

（6）宜昌港客运码头项目系根据《省财政厅、省交通运输厅关于下达 2012 年长江港航建设专项资金的通知》（鄂财建发[2012]149 号）收到的宜昌港客运码头项目补贴 500 万元，本期内继续收到 450 万元补贴；

（7）三峡游客中心改扩建项目系根据省财政厅《关于下达 2012 年国家旅游发展基金补助地方项目经费的通知》（鄂财行发【2013】1 号）收到的补贴 200 万元。

30、股本

单位：元

	期初数	本期变动增减（+、-）	期末数
--	-----	-------------	-----

		发行新股	送股	公积金转股	其他	小计	
股份总数	133,500,000.00						133,500,000.00

股本变动情况说明，本报告期内有增资或减资行为的，应披露执行验资的会计师事务所名称和验资报告文号；运行不足 3 年的股份有限公司，设立前的年份只需说明净资产情况；有限责任公司整体变更为股份公司应说明公司设立时的验资情况

31、专项储备

专项储备情况说明

项 目	年初余额	本期增加额	本期减少额	期末余额
安全生产费	5,515,024.75	1,161,900.17	414,548.56	6,262,376.36
合 计	5,515,024.75	1,161,900.17	414,548.56	6,262,376.36

注：按《财政部关于做好执行会计准则年报工作通知》（财会函[2008]60号）、《企业会计准则解释第 3号》（财会[2009]8号）等补充规定计提，计提比例为道路运输收入、水路运输收入的0.5%。

32、资本公积

单位：元

项目	期初数	本期增加	本期减少	期末数
资本溢价（股本溢价）	415,266,701.46			415,266,701.46
合计	415,266,701.46			415,266,701.46

资本公积说明

33、盈余公积

单位：元

项目	期初数	本期增加	本期减少	期末数
任意盈余公积	34,233,809.78			34,233,809.78
合计	34,233,809.78			34,233,809.78

盈余公积说明，用盈余公积转增股本、弥补亏损、分派股利的，应说明有关决议

34、未分配利润

单位：元

项目	金额	提取或分配比例
调整前上年末未分配利润	240,098,145.93	--
调整后年初未分配利润	240,098,145.93	--
加：本期归属于母公司所有者的净利润	34,837,043.27	--
应付普通股股利	26,700,000.00	

期末未分配利润	248,235,189.20	--
---------	----------------	----

调整年初未分配利润明细：

- 1)、由于《企业会计准则》及其相关新规定进行追溯调整，影响年初未分配利润 0.00 元。
- 2)、由于会计政策变更，影响年初未分配利润 0.00 元。
- 3)、由于重大会计差错更正，影响年初未分配利润 0.00 元。
- 4)、由于同一控制导致的合并范围变更，影响年初未分配利润 0.00 元。
- 5)、其他调整合计影响年初未分配利润 0.00 元。

未分配利润说明，对于首次公开发行证券的公司，如果发行前的滚存利润经股东大会决议由新老股东共同享有，应明确予以说明；如果发行前的滚存利润经股东大会决议在发行前进行分配并由老股东享有，公司应明确披露应付股利中老股东享有的经审计的利润数

公司于2013年5月10日召开2012年度股东大会，审议通过了湖北宜昌交运集团股份有限公司2012年度利润分配的议案：按2012年年末总股本13,350.00万股为基数，向全体股东每10股派发现金股利2元(含税),合计派发现金股利2670.00万元。

35、营业收入、营业成本

(1) 营业收入、营业成本

单位：元

项目	本期发生额	上期发生额
主营业务收入	558,072,876.31	502,518,648.33
其他业务收入	23,670,704.55	22,250,145.58
营业成本	477,008,976.82	409,237,631.50

(2) 主营业务（分行业）

单位：元

行业名称	本期发生额		上期发生额	
	营业收入	营业成本	营业收入	营业成本
一、旅客运输				
1、道路客运	105,509,642.70	84,140,762.84	123,950,430.43	92,919,380.74
2、水路客运	34,210,279.49	19,734,537.67	36,414,753.74	22,319,223.18
3、站务服务	18,937,277.67	13,020,555.22	22,680,967.50	7,918,840.82
4、出租车客运	970,200.00	86,926.57	970,200.00	106,881.27
二、旅游服务				
1、旅游港口服务	10,249,131.83	4,745,252.85	14,664,732.90	4,678,074.21
2、水路旅游客运	4,832,555.96	2,345,575.90	3,624,091.50	1,767,883.36

3、公路旅游客运	21,156,917.70	19,785,691.11	21,869,909.13	17,995,317.70
4、旅行社业务	25,613,895.88	20,993,305.58	15,230,060.36	13,881,771.30
三、汽车销售及售后服务	336,592,975.08	303,765,730.85	263,113,502.77	236,837,041.45
合计	558,072,876.31	468,618,338.59	502,518,648.33	398,424,414.03

(3) 主营业务（分产品）

单位：元

产品名称	本期发生额		上期发生额	
	营业收入	营业成本	营业收入	营业成本
一、旅客运输				
1、道路客运	105,509,642.70	84,140,762.84	123,950,430.43	92,919,380.74
2、水路客运	34,210,279.49	19,734,537.67	36,414,753.74	22,319,223.18
3、站务服务	18,937,277.67	13,020,555.22	22,680,967.50	7,918,840.82
4、出租车客运	970,200.00	86,926.57	970,200.00	106,881.27
二、旅游服务				
1、旅游港口服务	10,249,131.83	4,745,252.85	14,664,732.90	4,678,074.21
2、水路旅游客运	4,832,555.96	2,345,575.90	3,624,091.50	1,767,883.36
3、公路旅游客运	21,156,917.70	19,785,691.11	21,869,909.13	17,995,317.70
4、旅行社业务	25,613,895.88	20,993,305.58	15,230,060.36	13,881,771.30
三、汽车销售及售后服务	336,592,975.08	303,765,730.85	263,113,502.77	236,837,041.45
合计	558,072,876.31	468,618,338.59	502,518,648.33	398,424,414.03

(4) 主营业务（分地区）

单位：元

地区名称	本期发生额		上期发生额	
	营业收入	营业成本	营业收入	营业成本
华中地区	558,072,876.31	468,618,338.59	502,518,648.33	398,424,414.03
合计	558,072,876.31	468,618,338.59	502,518,648.33	398,424,414.03

(5) 公司来自前五名客户的营业收入情况

单位：元

客户名称	主营业务收入	占公司全部营业收入的比例(%)

营业收入的说明

注：（1）道路客运以及站务服务毛利率较上期下降，主要原因是受汉宜铁路客运专线开通，和燃油价

格上升、人工成本上升、站场房屋折旧增加等因素的影响；

(2) 水路客运毛利率较上期有所上升，一方面是2013年的人均票价提高，由2012年的162.4元/人提高到174.84元/人，另一方面是根据客源情况优化了运行航次，同时加强船舶维修保养和燃油消耗的管理，节约了运行成本；

(3) 旅游港口服务毛利率较上期有所下降，主要原因系人工工资的上升，和旅游港口升级改造新增折旧成本，同时本报告期长江三峡游轮总体旅游形势不景气导致了港口业务量的减少；

(4) 公路旅游客运毛利率较上期有较大幅度下降主要是受公路旅游客运市场恶性竞争进一步加剧，汉宜铁路客运专线开通产生了部分替代效应等因素的影响；

(5) 旅行社业务毛利率较上期有所增长，主要系两坝一峡、旅游直通车等业务的增长。

36、营业税金及附加

单位：元

项目	本期发生额	上期发生额	计缴标准
消费税	1,030,647.44	8,041,793.17	3-5%
城市维护建设税	785,574.01	650,467.54	5%、7%
教育费附加	371,854.52	285,016.96	
资源税			3%
地方教育发展费及其他	236,381.88	177,852.84	2%
合计	2,424,457.85	9,155,130.51	--

营业税金及附加的说明

37、销售费用

单位：元

项目	本期发生额	上期发生额
工资	7,081,142.93	4,789,532.78
福利费	463,523.57	110,251.83
职工其它薪酬		85,622.46
工会经费	109,908.59	62,816.29
职工教育经费	1,989.00	530.00
住房公积金	56,993.50	33,301.80
社会保险	400,587.61	327,404.87
折旧费	1,830,734.96	1,355,230.69
车辆费用	540,485.45	29,144.46
广告费	1,465,196.60	1,064,291.53
通讯费	72,019.01	51,023.76

业务招待费	247,789.85	249,209.50
办公费	341,925.78	423,423.73
水电费	376,394.55	229,963.41
差旅交通费	358,317.38	279,058.70
展览及宣传费用	259,758.88	30,262.36
低值易耗品摊销	389,348.25	40,273.13
其他	2,482,594.68	1,181,798.00
合计	16,478,710.59	10,343,139.30

38、管理费用

单位：元

项目	本期发生额	上期发生额
工资	12,685,057.57	11,240,639.71
福利费	1,230,043.28	1,000,590.84
职工其他薪酬	100,942.00	60,457.90
工会经费	431,855.76	389,365.84
职工教育经费	67,985.50	141,931.80
住房公积金	1,073,236.50	786,292.00
社会保险	3,963,058.86	3,156,635.06
折旧费	4,284,500.76	3,180,343.29
修理费	223,108.61	269,454.30
无形资产摊销	2,172,167.04	1,464,501.26
业务招待费	1,500,834.62	1,874,171.40
办公费	794,011.47	842,456.92
水电费	598,909.12	567,275.37
税金	2,274,801.16	1,870,017.94
差旅交通费	686,625.76	818,554.42
保险费	229,715.71	113,511.37
低值易耗品摊销	15,665.40	30,275.34
审计评估费	676,951.00	316,778.00
广告宣传费	865,249.47	
其他	3,140,152.18	4,805,434.57
合计	37,014,871.77	32,928,687.33

39、财务费用

单位：元

项目	本期发生额	上期发生额
利息支出	8,688,552.46	2,628,585.18
减：利息收入	-2,033,677.39	-4,995,469.39
汇兑损失		
减：汇兑收益		
手续费支出	445,358.74	453,375.65
其他支出	1,700.00	31,827.60
合计	7,101,933.81	-1,881,680.96

40、投资收益

(1) 投资收益明细情况

单位：元

项目	本期发生额	上期发生额
处置交易性金融资产取得的投资收益	1,759,886.51	
合计	1,759,886.51	

(2) 按成本法核算的长期股权投资收益

单位：元

被投资单位	本期发生额	上期发生额	本期比上期增减变动的原因

(3) 按权益法核算的长期股权投资收益

单位：元

被投资单位	本期发生额	上期发生额	本期比上期增减变动的原因

投资收益的说明，若投资收益汇回有重大限制的，应予以说明。若不存在此类重大限制，也应做出说明

公司之控股子公司湖北宜昌长江三峡游轮中心开发有限公司本期购入理财产品41,200.00万元，取得投资收益1,759,886.51元。

41、资产减值损失

单位：元

项目	本期发生额	上期发生额

一、坏账损失	-1,000.40	-79,278.18
合计	-1,000.40	-79,278.18

42、营业外收入

(1) 营业外收入情况

单位：元

项目	本期发生额	上期发生额	计入当期非经常性损益的金额
非流动资产处置利得合计	156,429.24	105,339.33	156,429.24
其中：固定资产处置利得	156,429.24	105,339.33	156,429.24
政府补助	5,022,197.05	5,446,710.75	5,022,197.05
其他	275,884.11	251,753.22	275,884.11
合计	5,454,510.40	5,803,803.30	5,454,510.40

(2) 政府补助明细

单位：元

项目	本期发生额	上期发生额	说明
燃油补贴	2,191,797.05	3,804,190.75	
劳动就业补贴	15,500.00		
车辆报废补助	33,000.00	1,510,000.00	
上市奖励			
购车补贴			
技术改造补助	2,781,900.00		
其他		132,520.00	
合计	5,022,197.05	5,446,710.75	--

营业外收入说明

注：（1）本期燃油补贴系子公司宜昌交运集团夷陵客运有限公司、宜昌交运集团兴山客运有限公司、宜昌交运集团长阳客运有限公司已获取的湖北省财政厅拨付的燃油财政补贴；

（2）本期劳动就业补贴系夷陵客运公司获得的劳动局对其的稳岗补贴；

（3）本期车辆报废补助系兴山客运公司、猇亭客运有限公司取得的车辆报废补助；

（4）本期工程项目补助系长江高速客轮公司污水处理装置安装完成，对应的补助确认收益；

43、营业外支出

单位：元

项目	本期发生额	上期发生额	计入当期非经常性损益的金额
非流动资产处置损失合计	991,397.31	370,686.37	991,397.31
其中：固定资产处置损失	991,397.31	370,686.37	991,397.31
其他	287,322.46	19,998.66	287,322.46
合计	1,278,719.77	390,685.03	1,278,719.77

营业外支出说明

注：固定资产处置损失主要为车辆报废损失，形成的主要原因：系公司及子公司根据公安部关于实施《汽车报废标准》有关事项的通知（公交管〔1997〕261号）、国家经济贸易委员会、国家发展计划委员会、公安部、国家环境保护总局《关于调整汽车报废标准若干规定的通知》（国经贸资源〔2000〕1202号）和公安部《关于实施〈关于调整汽车报废标准若干规定的通知〉有关问题的通知》（公交管〔2001〕2号）等文件要求，对未达到营运年限但已到报废标准的营运车辆进行报废更新形成的净损失。

44、所得税费用

单位：元

项目	本期发生额	上期发生额
按税法及相关规定计算的当期所得税	12,258,565.84	17,372,965.74
合计	12,258,565.84	17,372,965.74

45、基本每股收益和稀释每股收益的计算过程

项目	代码	本期发生额	上期发生额
归属于公司普通股股东的净利润(I)	P0	34,837,043.27	52,475,652.07
扣除非经常性损益后归属于普通股股东的净利润(II)	P0	31,146,698.68	48,415,813.37
期初股份总数	S0	133,500,000.00	133,500,000.00
报告期因公积金转增股本或股票股利分配等增加股份数	S1		
报告期因发行新股或债转股等增加股份数	Si		
报告期因回购等减少股份数	Sj		
报告期缩股数	Sk		
报告期月份数	M0		
增加股份次月起至报告期期末的累计月数	Mi		

减少股份次月起至报告期期末的累计月数	Mj		
发行在外的普通股加权平均数	S	133,500,000.00	133,500,000.00
基本每股收益(I)		0.2610	0.3931
基本每股收益(II)		0.2333	0.3627
调整后的归属于普通股股东的当期净利润(I)	P1	34,837,043.27	52,475,652.07
调整后扣除非经常性损益后归属于普通股股东的净利润(II)	P1	31,146,698.68	48,415,813.37
认股权证、股份期权、可转换债券等增加的普通股加权平均数			
稀释后的发行在外普通股的加权平均数		133,500,000.00	133,500,000.00
稀释每股收益(I)		0.2610	0.3931
稀释每股收益(II)		0.2333	0.3627

1. 基本每股收益

基本每股收益= P0÷ S

$$S = S_0 + S_1 + S_i \times M_i \div M_0 - S_j \times M_j \div M_0 - S_k$$

其中：P0 为归属于公司普通股股东的净利润或扣除非经常性损益后归属于普通股股东的净利润；S 为发行在外的普通股加权平均数；S0 为期初股份总数；S1 为报告期因公积金转增股本或股票股利分配等增加股份数；Si 为报告期因发行新股或债转股等增加股份数；Sj 为报告期因回购等减少股份数；Sk 为报告期缩股数；M0 报告期月份数；Mi 为增加股份次月起至报告期期末的累计月数；Mj 为减少股份次月起至报告期期末的累计月数。

1. 稀释每股收益

稀释每股收益= P1/(S0 + S1 + Si×Mi÷M0 - Sj×Mj÷M0 - Sk + 认股权证、股份期权、可转换债券等增加的普通股加权平均数)

其中，P1 为归属于公司普通股股东的净利润或扣除非经常性损益后归属于公司普通股股东的净利润，并考虑稀释性潜在普通股对其影响，按《企业会计准则》及有关规定进行调整。公司在计算稀释每股收益时，考虑所有稀释性潜在普通股对归属于公司普通股股东的净利润或扣除非经常性损益后归属于公司普通股股东的净利润和加权平均股数的影响，按照其稀释程度从大到小的顺序计入稀释每股收益，直至稀释每股收益达到最小值。

46、现金流量表附注

(1) 收到的其他与经营活动有关的现金

单位：元

项目	金额
收到押金、安保金等	14,947,580.27
收财政燃油补贴	2,191,797.05
收其他政府补助款	2,830,400.00
收银行利息收入	2,033,677.39
收车辆保证金	7,160,492.30
收其他单位往来款	3,863,007.51
合计	33,026,954.52

收到的其他与经营活动有关的现金说明

(2) 支付的其他与经营活动有关的现金

单位：元

项目	金额
支付广告宣传费	2,590,204.95
支付车辆保证金	13,978,893.52
支付业务招待费	1,748,624.47
支付办公费	1,135,937.25
支付水电费	975,303.67
支付差旅费	1,044,943.14
支付修理费	763,594.06
支付中介服务费	676,951.00
支付保险费	229,715.71
支付职工安置款	2,451,168.16
支付其他单位往来	30,000,000.00
合计	55,595,335.93

支付的其他与经营活动有关的现金说明

(3) 收到的其他与投资活动有关的现金

单位：元

项目	金额
----	----

收到的其他与投资活动有关的现金说明

(4) 支付的其他与投资活动有关的现金

单位：元

项目	金额
----	----

支付的其他与投资活动有关的现金说明

(5) 收到的其他与筹资活动有关的现金

单位：元

项目	金额
----	----

收到的其他与筹资活动有关的现金说明

(6) 支付的其他与筹资活动有关的现金

单位：元

项目	金额
----	----

支付的其他与筹资活动有关的现金说明

47、现金流量表补充资料

(1) 现金流量表补充资料

单位：元

补充资料	本期金额	上期金额
1. 将净利润调节为经营活动现金流量：	--	--
净利润	35,392,741.72	53,105,316.94
加：资产减值准备	-1,000.40	-79,278.18
固定资产折旧、油气资产折耗、生产性生物资产折旧	33,815,736.73	28,080,083.92
无形资产摊销	2,172,167.04	1,655,206.04
处置固定资产、无形资产和其他长期资产的损失（收益以“-”号填列）	834,968.07	265,347.04
财务费用（收益以“-”号填列）	7,101,933.81	-1,881,680.96
投资损失（收益以“-”号填列）	-1,759,886.51	
存货的减少（增加以“-”号填列）	-10,146,412.29	-7,420,753.74
经营性应收项目的减少（增加以“-”号填列）	-40,315,634.46	-54,901,735.59
经营性应付项目的增加（减少以“-”号填列）	21,910,368.40	8,069,693.22
经营活动产生的现金流量净额	49,004,982.11	26,892,198.69
2. 不涉及现金收支的重大投资和筹资活动：	--	--
3. 现金及现金等价物净变动情况：	--	--
现金的期末余额	434,589,333.71	371,484,901.29
减：现金的期初余额	464,059,227.60	446,093,250.53

现金及现金等价物净增加额	-29,469,893.89	-74,608,349.24
--------------	----------------	----------------

(2) 本报告期取得或处置子公司及其他营业单位的相关信息

单位：元

补充资料	本期发生额	上期发生额
一、取得子公司及其他营业单位的有关信息：	--	--
二、处置子公司及其他营业单位的有关信息：	--	--

(3) 现金和现金等价物的构成

单位：元

项目	期末数	期初数
一、现金	434,589,333.71	464,059,227.60
其中：库存现金	189,759.26	188,395.63
可随时用于支付的银行存款	429,339,030.56	371,296,505.66
可随时用于支付的其他货币资金	5,060,543.89	
三、期末现金及现金等价物余额	434,589,333.71	464,059,227.60

现金流量表补充资料的说明

48、所有者权益变动表项目注释

说明对上年年末余额进行调整的“其他”项目名称及调整金额、由同一控制下企业合并产生的追溯调整等事项

八、关联方及关联交易

1、本企业的母公司情况

母公司名称	关联关系	企业类型	注册地	法定代表人	业务性质	注册资本	母公司对本企业的持股比例 (%)	母公司对本企业的表决权比例 (%)	本企业最终控制方	组织机构代码
宜昌市人民政府国有资产监督管理委员会	控股股东	政府特设机构	宜昌	习斌			35.66%	35.66%	最终控制方	76741329-X

本企业的母公司情况的说明

2、本企业的子公司情况

子公司全称	子公司类型	企业类型	注册地	法定代表人	业务性质	注册资本	持股比例 (%)	表决权比例 (%)	组织机构代码
宜昌腾飞出租汽车公司	控股子公司	有限责任公司	宜昌市港窑路 4 号	王德开	出租车客运服务	伍拾万圆整	100%	100%	74765012-4
宜昌长江三峡旅游客运有限公司	控股子公司	有限责任公司(法人独资)	宜昌市沿江大道 142 号	冯剑涛	客运站经营	壹仟万圆整	100%	100%	66229971-8
宜昌太平溪港旅游客运有限公司	控股子公司	有限责任公司	宜昌市夷陵区太平溪镇伍相庙村	冯剑涛	港口经营(限许可范围)客运站经营	贰仟叁佰万圆整	78.26%	78.26%	72831088-8
宜昌茅坪港旅游客运有限公司	控股子公司	有限责任公司(法人独资)	湖北省宜昌市秭归县茅坪镇	朱军光	港口旅游运输服务(凭有效港口经营许可证经营)	壹仟贰佰肆拾万圆整	100%	100%	74766771-9
宜昌大通运输有限公司	控股子公司	有限责任公司(国有独资)	宜昌市二马路 56 号	潘春芳	港口经营(限《港口经营许可证》许可的范围经营)	陆佰零壹万圆整	100%	100%	17916406-3
宜昌交运国际旅行社有限公司	控股子公司	有限责任公司(法人独资)	宜昌市东山大道 126 号	严东新	国内旅游业务、入境旅游业务	叁拾万圆整	100%	100%	71461862-X
宜昌交运集团石油有限公司	控股子公司	有限责任公司(法人独资)	宜昌市东山大道 126 号	周泰国	石油制品(不含成品油)销售	叁佰万圆整	100%	100%	17921572-1
宜昌交运集团汽车销售维修有限公司	控股子公司	有限责任公司(法人独资)	宜昌市体育场路 46 号	陈万兵	汽车全车大修服务; 汽车(含东风雪铁龙品牌汽车销售)	伍佰万圆整	100%	100%	18251164-4
宜昌交运集团麟至汽车销售服务有限公司	控股子公司	有限责任公司(法人独资)	宜昌市开发区发展大道	陈万兵	东风标致品牌汽车销售; 汽车配件销售	陆佰万圆整	100%	100%	75703013-X
宜昌交运集团麟觉汽车销售服务有限公司	控股子公司	有限责任公司(法人独资)	宜昌开发区发展大道	陈万兵	汽车(含东风、郑州日产品牌小	捌佰万圆整	100%	100%	75343638-6

限公司					车)及配件销售				
宜昌长江高速客轮有限责任公司	控股子公司	有限责任公司	宜昌市东山经济开发区	董新利	宜昌至重庆宜昌至万州长江高速客船运输	伍仟万圆整	94.45%	94.45%	17912510-1
宜昌交运集团秭归客运有限公司	控股子公司	有限责任公司(法人独资)	秭归县茅坪镇平湖大道4号	谢普乐	县内班车客运;县内包车客运	伍拾万圆整	100%	100%	72205720-1
秭归县凤凰汽车客运有限责任公司	控股子公司	有限责任公司(法人独资)	秭归县茅坪镇平湖大道4号	谢普乐	县内班车客运;县内包车客运	壹拾万圆整	100%	100%	69175774-9
宜昌交运集团兴山客运有限公司	控股子公司	有限责任公司(法人独资)	兴山县古夫镇高阳大道16号	李宁奎	市际包车客运、市际班车客运	捌拾万圆整	100%	100%	66769814-4
宜昌交运集团夷陵客运有限公司	控股子公司	一人有限责任公司(法人独资)	宜昌市夷陵区罗河路20号	谢普乐	县际班车客运;省际包车客运	伍拾万圆整	100%	100%	67647249-7
宜昌交运集团出租汽车客运有限公司	控股子公司	有限责任公司(法人独资)	宜昌市港窑路4号	王德开	出租汽车客运服务	叁佰万圆整	100%	100%	68266421-7
恩施麟觉汽车销售服务有限公司	控股子公司	有限责任公司	湖北省恩施市金桂大道217号	陈万兵	汽车(东风日产品牌汽车)及配件销售;汽车售后服务;汽车美容服务;二手车经销;二手车经纪服务。	壹仟万圆整	100%	100%	68846472-6
宜昌交运集团麟远汽车销售服务有限公司	控股子公司	有限责任公司	宜昌市发展大道116号	陈万兵	汽车(含东风风神品牌汽车)及配件销售、售后服务	伍佰万圆整	100%	100%	69179690-8
湖北宜昌长江三峡游轮中心开发有限公司	控股子公司	有限责任公司	宜昌市港窑路5号	徐少平	港口经营(限港口经营许可证核定的类别);房地产开	壹亿贰仟陆佰万圆整	51%	51%	69511151-5

					发、经营； 票务代理服务； 仓储服务； 物业管理				
宜昌交运集团 长阳客运 有限公司	控股子公司	有限责任公 司	长阳县龙舟 坪镇花坪村 四组	谢普乐	县内包车客 运、县内班 车客运，县 际班车客 运；县际包 车客运	伍拾万圆整	100%	100%	55067825-4
恩施麟达汽 车销售服务 有限公司	控股子公司	有限责任公 司	湖北省恩施 市金桂大道 125 号	陈万兵	汽车（上海 大众品牌汽 车）及配件 销售；汽车 售后服务； 汽车美容服 务	捌佰万圆整	100%	100%	69803074-5
宜昌交运集 团五峰客运 有限公司	控股子公司	有限责任公 司（法人独 资）	五峰镇沿河 西路 37 号	谢普乐	市际班车客 运；市际包 车客运	捌拾叁万圆 整	100%	100%	74460035-9
湖北省外事 旅游汽车有 限公司	控股子公司	有限责任公 司	汉阳琴台路 110 号	谢普乐	省际包车客 运，旅游运 输；零配件 零售。	叁仟万圆整	70%	70%	17756835-5
宜昌交运集 团麟汇汽车 销售服务有 限公司	控股子公司	有限责任公 司	宜昌市港窑 路 5 号	陈万兵	汽车供应商 授权的"东 风日产品牌 汽车销售"	捌佰万圆整	100%	100%	58247232-2
宜昌交运集 团麟辰汽车 销售服务有 限公司	控股子公司	有限责任公 司（法人独 资）	宜昌市开发 区发展大道 63-2 号	陈万兵	汽车供应商 授权的启辰 品牌小轿车 销售、汽车 配件销售、 二手车销 售；	陆佰万圆整	100%	100%	58247228-5
湖北天元物 流发展有限 公司	控股子公司	有限责任公 司	宜昌市伍家 港区桔城路 26 号	董新利	组织商品的 铁路运输； 普通货运、 仓储、流通 加工、装卸、 搬运；场地	贰亿圆整	36.43%	36.43%	05810879-4

					出租、设备租赁；金属材料、建筑材料、机械材料、机械设备等销售；市场管理、停车服务等				
宜昌交运集团宜都客运有限公司	控股子公司	有限责任公司	宜都市陆城园林大道53号	李天斌	客运站经营、班车客运、汽车维修等	伍仟万圆整	100%	100%	06066796-6

3、本企业的合营和联营企业情况

被投资单位名称	企业类型	注册地	法定代表人	业务性质	注册资本	本企业持股比例(%)	本企业在被投资单位表决权比例(%)	关联关系	组织机构代码
一、合营企业									
二、联营企业									
湖北省高峡平湖游船有限责任公司	有限责任公司	秭归县茅坪镇平湖大道13号	朱军光	旅游客船运输、游艇出租、旅游及旅游产品开发等	叁仟万圆整	35%	35%	联营企业	59146752-5

4、本企业的其他关联方情况

其他关联方名称	与本公司关系	组织机构代码
湖北省鄂西生态文化旅游圈投资有限公司	持股 5%以上股东	68564219-5

本企业的其他关联方情况的说明

九、或有事项

1、未决诉讼或仲裁形成的或有负债及其财务影响

2008年1月余秀珍、杨寒、杨艾宁起诉本公司出租车交通事故造成杨光人身损害赔偿的诉讼，2008年7月28日经湖北省宜昌市伍家岗区人民法院初审作出民事判决书（（2008）伍民初字第83号），判决出租车司机王正宪、出租车主季海林、本公司连带赔偿原告余秀珍、杨寒、杨艾宁283,905.81元，并承担诉讼费用5,559.00元。2012年2月22日宜昌市伍家岗区人民法院下达（2012）鄂伍家岗执字第52

号执行通知书和执行裁定书，强制从保险公司划拨鄂ET1418号出租车商业保险理赔款4万元至原告余秀珍、杨寒、杨艾宁。2012年10月伍家区人民法院召集被执行人商谈执行解决方案，因双方分歧较大未达成协议,后被执行人季海林（实际车主）向省高院提起执行异议，目前尚未收到相关裁定文书。

2、为其他单位提供债务担保形成的或有负债及其财务影响

其他或有负债及其财务影响

十、承诺事项

1、重大承诺事项

本报告期内无重大承诺事项

2、前期承诺履行情况

不适用

十一、资产负债表日后事项

1、重要的资产负债表日后事项说明

单位：元

项目	内容	对财务状况和经营成果的影响数	无法估计影响数的原因

2、资产负债表日后利润分配情况说明

单位：元

3、其他资产负债表日后事项说明

十二、其他重要事项

1、其他

无需要披露的其他重要事项

十三、母公司财务报表主要项目注释

1、应收账款

(1) 应收账款

单位：元

种类	期末数				期初数			
	账面余额		坏账准备		账面余额		坏账准备	
	金额	比例 (%)	金额	比例 (%)	金额	比例 (%)	金额	比例 (%)
按组合计提坏账准备的应收账款								
	7,535,161.77	100%	388,981.27	5.16%	5,354,314.05	100%	387,666.27	7.24%
组合小计	7,535,161.77	100%	388,981.27	5.16%	5,354,314.05	100%	387,666.27	7.24%
合计	7,535,161.77	--	388,981.27	--	5,354,314.05	--	387,666.27	--

应收账款种类的说明

按组合计提坏账准备的应收账款经减值测试后不存在减值，公司按账龄分析法计提坏账准备。

期末单项金额重大并单项计提坏账准备的应收账款

 适用 不适用

组合中，采用账龄分析法计提坏账准备的应收账款

 适用 不适用

单位：元

账龄	期末数			期初数		
	账面余额		坏账准备	账面余额		坏账准备
	金额	比例 (%)		金额	比例 (%)	
1 年以内						
其中：	--	--	--	--	--	--
1 年以内小计	7,383,798.02	97.99%	237,617.52	5,228,050.30	97.64%	261,402.52
5 年以上	151,363.75	2.01%	151,363.75	126,263.75	2.36%	126,263.75
合计	7,535,161.77	--	388,981.27	5,354,314.05	--	387,666.27

组合中，采用余额百分比法计提坏账准备的应收账款

 适用 不适用

组合中，采用其他方法计提坏账准备的应收账款

 适用 不适用

期末单项金额虽不重大但单项计提坏账准备的应收账款

 适用 不适用

(2) 本报告期转回或收回的应收账款情况

单位：元

应收账款内容	转回或收回原因	确定原坏账准备的依据	转回或收回前累计已计提坏账准备金额	转回或收回金额
--------	---------	------------	-------------------	---------

期末单项金额重大或虽不重大但单独进行减值测试的应收账款坏账准备计提

单位：元

应收账款内容	账面余额	坏账金额	计提比例（%）	理由
--------	------	------	---------	----

单项金额不重大但按信用风险特征组合后该组合的风险较大的应收账款的说明

(3) 本报告期实际核销的应收账款情况

单位：元

单位名称	应收账款性质	核销时间	核销金额	核销原因	是否因关联交易产生
------	--------	------	------	------	-----------

应收账款核销说明

(4) 本报告期应收账款中持有公司 5%（含 5%）以上表决权股份的股东单位情况

单位：元

单位名称	期末数		期初数	
	账面余额	计提坏账金额	账面余额	计提坏账金额

(5) 金额较大的其他的应收账款的性质或内容

(6) 应收账款中金额前五名单位情况

单位：元

单位名称	与本公司关系	金额	年限	占应收账款总额的比例（%）
长阳土家族自治县汽车客运公司	非关联方	915,111.00	1 年以内	12.14%
金龙联合汽车工业公司	非关联方	600,000.00	1 年以内	7.96%
洛阳第一汽车运输集团有限责任公司	非关联方	380,903.00	1 年以内	5.06%
西安市汽车客运总公司	非关联方	276,203.00	1 年以内	3.67%
宜昌三峡运输集团远安畅通客运公司	非关联方	254,680.00	1 年以内	3.38%
合计	--	2,426,897.00	--	32.21%

(7) 应收关联方账款情况

单位：元

单位名称	与本公司关系	金额	占应收账款总额的比例(%)
------	--------	----	---------------

(8)

不符合终止确认条件的应收账款的转移金额为元。

(9) 以应收款项为标的资产进行资产证券化的，需简要说明相关交易安排

2、其他应收款

(1) 其他应收款

单位：元

种类	期末数				期初数			
	账面余额		坏账准备		账面余额		坏账准备	
	金额	比例(%)	金额	比例(%)	金额	比例(%)	金额	比例(%)
按组合计提坏账准备的其他应收款								
	7,782,721.74	100%	1,033,928.61	13.28%	7,505,498.24	100%	1,011,193.61	13.47%
组合小计	7,782,721.74	100%	1,033,928.61	13.28%	7,505,498.24	100%	1,011,193.61	13.47%
合计	7,782,721.74	--	1,033,928.61	--	7,505,498.24	--	1,011,193.61	--

其他应收款种类的说明

按组合计提坏账准备的应收账款经减值测试后不存在减值，公司按账龄分析法计提坏账准备。

期末单项金额重大并单项计提坏账准备的其他应收款

 适用 不适用

组合中，采用账龄分析法计提坏账准备的其他应收款

 适用 不适用

单位：元

账龄	期末数				期初数			
	账面余额		坏账准备	坏账准备	账面余额		坏账准备	坏账准备
	金额	比例(%)			金额	比例(%)		
1年以内								
其中：	--	--	--	--	--	--	--	--

1 年以内小计	2,407,603.99	30.94%	95,110.36	1,902,207.49	25.34%	95,110.36
1 至 2 年	4,285,624.90	55.07%	229,114.80	4,563,797.90	60.81%	456,379.80
2 至 3 年	609,031.55	7.83%	182,709.47	609,031.55	8.11%	182,709.47
3 至 4 年	305,134.65	3.92%	152,567.33	305,134.65	4.07%	152,567.33
4 至 5 年	4,500.00	0.06%	3,600.00	4,500.00	0.06%	3,600.00
5 年以上	170,826.65	2.19%	370,826.65	120,826.65	1.61%	120,826.65
合计	7,782,721.74	--	1,033,928.61	7,505,498.24	--	1,011,193.61

组合中，采用余额百分比法计提坏账准备的其他应收款

适用 不适用

组合中，采用其他方法计提坏账准备的其他应收款

适用 不适用

期末单项金额虽不重大但单项计提坏账准备的其他应收款

适用 不适用

(2) 本报告期转回或收回的其他应收款情况

单位：元

其他应收款内容	转回或收回原因	确定原坏账准备的依据	转回或收回前累计已计提坏账准备金额	转回或收回金额
---------	---------	------------	-------------------	---------

期末单项金额重大或虽不重大但单独进行减值测试的其他应收账款坏账准备计提

单位：元

应收账款内容	账面余额	坏账金额	计提比例 (%)	理由
--------	------	------	----------	----

单项金额不重大但按信用风险特征组合后该组合的风险较大的其他应收款的说明

(3) 本报告期实际核销的其他应收款情况

单位：元

单位名称	其他应收款性质	核销时间	核销金额	核销原因	是否因关联交易产生
------	---------	------	------	------	-----------

其他应收款核销说明

(4) 本报告期其他应收款中持有公司 5%（含 5%）以上表决权股份的股东单位情况

单位：元

单位名称	期末数		期初数	
	账面余额	计提坏账金额	账面余额	计提坏账金额

(5) 金额较大的其他应收款的性质或内容

单位名称	金额	其他应收款性质或内容
------	----	------------

宜昌市财政局	3,915,000.00	大公桥拆迁补偿款
宜昌市劳动和社会保障局	722,592.00	工程建设甲方工资保障金
宜昌市猇亭区财政局	457,047.27	天然气附加费补贴
三峡机场	170,000.00	机场专线保证金
武汉武铁旅行服务有限责任公司宜昌旅行服务分公司	100,000.00	代售火车票押金
合 计	5,364,639.27	—

(6) 其他应收款金额前五名单位情况

单位：元

单位名称	与本公司关系	金额	年限	占其他应收款总额的比例(%)
宜昌市财政局	非关联方	3,915,000.00	2	50.3%
宜昌市劳动和社会保障局	非关联方	722,592.00	1	9.28%
宜昌市猇亭区财政局	非关联方	457,047.27	1	5.87%
三峡机场	非关联方	170,000.00	1	2.18%
武汉武铁旅行服务有限责任公司宜昌旅行服务分公司	非关联方	100,000.00	2	1.28%
合 计	--	5,364,639.27	--	68.91%

(7) 其他应收关联方账款情况

单位：元

单位名称	与本公司关系	金额	占其他应收款总额的比例(%)

(8)

不符合终止确认条件的其他应收款项的转移金额为元。

(9) 以其他应收款项为标的资产进行资产证券化的，需简要说明相关交易安排

3、长期股权投资

单位：元

被投资单位	核算方法	投资成本	期初余额	增减变动	期末余额	在被投资单位持股比例(%)	在被投资单位表决权比例	在被投资单位持股比例与表决权比例	减值准备	本期计提减值准备	本期现金红利

							(%)	表决权比例不一致的说明			
宜昌大通运输有限公司	成本法	5,486,915.46	5,486,915.46		5,486,915.46	100%	100%				
宜昌交运国际旅行社有限公司	成本法	375,072.67	375,072.67		375,072.67	100%	100%				560,597.22
宜昌交运集团石油有限公司	成本法	3,661,494.09	3,661,494.09		3,661,494.09	100%	100%				1,664,716.78
宜昌交运集团汽车销售维修有限公司	成本法	5,074,272.60	5,074,272.60		5,074,272.60	100%	100%				278,279.64
宜昌交运集团麟至汽车销售服务有限公司	成本法	3,914,749.03	3,914,749.03		3,914,749.03	100%	100%				
宜昌交运集团麟觉汽车销售服务有限公司	成本法	9,490,244.59	9,490,244.59		9,490,244.59	100%	100%				4,418,165.68
宜昌腾飞出租汽车有限公司	成本法	355,105.15	355,105.15		355,105.15	100%	100%				
宜昌交运集团秭归客运有限公司	成本法	602,883.05	602,883.05		602,883.05	100%	100%				277,025.26
秭归县凤凰汽车客运有限责任公司	成本法	100,000.00	100,000.00		100,000.00	100%	100%				
宜昌交运集团长阳畅通客运	成本法	260,000.00	260,000.00		260,000.00	52%	52%	未实施控制	260,000.00		

有限公司											
宜昌长江 高速客轮 有限责任 公司	成本法	27,298,54 0.20	95,299,80 0.20		95,299,80 0.20	94.45%	94.45%				16,010,86 7.50
宜昌长江 三峡旅游 客运有限 公司	成本法	11,665,84 4.34	11,665,84 4.34		11,665,84 4.34	100%	100%				2,858,726 .35
宜昌交运 集团兴山 客运有限 公司	成本法	800,000.0 0	800,000.0 0		800,000.0 0	100%	100%				837,002.2 0
宜昌交运 集团夷陵 客运有限 公司	成本法	500,000.0 0	500,000.0 0		500,000.0 0	100%	100%				4,868,431 .05
宜昌太平 溪港旅游 客运有限 公司	成本法	16,836,02 4.91	16,836,02 4.91		16,836,02 4.91	78.26%	78.26%				
宜昌茅坪 港旅游客 运有限公 司	成本法	8,342,478 .36	8,342,478 .36		8,342,478 .36	100%	100%				
宜昌交运 集团出租 汽车客运 有限公司	成本法	3,000,000 .00	3,000,000 .00		3,000,000 .00	100%	100%				655,511.0 1
捷龙快速 货运股份 公司	成本法	200,000.0 0	200,000.0 0		200,000.0 0	0.83%	0.83%				
恩施麟觉 汽车销售 服务有限 公司	成本法	5,500,000 .00	6,802,741 .52		6,802,741 .52	65%	65%	与全资子 公司共同 投资			2,831,302 .72
宜昌交运 集团麟远 汽车销售 维修服务 有限公司	成本法	1,200,000 .00	4,700,000 .00		4,700,000 .00	94%	94%	与全资子 公司共同 投资			301,958.3 5

宜昌交运集团长阳客运有限公司	成本法	500,000.00	500,000.00		500,000.00	100%	100%				413,055.73
恩施麟达汽车销售服务有限公司	成本法	7,200,000.00	8,405,231.46		8,405,231.46	100%	100%				4,455,778.79
湖北宜昌长江三峡游轮中心开发有限公司	成本法	19,000,000.00	64,260,000.00		64,260,000.00	51%	51%				
宜昌交运集团五峰客运有限公司	成本法	830,000.00	830,000.00		830,000.00	100%	100%				
湖北省外事旅游汽车有限公司	成本法	7,000,000.00	7,000,000.00		7,000,000.00	70%	70%				
宜昌交运集团麟汇汽车销售服务有限公司	成本法	1,680,000.00	5,600,000.00		5,600,000.00	70%	70%	与全资子公司共同投资			
宜昌交运集团麟辰汽车销售服务有限公司	成本法	6,000,000.00	6,000,000.00		6,000,000.00	100%	100%				
湖北天元物流发展有限公司	成本法	40,000,000.00	40,000,000.00		40,000,000.00	36.43%	36.43%				
湖北省高峡平湖游船有限责任公司	权益法	10,500,000.00	10,532,973.42		10,532,973.42	35%	35%				
宜昌交运集团宜都客运有限	成本法	30,000,000.00		30,000,000.00	30,000,000.00	100%	100%				

公司											
合计	--	227,373,624.45	320,595,830.85	30,000,000.00	350,595,830.85	--	--	--	260,000.00		40,431,418.28

长期股权投资的说明

4、营业收入和营业成本

(1) 营业收入

单位：元

项目	本期发生额	上期发生额
主营业务收入	112,733,205.18	138,909,996.27
其他业务收入	10,345,072.31	8,669,985.66
合计	123,078,277.49	147,579,981.93
营业成本	87,290,977.96	94,339,790.15

(2) 主营业务（分行业）

单位：元

行业名称	本期发生额		上期发生额	
	营业收入	营业成本	营业收入	营业成本
一、客运业务				
其中：站务服务	15,986,581.99	11,039,000.26	19,210,062.20	6,010,303.98
道路客运	77,343,229.54	58,550,045.25	102,109,819.82	73,185,942.49
公路旅游客运	19,403,393.65	16,079,179.71	17,536,329.25	13,591,345.54
二、其他			53,785.00	
合计	112,733,205.18	85,668,225.22	138,909,996.27	92,787,592.01

(3) 主营业务（分产品）

单位：元

产品名称	本期发生额		上期发生额	
	营业收入	营业成本	营业收入	营业成本
一、客运业务				
其中：站务服务	15,986,581.99	11,039,000.26	19,210,062.20	6,010,303.98
道路客运	77,343,229.54	58,550,045.25	102,109,819.82	73,185,942.49
公路旅游客运	19,403,393.65	16,079,179.71	17,536,329.25	13,591,345.54
二、其他			53,785.00	

合计	112,733,205.18	85,668,225.22	138,909,996.27	92,787,592.01
----	----------------	---------------	----------------	---------------

(4) 主营业务（分地区）

单位：元

地区名称	本期发生额		上期发生额	
	营业收入	营业成本	营业收入	营业成本
华中地区	112,733,205.18	85,668,225.22	138,909,996.27	92,787,592.01
合计	112,733,205.18	85,668,225.22	138,909,996.27	92,787,592.01

(5) 公司来自前五名客户的营业收入情况

单位：元

客户名称	营业收入总额	占公司全部营业收入的比例(%)
营业收入的说明		

5、投资收益**(1) 投资收益明细**

单位：元

项目	本期发生额	上期发生额
成本法核算的长期股权投资收益	40,431,418.28	11,283,694.74
合计	40,431,418.28	11,283,694.74

(2) 按成本法核算的长期股权投资收益

单位：元

被投资单位	本期发生额	上期发生额	本期比上期增减变动的原因
宜昌交运国际旅行社有限公司	560,597.22		
宜昌交运集团石油有限公司	1,664,716.78		
宜昌交运集团汽车销售维修有限公司	278,279.64		
宜昌交运集团麟觉汽车销售服务有限公司	4,418,165.68		
宜昌交运集团秭归客运有限公司	277,025.26		
宜昌长江高速客轮有限责任公司	16,010,867.50	11,283,694.74	
宜昌长江三峡旅游客运有限公司	2,858,726.35		
宜昌交运集团兴山客运有限公司	837,002.20		

宜昌交运集团夷陵客运有限公司	4,868,431.05		
宜昌交运集团出租汽车客运有限公司	655,511.01		
恩施麟觉汽车销售服务有限公司	2,831,302.72		
宜昌交运集团麟远汽车销售维修服务有限公司	301,958.35		
宜昌交运集团长阳客运有限公司	413,055.73		
恩施麟达汽车销售服务有限公司	4,455,778.79		
合计	40,431,418.28	11,283,694.74	--

(3) 按权益法核算的长期股权投资收益

单位：元

被投资单位	本期发生额	上期发生额	本期比上期增减变动的原因
-------	-------	-------	--------------

投资收益的说明

6、现金流量表补充资料

单位：元

补充资料	本期金额	上期金额
1. 将净利润调节为经营活动现金流量：	--	--
净利润	50,242,156.06	40,811,184.41
加：资产减值准备	-950.00	
固定资产折旧、油气资产折耗、生产性生物资产折旧	20,504,759.33	16,724,250.48
无形资产摊销	509,744.93	886,491.24
处置固定资产、无形资产和其他长期资产的损失（收益以“-”号填列）	480,229.05	-1,101,444.04
财务费用（收益以“-”号填列）	4,941,590.29	-3,567,863.49
投资损失（收益以“-”号填列）	-40,431,418.28	-11,283,694.74
存货的减少（增加以“-”号填列）	11,003.77	21,882.36
经营性应收项目的减少（增加以“-”号填列）	-4,365,381.61	-22,417,187.88
经营性应付项目的增加（减少以“-”号填列）	-12,947,897.30	-5,297,887.99
经营活动产生的现金流量净额	18,943,836.24	14,775,730.35
2. 不涉及现金收支的重大投资和筹资活动：	--	--
3. 现金及现金等价物净变动情况：	--	--
现金的期末余额	136,896,577.03	248,051,659.68
减：现金的期初余额	170,587,742.24	326,879,766.90

现金及现金等价物净增加额	-33,691,165.21	-78,828,107.22
--------------	----------------	----------------

十四、补充资料

1、当期非经常性损益明细表

单位：元

项目	金额	说明
非流动资产处置损益（包括已计提资产减值准备的冲销部分）	-846,406.42	
计入当期损益的政府补助（与企业业务密切相关，按照国家统一标准定额或定量享受的政府补助除外）	5,022,197.05	主要为燃油补贴、技术改造补贴。
除同公司正常经营业务相关的有效套期保值业务外，持有交易性金融资产、交易性金融负债产生的公允价值变动损益，以及处置交易性金融资产、交易性金融负债和可供出售金融资产取得的投资收益	1,759,886.51	主要为控股子公司三峡游轮中心利用暂时闲置项目建设资金理财获取的收益。
减：所得税影响额	1,230,114.86	
少数股东权益影响额（税后）	1,015,217.69	
合计	3,690,344.59	--

对公司根据《公开发行证券的公司信息披露解释性公告第1号——非经常性损益》定义界定的非经常性损益项目，以及把《公开发行证券的公司信息披露解释性公告第1号——非经常性损益》中列举的非经常性损益项目界定为经常性损益的项目，应说明原因

适用 不适用

2、境内外会计准则下会计数据差异

（1）同时按照国际会计准则与按照中国会计准则披露的财务报告中净利润和净资产差异情况

单位：元

	归属于上市公司股东的净利润		归属于上市公司股东的净资产	
	本期数	上期数	期末数	期初数
按中国会计准则	34,837,043.27	52,475,652.07	837,498,076.80	828,613,681.92
按国际会计准则调整的项目及金额				

（2）同时按照境外会计准则与按照中国会计准则披露的财务报告中净利润和净资产差异情况

单位：元

	归属于上市公司股东的净利润		归属于上市公司股东的净资产	
	本期数	上期数	期末数	期初数
按中国会计准则	34,837,043.27	52,475,652.07	837,498,076.80	828,613,681.92

按境外会计准则调整的项目及金额

(3) 境内外会计准则下会计数据差异原因说明

3、净资产收益率及每股收益

单位：元

报告期利润	加权平均净资产收益率 (%)	每股收益	
		基本每股收益	稀释每股收益
归属于公司普通股股东的净利润	4.12%	0.261	0.261
扣除非经常性损益后归属于公司普通股股东的净利润	3.69%	0.2333	0.2333

4、公司主要会计报表项目的异常情况及原因的说明

(1) 资产负债表

报表项目	期末余额	年初余额	变动金额	变动幅度(%)	备注
应收账款	24,409,603.91	16,622,562.94	7,787,040.97	46.85%	注1
其他应收款	49,644,002.21	17,115,408.72	32,528,593.49	190.05%	注2
在建工程	167,898,611.05	132,227,352.84	35,671,258.21	26.98%	注3
无形资产	196,426,419.30	125,444,186.39	70,982,232.91	56.58%	注4
应付票据	55,600,000.00	34,254,050.00	21,345,950.00	62.32%	注5
应付股利	10,461,745.77	221,014.67	10,240,731.10	4633.51%	注6

注1：应收账款增加778.7万元，增幅46.85%，主要是宜昌三峡运输集团宜都华运有限公司的评估资产中有536.47万元应收账款投入到宜昌交运集团宜都客运有限公司；

注2：其他应收款增加3252.86万元，增幅190.05%，主要是宜昌交运集团宜都客运有限公司支付给宜都市交通局3000万元用于拆迁；

注3：在建工程增加3567.13万元，增幅26.98%，主要是伍家客运中心站、东山客运站、长江8、9号游轮的项目投入；

注4：无形资产增加7098.22万元，增幅56.58%，主要是宜昌物资集团评估资产中的土地6240.81万元经验资后投入到湖北天元物流发展有限公司；

注5：应付票据增加2134.6万元，增幅62.32%，主要是恩施麟达公司上半年获得上海中信银行1900万元的票据融资额度，其上半年开具了2600万元的应付票据，截止6月30日尚未到期；

注6：应付股利增加1024.07万元，主要是2012年度的分红尚未支付给宜昌市国资委的款项以及长江高速客轮公司尚未支付给鄂西圈投的分红；

(2) 利润表

报表项目	本期发生额	上期发生额	变动金额	变动幅度(%)	备注
营业收入	581,743,580.86	524,768,793.91	56,974,786.95	10.86%	注1
营业成本	477,008,976.82	409,237,631.50	67,771,345.32	16.56%	注2
营业税金及附加	2,424,457.85	9,155,130.51	-6,730,672.66	-73.52%	注3
销售费用	16,478,710.59	10,343,139.30	6,135,571.29	59.32%	注4

管理费用	37,014,871.77	32,928,687.33	4,086,184.44	12.41%	注5
财务费用	7,101,933.81	-1,881,680.96	8,983,614.77	477.42%	注6

注1：营业收入增加5697.48万元，增幅10.86%，主要系旅游服务收入和汽车销售及售后服务收入增加；

注2：营业成本增加6777.13万元，增幅16.56%，一方面汽车销售成本随收入的增加而增加，另一方面主要系房屋折旧、人工成本的增加；

注3：营业税金及附加减少673.07万元，减幅73.52%，主要系湖北省从2012年12月1日起交通运输业实施了营改增，交通运输业的主要税金由营业税改成了增值税；

注4：销售费用增加613.56万元，增幅59.32%，主要系4S店规模扩大，人工成本、职工福利、试乘试驾车辆费用、折旧费以及广告宣传展览费用等增幅较大；；

注5：管理费用增加408.62万元，增幅12.41%，主要系人工成本及固定资产折旧费用增加；

注6：财务费用增加898.36万元，增幅477.42%，主要系宜昌汽车客运中心站的项目贷款利息从2013年1月份起全部费用化。

第九节 备查文件目录

（一）公司负责人董新利、主管会计工作负责人陈贤平、会计机构负责人陈晶晶签名并盖章的财务报表。

（二）报告期内在中国证监会指定网站上公开披露过的所有公司文件的正本及公告的原稿。

（三）其他相关资料。

以上备查文件的备置地点：公司证券事务部。

董事长：董新利

湖北宜昌交运集团股份有限公司董事会

二〇一三年七月二十四日

湖北宜昌交运集团股份有限公司 董事、高级管理人员对2013年半年度报告的承诺

我们作为湖北宜昌交运集团股份有限公司的董事、高级管理人员，我们已经认真、仔细地审慎阅读了公司的2013年半年度报告，现郑重承诺如下：

保证本报告所载资料不存在虚假记载、误导性陈述或重大遗漏，并对其内容的真实性、准确性和完整性承担个别及连带责任。

董事签字：

董新利

周 蕾

卢 玲

罗 迈

魏 琴

朱军光

路成章

石文先

辛宝荣

高级管理人员签字：

董新利

张声福

陈贤平

陈剑屏

黄 赤

朱军光

谢普乐

胡军红